

Chrobáky (Coleoptera) PR Šúr

Oto MAJZLAN^{1,2}

¹Katedra biológie Pedagogickej fakulty UK, Moskovská 2, 813 34 Bratislava

²Ústav zoológie SAV, Dúbravská cesta 9, 845 06 Bratislava

Úvod

Prvé písomné doklady o poznaní fauny chrobákov Jurského Šúru možno zaradiť ku prácam BOLLA (1859) a RÓSZAY (1880). Obe práce pojednávajú o faune chrobákov okolia Bratislavy (*Enumeratio Coleopterorum Posoniensium*). V práci BOLLA (1859) sú identifikovateľné údaje o výskyte chrobákov “*bei St. Georgen*“. No v práci RÓSZAY (1880) tieto údaje chýbajú a tak sa môžeme len domýšľať, že boli zistené aj v Šúri. Na tieto práce nadväzuje až práca ROUBALA (1926), ktorý ale tieto dve práce necituje. ROUBAL (1926) neuvádza rok zberu ani mesiace. Pravdepodobne to boli krátkodobé exkurzie do územia. Niektoré údaje sú zahrnuté v katalógu (ROUBAL 1936-41).

Záujem o Šúr začal v rokoch Slovenského štátu (KORBEL 1941, 1942, 1948). V týchto rokoch prebiehala aj bohatá diskusia v slovenských denníkoch o potrebe a nepotrebe Šúru ako rezervácie. Až v ďalšom období prichádza komplexná štúdia KORBEL (1951). Autor však uvádza na jednom mieste zbery z rokov 1940-1946 v súhrne len roky 1941-1945. Tento autor rozlišuje 7 rôznych ekotopov (biotopov), ktoré v súčasných podmienkach už neexistujú: močiare na lúkach, pobrežné formácie tečúcich potokov a pod. Po tomto období je veľká časová medzera vo výskume fauny chrobákov. Ďalšie údaje prinášajú najmä diplomové práce začiatkom 70-tich rokov. Boli to však robené aj individuálne zbery špecialistov ale aj amatérov, ale údaje zostali v zbierkach ako nepublikované informácie. Tieto sú neprístupné, často pre obavu zo súčasnej legislatívy, ktorá postihuje nelegálne zbery v chránených územiach.

Ďalšia ucelená práca bola od ŠTEKLOVEJ (1983), ktorá sa venovala čeľadi Curculionidae ako aj HOLECOVÁ & DEGMA (1995). Údaje o myrmekofilných chrobákoch sú v práci autorov HLAVÁČ & LACKNER (1998). ŠTRBA (1990) sledoval spoločenstvá lienok (Coccinellidae) na území rezervácie.

Sledované územie

Výskum chrobákov (Coleoptera) bol vykonávaný vo všetkých šiestich typoch biotopov stanovených na území PR Šúr – Šúrsky les (Alnetum) (obr. 1), Panónsky háj (Quercetum) (obr. 2, 3), trst'ové porasty (Phragmitetum), Slanisko, Mokrad' a suché lúky (Biologická stanica). Botanická charakteristika je uvedená v kapitole o vegetačných pomeroch (FÜRY 2010) a rozmiestnenie pascí so stručnou charakteristikou výskumých plôch uvádzajú MAJZLAN a VIDLIČKA (2010).



Obr. 1. Šúrsky jelšový les „šúr“ v jarnom aspekte (foto O. Majzlan, 10.IV.2008).



↑ **Obr. 2.** V odumretom dubovom dreve žijú vzácne druhy chrobákov (foto O. Majzlan, 12.XII.2008).

← **Obr. 3.** Pamätník – starý dub, je vynikajúci mikrohabitat pre viaceré xylobiontné druhy chrobákov (foto O. Majzlan, 13.IV.2009).

Materiál a metódy

Intenzívny výskum chrobákov bol realizovaný od začiatku roka 2008. Základnou metódou výskumu všetkých plôch bol odchyt do Malaiseho pascí. Ich výber sme realizovali v pravidelných týždňových odberoch. Pri každej exkurzii som preosieval najmä dutiny starých dubov, jelší, humusovú vrstvu a listovú opadanku. Okrem toho sme exponovali na plochách zemné pasce. Na ploche Quercetum (2008) a Alnetum (2009) som exponoval octové fľaše zavesené na stromoch (obr. 4).



Obr. 4. Náletová pasca s octom aplikovaná na starom dube (foto O. Majzlan, 24.II.2008).

Okrem týchto metódik som oklepával kry a dreveniny, robil zbery do entomologickej sieťky a individuálny zber koprofágov, xylobiontov, vodných chrobákov a pod. Získaný materiál článkonožcov bol poskytnutý na spracovanie špecialistom a je deponovaný na Zoologickom ústave SAV. Materiál chrobákov je deponovaný v Slovenskom múzeu ochrany prírody a jaskyniarstva v Liptovskom Mikuláši.

Na determinácii niektorých chrobákov sa podieľali viacerí špecialisti, ktorým touto cestou ďakujem: *Pselaphidae* R. Kolimár, *Latriidiidae*, *Cryptophagidae* P. Průdek, *Elateridae* O. Šauša, *Buprestidae* E. Jendek, *Staphylinidae* T. Jászay, vodné J. Kodada, *Carabidae* D. Čatloš a R. Láska, *Eucnemidae* J. Mertlík, *Catopidae* J. Růžička a niektoré druhy čeľade *Curculionidae* J. Cunev.

Poznámky k niektorým druhom

Rhysodes sulcatus a *Omoglymmius germari* (Rhysodidae)

Pre *Rhysodes sulcatus* je stanovený priaznivý stav. Za dobrý považujeme 1 ex. živého jedinca na hektár (MAJZLAN 2002). Tento stav na uvedenej ploche je mimoriadne vysoký, čo zaraďuje celý biotop ku vysoko stabilným ku monitorovanému druhu. Vzácnější je *Omoglymmius germari*. Oba druhy žijú v jednom mikrohabitate, v mokrom odumretom dreve najmä topoľov, jelší a dubov (obr. 6a, b). Jeden ex. druhu *Rhysodes sulcatus* som chytil do ruky ako lietal za teplého dňa nad vegetáciou (21.5.2009) v blízkosti slaniska.

Habituálne sú druhy odlišiteľné na báze kroviiek a štruktúrou hlavy (obr. 6c, d), navyš aj kopulačné orgány samčiekov vykazujú odlišné formy (obr. 6e, f, g, h). Prvé nákresy kopulačných orgánov uverejnil KRYŽANOVSKIJ (1983).

Carabus clathratus (Carabidae)

Druh bystrušky, ktorá má na Slovensku lokálny výskyt. Priaznivý stav populácie je v jelšovom lese rezervácie. Jeden makropterný jedinec bol zistený v Malaiseho pasci na ploche Phragmitetum 28.5.2009. Viaceré jedince pozorované na východnom okraji jelšového lesa pri obci Čierna voda. Odhadom má populácia abundanciu cca 10 ex na



20 m². Viaceré jedince boli zistené najmä v marci, ešte v stojatej vode v dutinách stromov prezimované jedince. Obrázok 5 zachytáva bystrušku vo výstražnom postoji, kedy vystrekuje dráždivú tekutinu.

Ojedinelé jedince boli zistené na iných lokalitách napr. Devínska Kobyla (MAJZLAN a kol. 2005).

Obr. 5. Bystruška *Carabus clathratus* vo výstražnom postoji (foto O. Majzlan, 29.III.2009).

Sphaerius acaroides (Sphaeriusidae)

Euro-kaukazský druh, obýva vlhké mikrohabitaty. Zistený aj na pieskovej lokalite (MAJZLAN 2005). Druh uniká pozornosti pre jeho malé telesné rozmery (0,7 mm).

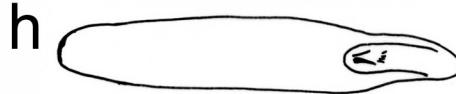
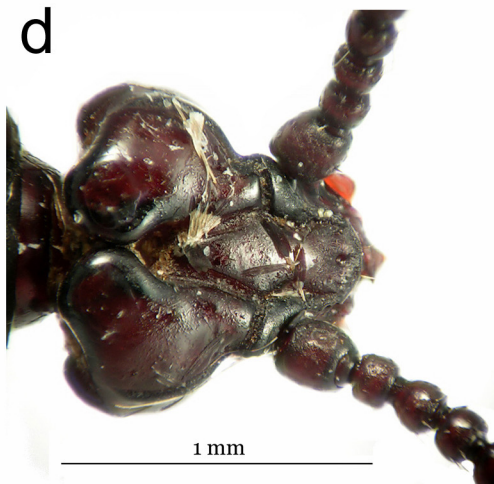
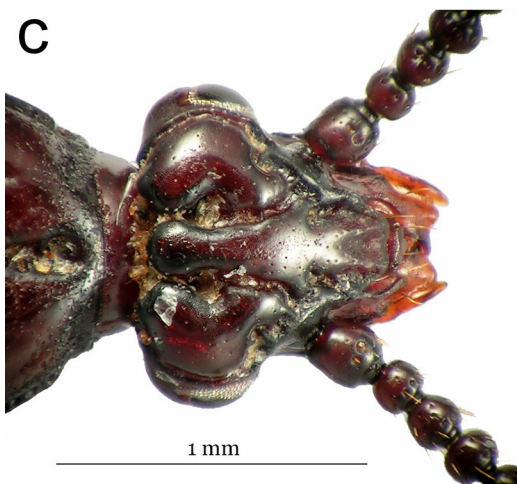
Zyras hampei, *Z. fulgidus*, *Z. fumatus* (Staphylinidae)

Z rodu *Zyras* zistil aj KORBEL (1951) celkove 6 druhov. V mojich zberoch bolo 7 druhov, spoločné sú 4 druhy. Väčšina druhov je vzácných s lokálnym výskytom na Slovensku. Sú to druhy myrmekofilné, ktoré majú aktivitu mimo mraveniska v noci alebo na súmraku. Preto sa častejšie zachytávajú do Malaiseho pasci.

Rhysodes sulcatus



Omoglymmius germari



Obr. 6. V starom odumretom dreve jelše sa vyskytujú dva príbuzné druhy *Rhysodes sulcatus* (a) a *Omoglymmius germari* (b) (foto L. Vidlička, 20.IV.2009). Detail hlavy druhu *Rhysodes sulcatus* (c) a *Omoglymmius germari* (d) (foto F. Slámka). Tvar penisu druhu *Rhysodes sulcatus* (e) a *Omoglymmius germari* (f) (foto F. Slámka). Detail konca penisu *Rhysodes sulcatus* (g), *Omoglymmius germari* (h) (orig. O. Majzlan).

***Calodera rufescens* (Staphylinidae)**

Euro-kaukazský druh, ktorý ROUBAL (1930) uvádza zo šúru ako veľmi vzácny druh.

***Bisnius (=Philonthus) subuliformis* (Staphylinidae)**

Druh uvádzaný z hniezd dutinových vtákov. Na celom území Slovenska vzácny druh.

***Velleius dilatatus* (Staphylinidae)**

Palearktický druh, je symbiont sršňov. Žije v dutinách stromov najčastejšie dubov. Vylieza za súmraku. V šúri hlavne v octových lapačoch, na ploche Phragmitetum v Malaiseho pasci. Na Slovensku je pomerne málo údajov o výskyte. Viaceré ex. aj v stromových lapačoch v Martinskom lese pri Senci (MAJZLAN 2007). Pri Tekove chytil jeden ex. M. Štrba v roku 2007 (in verb.).

***Teredus opacus* (Bothrideridae)**

Pontický prvok, obývajúci staré odumreté kmene dubov. Aktívny v noci. Na Slovensku vzácny druh.

***Oxylaemus cylindricus* (Bothrideridae)**

Európsky druh, v starých dubových lesoch. Má afinitu ku mravcom, na Slovensku lokálny a vzácny druh.

***Symbiotes latus* (Endomychidae)**

Prvýkrát uvedený ako nový druh pre faunu Slovenska z Bábu. Druhý údaj z presevu v Jur. Šúri.

***Dermestoides sanguinicollis* (Cleridae)**

Európsky druh, obýva staré dubové lesy. Populácia má v šúrskom dubovom lese výhodné podmienky pre reprodukciu. Viac jedincov získaných v octových lapačoch. Všetky jedince boli samice.

***Opetiopalpis scutellaris* (Cleridae)**

Ponto-mediteránny druh. Typický pre trst'ové porasty. Na Slovensku vzácny druh.

***Thambus frivaldszkyi* (Eucnemidae)**

Európsky druh, ktorý ROUBAL (1936) uvádza ako prvý nález zo Slovenska (Terchová, Brancsik lgt.). Pre faunu PR Šúr vzácny druh.

***Hylis simonae* (Eucnemidae)**

Vzácný druh, jeho rozšírenie na Slovensku málo známe.

***Attaephilus arenarius* (Leiodidae)**

Ponto-mediteránny druh, synoekent mravcov. Na Slovensku vzácne a lokálne.

***Dreposcia umbrina* (Leiodidae)**

Z PR Šúr (Panónsky háj) uvádza tento druh aj HLAVÁČ & LACKNER (1998).

***Ischnodes sanguinicollis* (Elateridae)**

Pontický druh, larvy s afinitou ku mravcom. Na Slovensku lokálny a vzácny druh.

***Brachygonus megerlei* (Elateridae)**

Európsky druh s lokálnym výskytom aj na Slovensku. Krepuskulárny druh, ktorý sa často zachytáva do Malaiseho pascí.

***Drapetes mordelloides* (Elateridae)**

Euro-azijský druh, v najteplejších lokalitách Slovenska na duboch a brestoch. Aktívny za súmraku (krepuskulár).

***Lacon quercus* (Elateridae)**

Euro-sibírsky druh. Druh typické pre dubové lesy, imágo väčšinou v dutinách. Zachytený do octových lapačov.

***Limnoniscus violaceus* (Elateridae)**

Európsky druh (stredná Európa). Žije skryte najmä dubových dutinách, ktoré sú na úrovni zemi. Vo vlhkom substráte spolu s larvami *Ischnodes sanguinicornis*. Imágo najmä v jarných mesiacoch. Na južnom Slovensku viacero lokalít (Píla-hrad Červený kameň, Bratislava, M. Karpaty).

***Lichenophanes varius* (Bostrichidae)**

Euro-azijský druh, ktorý v ostatnom období (30 rokov) zvyšuje svoju populačnú hustotu. Zistený vo viacerých lokalitách dubových lesov (Báb pri Nitre, Martinský les, Ľutov, Timoradza a pod.).

***Hedobia pubescens* (Anobiidae)**

Euro-kaukazský druh. Vývin vo vetvičkách imelovca *Loranthus europaeus*. Asi všade, kde je imelovec, avšak jeho výskyt je potrebné potvrdiť dokladovým ex.

***Cryptarcha strigata*, *Cryptarcha undata* (Nitidulidae)**

Palearktické druhy. Imága a larvy ma miestach, kde sa roní šľava zo stromov (ROUBAL 1936). Tento efekt bolo možné využiť pre získanie jedincov na octových lapačoch. Aj keď sú to druhy hojné, ich výskyt a lokalizácia nie je zaznamenaná hojne.

***Spavius glaber* (Cryptophagidae)**

Európsky druh. V literárnych zdrojoch uvádzaný ako myrmekofil u *Formica rufa*. Osobne som tento druh (veľ. hoj.) získal preosievaním drte starých dubov v duboch, kde nebol prítomný uvedený mravec.

***Mychophilus minutus* (Endomychidae)**

Balkánsko-panónsky prvok. Na Slovensku málo známy druh. Má afinitu ku mravcom (*Lasius* sp.). V šúrskom Quercetu hojne v drti starých dubov.

***Rhopalocerus rhondanii* (Colydiidae)**

Euro-pontický prvok. V drti starých dubov v spoločnosti s *Lasius brunneus* hojný druh na sledovanom území rezervácie. ROUBAL (1936) má údaje len z východu Slovenska a najmä Podkarpatska. Považuje druh za „eminetnú prírodnú pamiatku“.

***Melandrya dubia* (Melandryidae)**

Euro-sibírsky druh. Na rozdiel od ostatných druhov rodu *Melandrya* je vzácny na celom území Slovenska. Cez deň skrytý, v noci aktívny.

***Eustrophus dermestoides* (Melandryidae)**

Európsky druh. Na Slovensku ojedinele a lokálne. Na území šúrskej rezervácie veľmi hojný druh najmä v octových lapačoch.

***Orchesia acicularis* (Melandryidae)**

Druh mediteránny. Viazaný na dubové drevo. Na Slovensku vzácny druh.



***Trichoferus pallidus* (Cerambycidae) (obr. 7)**

Euro-mediteránny druh. Jedince som zachytil v octových lapačoch. Pre bionómiu druhu je príznačné, že aktivita je tesne po západe slnka, hlavne na starých duboch.

Obr. 7. Fúzač *Trichoferus pallidus*, odchytený do octových lapačov (foto O. Majzlan, 6.VI.2009).

***Cryptocephalus schaefferi* (Chrysomelidae)**

Ponto-mediteránny druh. Typický pre dubiny a otvorené plochy v blízkosti lesov.

***Camptorhinus statua* (Curculionidae)**

Euro-kaukazský druh, typický pre dubiny. Imága na starých duboch, často v chodbách po larvách fúzačov.

***Gasterocercus depressirostris* (Curculionidae) (obr. 8)**

Euro-balkánsky druh. Na Slovensku sa mierne zvyšuje početnosť v dubových lesoch. V Malaiseho pasciach pomerne často (Martinský les pri Senci, Malacky).



Obr. 8. Xylobiontný druh nosáčika *Gasterocercus depressirostris* (foto O. Majzlan).

***Rhyncolus reflexus* (Curculionidae)**

Európsky druh, obýva teplé polohy Slovenska. V dutinách starých dubov pri kolónii mravcov *Lasius brunneus*.

***Rhynchaneus quercus* (Curculionidae)**

Európsky druh, typický pre dubové lesy. Na Slovensku nie všade kde sú dubové lesy.

***Rhynchaenus rufus* (Curculionidae)**

Európsky druh, typický pre bresty. Na Slovensku vzácne, pretože bresty sú pod silným tlakom úhynu pre grafiotické ochorenie.

***Rhynchaenus quedenfeldti* (Curculionidae)**

Mediteránny druh, žijúci na brestoch. Vzácny druh na Slovensku.

Zhodnotenie sledovaných plôch

Panónsky háj (Quercetum)

V súčasnosti (tj. cca 50 rokov) je Panónsky háj zmiešaný les s hlavnou drevinou javor poľný. Javor zatienil celý lesný komplex a tak prakticky sa duby nerozširujú samovýsevom alebo zmladzovaním. V tomto lese zostali len staré duby, ako pozostatky xerothermnej stepi. Duby už sú ako refúgium vzácných a stenotopných druhov chrobákov. Tieto druhy sú už vzácne na celom území Slovenska prípadne v Strednej Európe. Plocha v šúri ma svoje osobitosti v tom, že je tu koncentrácia týchto druhov na malej ploche, prakticky na niekoľkých duboch. Väčšinu týchto druhov som získal preosievaním drte v dutinách dubov, do octových pascí alebo do malých pascí vo vnútri dutinách. Mycetofilné druhy som získal na huby (*Polyporus squamosus*) do nárazových pascí, ktoré sa používali ako feromónové lapače. Pre ilustráciu uvádzam niekoľko najvýznamnejších druhov, ktoré indikujú prírodnú jedinečnosť plochy: *Dermestoides sanguinicollis*, *Velleius dilatatus*, *Hylis simonae*, *Omoglymmius germari*, *Rhysodes sulcatus*, *Attaephilus arenarius*, *Dreposcia umbrina*, *Ischnodes sanguinicollis*, *Brachygonus megerlei*, *Drapetes biguttatus*, *Lacon quercus*, *Limnoniscus violaceus*, *Lichenophanes varius*, *Hedobia pubescens*, *Cryptarcha strigata*, *Cryptarcha undata*, *Spavius glaber*, *Mychophilus minutus*, *Rhopalocerus rhondanii*, *Melandrya dubia*, *Eustrophus dermestoides*, *Orchesia acicularis*, *Trichoferus pallidus*, *Cryptocephalus schaefferi*, *Camptorhinus statua*, *Gasterocercus depressirostris*, *Rhyncolus reflexus*, *Rhynchaenus quedenfeldti*, *Rhynchaenus quercus*, *Rhynchaenus rufus*. Z dubov uvádza ŠTRBA (1990) stenoekný druh *Coccinella divaricata*.

Slanisko

Slaniská boli v minulosti tj. pred rokom 1940 rozsiahlejšie. Po odvodňovaní zostala len malá plocha, kde sme sústredili výskum. V jarnom období je slanisko zatopené dažďovou vodou až do výšky 50-70 cm. Vtedy je paradoxne v jelšovom lese najmenej vody. Po opadnutí vody až začiatkom mája sa objavujú niektoré druhy chrobákov typické pre bresty, ktoré na ploche prežívajú do nízkeho veku. Väčšina brestov je odumretá pre grafiózu brestov, ktoré transportujú najmä podkôrniky: *Scolytus multistriatus*, *Scolytus scolytus* a *Scolytus pygmaeus*.

Typickými druhmi spoločenstva tejto plochy sú ďalšie ulmikolné druhy: *Rhynchaenus ulmi*, *Anthonomus ulmi*, *Magdalis excarata*, *Magdalis armigera*, *Anthaxia manca*. V brestoch sa pravdepodobne vyvíja aj *Rosalia alpina*, ktorá bola zachytená v Malaiseho pasci.

Okrem týchto druhov sú tu aj hygrofilné druhy: *Microsporus obsidianus*, *Georrisus crenulatus*, *Liparus coronatus*, *Neoplinthus porcatus*, druhy rodu *Nanophyes*.

Po jarnom vysušení plochy sa objavujú xerothermikolné druhy chrobákov: *Theophilea subcylindricollis*, *Chaetocnema conducta*, *Gronops lunatus*.

Šúrsky les (Alnetum)

Jelšový les je osobitný typ biotopu pre viaceré druhy chrobákov. Tým najtypickejším je *Carabus clathratus*, ktorý tu ma priaznivú stabilitu populačnej hustoty. V skoro jarnom období je bystruška pod kôrou topoľov, jelší prezimovaná ako imágo. V jelšovom lese sme získali viacero hygrofilných a alnikolných druhov chrobákov: *Sospita vigintiguttata*, *Hypera adspersa*, *Thambus frivaldszkyi*, *Omoglymmius germari*, *Rhysodes sulcatus*, *Sphindus dubius*, druhy rodu *Lathrobium*, *Brachygluta haematica*, *Bryaxis carinula*, *Bryaxis curtisi*, *Rybaxis longicornis*, *Dicerca alni*, *Nosodendron fasciculare*.

Mokrad'

Plocha vykazuje osobitné stanovištné podmienky uzavreté v lese-Quercetum. Je to depresia, ktorá býva dlhší čas v jarných mesiacoch vyplnená vodou. Tu sa koncentrujú vlhkomilné rastliny a na tieto viazané aj chrobáky: *Auletobius sanguisorbae*, *Lamia textor*, *Prasocuris junci*, *Lythraria salicariae*, *Spaeroderma testaceum*, *Grypus equiseti*, *Lixus paraplecticus*, *Tanyphyrus lemnae*, *Tapinotus sellatus*.

Trstina (Phragmitetum)

Trstiny tvoria lem okolo jelšového lesa najmä na severozápadnej strane. V minulosti tvorili podmáčane lúky, ktoré na jar boli pod vodou. Stav mokrých lúk spred roku 1940 ponúkali hlavne Juranom možnosť vodných športov, člnkovanie a rybám neresisko z blízkeho Malého Dunaja. Odvodnením vôd do Šúrskeho kanála sa lúky vysušovali. Dnes majú charakter mokrých lúk s porastami trstia a vrb. Tu boli zistené viaceré semihygrofilné a hygrofilné druhy chrobákov: *Carabus clathratus*, *Nanophyes helveticus*, *Nanophyes circumscriptus*, *Lignyodes* spp., *Stereonychus fraxini*, *Auleutes epilobii*, *Bagous* spp., *Thryogenes* spp.

Porovnanie fauny chrobákov

KORBEL (1951) uvádza z územia PR Šúr celkovo 1210 druhov, vrátane niektorých prevzatých z práce ROUBALA (1926). Pre porovnanie uvádzam vybrané čeláde v tabuľke 1.

Korbel uvádza 43 druhov rodu *Atheta*, 39 druhov rodu *Stenus*. V našich zberoch sme zistili 4 druhy rodu *Atheta* a len 7 druhov rodu *Stenus*. Tento rozdiel môže byť v metodike zberu, ale najmä v poklese hygrofilných a semihygrofilných druhov. Veľký rozdiel je vo faune vodných chrobákov (*Coleoptera aquicola*). Stanovištné podmienky sledovaného územia vykazovali pred 70 rokmi iný charakter pre existenciu a reprodukciu vlhkomilných a vodných chrobákov. Podmienky v PR Šúr sa zmenili v ich neprospech. Podmienky v dubovom háji majú dnes podobu zmiešaného lesa len so starými dubmi. Tu sa reprodujú druhy, ktoré prof. Korbel nezachytil, napríklad: *Cerambyx cerdo*, *Cerambyx scopolii*, viaceré xylobionty, *Rhysodes sulcatus*, *Omoglymmius germari* a pod.

Väčší počet druhov bol zistený v prípade dvoch čeládí: Cerambycidae, Buprestidae a Curculionidae. Tento stav možno vysvetliť použitými metodikami, ale

hlavne zmenou prírodných podmienok v PR Šúr. Spoločných druhov je 332, celkový stav koleopterofauny v šúri by mohol dosiahnuť viac ako 2000 druhov.

V súbore zistených druhov je aj niekoľko druhov európskeho významu (anexové druhy), pre ktoré bol spracovaný priaznivý stav biotopu a stability populácie. K týmto druhom patria: *Rhysodes sulcatus*, *Lucanus cervus*, *Cerambyx cerdo*, *Osmoderma barnabita*, *Rosalia alpina*, *Cucujus cinnaberinus*, *Limoniscus violaceus* a *Carabus variolosus*.

Na základe získaných údajov možno konštatovať, že druhy: *Rhysodes sulcatus*, *Lucanus cervus*, *Cerambyx cerdo*, *Osmoderma barnabita*, *Cucujus cinnaberinus* majú v danom biotope priaznivý stav populačnej hustoty. Pre druhy *Rosalia alpina*, *Limoniscus violaceus* a *Carabus variolosus* platí stav populačnej hustoty ako priemerný. Stanovištné podmienky pre biotop týchto druhov nie je typický, výskyt druhov hodnotím ako náhodilý.

Tabuľka 1. Porovnanie počtu druhov chrobákov (Coleoptera) zistených vo vybraných čel'adiach počas výskumu v rokoch 1940-1945 (KORBEL 1951) a v rokoch 2008-2009 (Majzlan).

Čeľad'	Korbel	Majzlan	spoločné
Carabidae	147 sp.	100	43
Staphylinidae	283	149	40
Pselaphidae	27	21	9
Buprestidae	20	27	10
Coccinellidae	30	27	14
Cerambycidae	38	92	26
Chrysomelidae	114	98	35
Curculionidae	144	135	36
Haliplidae, Dytiscidae, Hydrophilidae, Gyrinidae, Dryopidae, Heteroceridae	140	7	6
Celkove počet druhov	1210	1276	332

Súhrn

Viacerými metodikami (Malaiseho pasce, zemné pasce, lapače s atraktantami, individuálny zber) sme na 5 študijných plochách v PR Šúr počas rokov 2008-2009 získali bohatý študijný materiál hmyzu. Z chrobákov bolo determinovaných 1276 druhov. Korbel v 40-tich rokoch zistil 1210 druhov. Tak možno konštatovať, že na území rezervácie je známych viac ako 2000 druhov chrobákov. Zmeny v taxocenózach nastali u vodných chrobákov, drobčikov (Staphylinidae) a fúzačov (Cerambycidae).

Beetles (Coleoptera) of NR Šúr

In the 2 year long research (2008-2009) on beetles (Coleoptera), using a wide variety of methods (Malaise trap, ground traps, traps with attractants, individual sampling) 1,276 species were determined. In 1940's Korbel recorded 1,210 species. According to all the obtained data more than 2,000 species are supposed to occur in the conservatory area. Some biocoenotical changes were observed at aquatic beetles, Staphylinidae and Cerambycidae.

Literatúra

- BOLLA, J. 1859. Beitrag zur Kenntniss der Koleopteren-Fauna Presburg's. Verhandlungen des Vereins für Naturkunde zu Presburg, IV. Jahrg. 23-44.
- DEPTA, V. 1948. Pselaphidae a Scydmaenidae okolia Bratislavy. Prírod. sborník **3**: 3-11.
- FÜRY, D. 2010. Vegetačné pomery PR Šúr, pp. 15-22. In: MAJZLAN, O., VIDLIČKA, Ľ. (eds), Príroda rezervácie Šúr. Ústav zoológie SAV, Bratislava.
- HLAVÁČ, P., LACKNER, T. 1998. Contribution of the Knowledge od Myrmecophilous Beetles of Slovakia. Entomofauna Carpathica **10**: 1-9.
- HEČKO, F. 1963. Svätá tma. Slov. vydavateľstvo krásnej literatúry, Bratislava, 224 pp.
- HOLECOVÁ, M., DEGMA, P. 1995. Spoločenstvá nosáčikovitých (Curculionidae, Coleoptera) na ružovitých drevinách v NPR Svätajurský Šúr. Entomofauna Carpathica **7**: 151-161.
- KOLIMÁR, R. 2000. Pselaphinae (Staphylinidae, Coleoptera) NPR Šúr. Entomo. Carpath. **12**: 16-21.
- KORBEL, L. 1941. Príspevok k poznaniu coleopter svätajurského Šúru. Prírodoved. Príloha Technického obzoru slovenského **5**, **8**: 78-79
- KORBEL, L. 1948. Svätajurský šúr. Matičný kalendár. Turč. sv. Martin: 156-160.
- KORBEL, L. 1942. Nidikolné druhy Coleopter u krta (*Talpa europea*) vo svätajurskom Šúre. Prírodovedná príloha Technického obzoru slovenského **3**(2): 19-21.
- KORBEL, L. 1951. Coleoptera Svätajurského Šúru, prírodná rezervácia. SAVaU, Bratislava, 149 pp.
- KORNHUBER, A. 1858. Das Moor „Schur“ bei St. Georgen. Verh. Ver. Naturkde. Presburg **3/2**: 29-36.
- KRYŽANOVSKIJ, O.L. 1983. Fauna SSSR, Žestokrylie Tom I., Vyp. 2. Leningrad, Nauka, 339 pp.
- MAJZLAN, O. 1995. Letová aktivita nosáčikov (Coleoptera, Curculionidae) študovaná Malaisého pascou na vybraných lokalitách Slovenska. Entomofauna Carpathica **7**: 136-144.
- MAJZLAN, O. 1996. Chrobáky (Coleoptera), pp. 22-24. In: ZEMANOVÁ, A. (ed.), Červené zoznamy flóry a fauny Národnej prírodnej rezervácie Šúr. Litera, Bratislava.
- MAJZLAN, O. 2005. Chrobáky (Coleoptera) pieskových biotopov v okolí Mikulášova (Lakšárska Nová Ves) v CHKO Záhorie. Naturae Tutela **9**: 21-28.
- MAJZLAN, O. 2007. Faunistické príspevky zo Slovenska (Coleoptera) 3. Naturae Tutela **11**: 195-198.
- MAJZLAN, O., RYCHLÍK, I., KORBEL, L. 2005. Chrobáky (Coleoptera), pp. 89-114. In: MAJZLAN, O. (ed.), Fauna Devínskej Kobyly. APOP, Bratislava, 181 pp.
- MAJZLAN, O., VIDLIČKA, Ľ. 2010. Výskum PR Šúr, pp. 5-8. In: MAJZLAN, O., VIDLIČKA, Ľ. (eds), Príroda rezervácie Šúr. Ústav zoológie SAV, Bratislava.
- RÓSZAY, E. 1880. Enumeratio Coleopterorum Posoniensium. Verhandl. Des Vereins für Natur und Heilkunde zu Presburg. Neu Folge 3. Heft, Jahrg. 1873-1875: 25-54.
- ROUBAL, J. 1926. Svätajurský Šúr u Bratislavy po stránce koleopterologické. Čas. Čsl. spol. entomol. **23**: 6-9.
- ŠTEKLOVÁ, M., 1983: K poznaniu druhového zloženia a živných rastlín podčeľade Apioninae (Coleoptera, Curculionidae) v Jurskom šúre. Biológia, Bratislava **38**: 139-144.

ŠTRBA, M. 1990. Štruktúra a dynamika spoločenstvie lienok (Coleoptera, Coccinellidae) vybraných drevín a bylinného podrastu ŠPR Jurský Šúr. Entomol. Problémy 20: 293-295.

Tabuľka 2. Prehľad zistených druhov chrobákov z roku 2008 a 2009 na území PR Šúr s uvedením mesiaca zberu a počtu jedincov. Označenie hoj. znamená, že druh bol zistený v počte viac ako 10 ex. Qe-Quercetum, Sl-Slanisko, Mo-Mokrad', Al-Alnetum, Ph-Phragmitetum (Druhy fúzačov označené horným symbolom ^H sú zo zberov R. Hergovitsa).

Čeľad' / Druh	plocha	Qe	Sl	Mo	Al	Ph
Sphaeriidae						
<i>Sphaerius acaroides</i> WALTZ, 1838			5/1			
Dytiscidae						
<i>Hydrovatus cuspidatus</i> (KUNZE, 1818)			4/1			
<i>Dytiscus marginalis</i> LINNAEUS, 1758						7/2
<i>Cybister lateralimarginalis</i> (DE GEER, 1774)						7/1
<i>Bidessus unistriatus</i> (GOEZE, 1777)						6/1
Rhysodidae						
<i>Omoglymmius germari</i> (GANGLBAUER, 1829)	4/2				4/5	
<i>Rhysodes sulcatus</i> (FABRICIUS, 1787)	5/1	5/1			4/hoj	
Carabidae						
<i>Acupalpus meridianus</i> (LINNAEUS, 1761)						6/1
<i>Agonum afrum</i> DUFTSCHMID, 1812						7/2,8/1
<i>Agonum lugens</i> (DUFTSCHMID, 1812)					8/1	
<i>Amara aenea</i> (DE GEER, 1774)		8/5				
<i>Amara anthobia</i> VILLA, 1833						6/1
<i>Amara apricaria</i> (PAYKULL, 1790)		7/2				
<i>Amara bifrons</i> (GYLLENHAL, 1810)						5/16
<i>Amara consularis</i> (DUFTSCHMID, 1812)			5/1			
<i>Amara eurynota</i> (PANZER, 1797)	6/1		7/1,9/8		7/1	
<i>Amara lucida</i> (DUFTSCHMID, 1812)	6/2					
<i>Amara majuscula</i> (CHAUDOIR, 1850)						5/1
<i>Amara nitida</i> STURM, 1825	6/2					
<i>Amara ovata</i> (FABRICIUS, 1792)	7/1	8/1				6/1
<i>Amara plebeja</i> (GYLLENHAL, 1810)						7/1
<i>Amara saphyrea</i> DEJEAN, 1828	5/1					4/1,5/2
<i>Amara similata</i> (GYLLENHAL, 1810)			5/2,7/1			5/7
<i>Amara tibialis</i> (PAYKULL, 1798)	5/2					
<i>Amara tricuspida</i> DEJEAN, 1831						6/2
<i>Anchomenus dorsalis</i> (PONTOPPIDIAN, 1763)	5/2					5/1,6/1
<i>Anisodactylus binotatus</i> (FABRICIUS, 1787)	5/2				5/1	5/14
<i>Anisodactylus nemorivagus</i> (DUFT., 1812)			6/1			
<i>Anisodactylus signatus</i> (PANZER, 1797)						6/1
<i>Anthracus consputus</i> (DUFTSCHMID, 1812)						7/1
<i>Asaphidion flavipes</i> (LINNAEUS, 1761)						8/1
<i>Badister collaris</i> MOTSCHULSKY, 1844	5/2	5/2			8/1	
<i>Badister dilatatus</i> (CHAUDOIR, 1837)						6/4
<i>Badister lacertosus</i> STURM, 1815			6/2		7/1	

Čel'ad' / Druh	plocha	Qc	Sl	Mo	Al	Ph
<i>Badister unipustulatus</i> BONELLI, 1813						5/1
<i>Bembidion inoptatum</i> SCHAUM, SCHAUM, 1857						5/7
<i>Bembidion lunulatum</i> (GEOFFROY, 1785)						6/1
<i>Bembidion neresheimeri</i> MÜLLER, 1930						7/1
<i>Blethisa multipunctata</i> (LINNAEUS, 1758)					6/2	
<i>Bradycellus harpalinus</i> (AUD.-SERVILLE, 1821)			7/1,8/5			
<i>Brachinus crepitans</i> (LINNAEUS, 1758)	6/1					
<i>Brachinus elegans</i> CHAUDOIR, 1842						4/1
<i>Brachinus explodens</i> DUFTSCHMID, 1812	6/2	7/1				5/1
<i>Calasoma auropunctatum</i> (HERBST, 1784)			5/1			
<i>Callistus lunatus</i> (FABRICIUS, 1775)	6/1	5/5,6/4			5/2	6/1
<i>Calosoma inquisitor</i> (LINNAEUS, 1758)	5/2					
<i>Carabus clathratus</i> LINNAEUS, 1761					5/2	5/1
<i>Carabus coriaceus</i> LINNAEUS, 1758			6/2			
<i>Carabus granulatus</i> LINNAEUS, 1758			5/1,6/4			
<i>Carabus nemoralis</i> MÜLLER, 1764			6/5			
<i>Carabus variolosus</i> FABRICIUS, 1787				5/1		
<i>Cicindela arenaria vienensis</i> SCHRANK, 1781			6/1			
<i>Cicindela campestris</i> LINNAEUS, 1758	5/1					
<i>Clivina collaris</i> (HERBST, 1784)					6/2	
<i>Cymindis variolosa</i> (FABRICIUS, 1794)	6/1					
<i>Demetrias atricapillus</i> (LINNAEUS, 1758)			8/1,9/2			
<i>Diachromus germanus</i> (LINNAEUS, 1758)	5/5	6/1		5/1,6/4	5/1	7/1
<i>Dicheirotichus rufithorax</i> (SAHLBERG, 1827)	7/2					
<i>Dolichus halensis</i> (SCHALLER, 1783)				6/1	6/1	
<i>Dromius agilis</i> (Fabricius, 1787)					6/1	
<i>Dromius quadrimaculatus</i> MORAWITZ, 1862					7/2	
<i>Drypta dentata</i> (ROSSI, 1790)					4/1	
<i>Elaphrus uliginosus</i> FABRICIUS, 1792						6/1
<i>Harpalus affinis</i> (SCHRANK, 1781)	6/1,7/2	5/1,7/4			5/2	
<i>Harpalus distinguendus</i> (DUFTSCHMID, 1812)						5/4
<i>Harpalus froelichi</i> STURM, 1818			4/1			
<i>Harpalus marginellus</i> DEJEAN, 1829	6/1					
<i>Harpalus rubripes</i> (DUFTSCHMID, 1812)						7/1
<i>Harpalus rufipalpis</i> STURM, 1818			5/2			
<i>Harpalus tardus</i> (PANZER, 1797)						5/1
<i>Chlaenius spoliatus</i> (ROSSI, 1790)						5/1
<i>Chlaenius tristis</i> (SCHALLER, 1783)			6/1			6/2
<i>Laemostenus punctatus</i> DEJEAN, 1828	7/2					
<i>Lasiotrechus discus</i> (FABRICIUS, 1792)			7/1			
<i>Lebia cruxminor</i> (LINNAEUS, 1758)	5/2					
<i>Leistus rufomarginatus</i> (DUFTSCHMID, 1812)	5/2					
<i>Leistus terminatus</i> (HELLWIG, 1793)					7/2	
<i>Lionychus quadrillum</i> (DUFTSCHMID, 1812)			5/5		6/2	
<i>Loricera pilicornis</i> (FABRICIUS, 1775)						6/1
<i>Masoreus wetterhallii</i> (GYLLENHAL, 1813)	5/2					
<i>Microlestes maurus</i> (STURM, 1827)			5/1		6/1	
<i>Notiophilus pusillus</i> WATERHOUSE, 1833	6/1					
<i>Notiophilus rufipes</i> CURTIS, 1829	6/3					

Čeľad' / Druh	plocha	Qc	Sl	Mo	Al	Ph
<i>Odacantha melanura</i> (LINNAEUS, 1767)						7/1
<i>Olisthopus sturmi</i> (DUFTSCHMID, 1812)	6/2	6/2				
<i>Omophron limbatum</i> (FABRICIUS, 1776)			4/1			
<i>Oodes helopioides</i> (FABRICIUS, 1792)						4/1
<i>Ophonus puncticeps</i> STEPHENS, 1828						9/1
<i>Oxypselaphus obscurus</i> (HERBST, 1784)	8/1	7/4				
<i>Panagaeus bipustulatus</i> (FABRICIUS, 1775)	9/2				8/1	
<i>Panagaeus cruxmajor</i> (LINNAEUS, 1758)			8/1			
<i>Philorhizus notatus</i> (STEPHENS, 1827)						9/1
<i>Platynus krynicki</i> (SPERK, 1835)	2/5				4/1,5/6	
<i>Pseudoophonus rufipes</i> (DE GEER, 1774)	5/4,6/2	7/5				
<i>Pterostichus anthracinus</i> (ILLIGER, 1798)			7/4			10/4
<i>Pterostichus melas</i> (CREUTZER, 1799)						8/1
<i>Pterostichus ovooides</i> (STURM, 1824)			6/5		6/1	6/1
<i>Pterostichus strenuus</i> (PANZER, 1797)	5/1,6/1	7/1,8/2				
<i>Pterostichus vernalis</i> (PANZER, 1796)						7/1
<i>Stenolophus mixtus</i> (HERBST, 1784)	6/2,7/1	5/2			5/4	5-6/hoj
<i>Stenolophus skrimshiranus</i> STEPHENS, 1828					6/2	7/3
<i>Stenolophus teutonius</i> (SCHRANK, 1781)						6/4
<i>Stomis pumicatus</i> (PANZER, 1796)						7/1
<i>Synuchus vivalis</i> (ILLIGER, 1798)					5/2	
<i>Tachyta nana</i> (GYLLENHAL, 1810)	5/1				5/1	
<i>Thalassophilus longicornis</i> (STURM, 1825)			5/2			
<i>Trechus quadristriatus</i> (SCHRANK, 1781)			6/2			5/2
Spercheidae						
<i>Spercheus emarginatus</i> (SCHALLER, 1783)				5/1		
Hydrophilidae						
<i>Sphaeridium scarabaeoides</i> (LINNAEUS, 1758)			5/2			
<i>Coelostoma orbiculare</i> (FABRICIUS, 1775)					6/1	
<i>Hydrophilus aterrimus</i> ESCHSCHOLTZ, 1822						7/1
Georissidae						
<i>Georissus crenulatus</i> (ROSSI, 1794)			4/1			
Sphaeritidae						
<i>Sphaerites glabratus</i> (FABRICIUS, 1773)					7/1	
Histeridae						
<i>Abraeus parvulus</i> AUBÉ, 1842		6/1			6/2	
<i>Abraeus perpusillus</i> (MARSHAM, 1802)		10/1			6/2,9/1	
<i>Acritus hopffgarteni</i> REITTER, 1878		9/2				
<i>Acritus nigricornis</i> (HOFFMANN, 1803)		5/1				
<i>Carcinops pumilio</i> (ERICHSON, 1834)					10/1	
<i>Dendrophilus punctatus</i> (HERBST, 1792)		5/1				9/2
<i>Platysoma minor</i> (ROSSI, 1792)		4/2				
<i>Epiurus comptus</i> ERICHSON, 1834					6/1	
<i>Gnathoncus nannetensis</i> (MARSUEL, 1862)		3/3,5/1				
<i>Gnathoncus buyssoni</i> AUZAT, 1917		2-4/hoj			4/1	
<i>Gnathoncus communis</i> (MARSEUL, 1862)		6/2				
<i>Hetaerius ferrugineus</i> (OLIVIER, 1789)			4/1			
<i>Hister helluo</i> TRUQUI, 1852					6/2	6/1
<i>Hister unicolor</i> LINNAEUS, 1758		5/1	5/2		6/1	

Čel'ad' / Druh	plocha	Qc	Sl	Mo	Al	Ph
<i>Hololepta plana</i> (SULZER, 1776)					7/2	
<i>Chetabraeus globulus</i> (CREUTZER, 1799)	5/1					
<i>Margarinotus distinctus</i> (ERISCHON, 1834)			7/1,8/1			
<i>Margarinotus terricola</i> (GERMAR, 1824)			6/1			
<i>Onthophilus punctatus</i> (MÜLLER, 1776)						5/3
<i>Pachylister inaequalis</i> (OLIVIER, 1789)	5/1					
<i>Paromalus flavicornis</i> (HERBST, 1792)	4-5/hoj					
<i>Platylomalus complanatus</i> (PANZER, 1797)	5/2					
<i>Plegaderus caesus</i> (HERBST, 1792)	3/4,5/5				5/4	
<i>Saprinus semistriatus</i> (SCRIBA, 1792)					6/2	
<i>Saprinus virescens</i> (PAYKULL, 1798)				6/1		
<i>Teretrius fabricii</i> MAZUR, 1972	4/1,5/1					
Ptiliidae						
<i>Micridium vittatus</i> (MOTSCHULSKY, 1845)	2-3/hoj					
<i>Nossidium pilosellum</i> (MARSHAM, 1802)	4/hoj					
<i>Ptenidium formicetorum</i> KRAATZ, 1851	4/5					
<i>Ptenidium nitidum</i> (HEER, 1841)	5-6/hoj					
<i>Ptilium cognatum</i> BÉSUCHET, 1971	5/2					
<i>Pteryx suturalis</i> (HEER, 1841)	5/hoj					
<i>Acrotrichis intermedia</i> (GILMEISTER, 1845)	6/1				6/2	
Agyrtidae						
<i>Agyrtes bicolor</i> LAPORTE, 1840	4/1				4/3	
Silphidae						
<i>Silpha obscura</i> LINNAEUS, 1758						6/1
<i>Ablattaria laevigata</i> (FABRICIUS, 1775)						6/1
<i>Silpha carinata</i> HERBST, 1783			7/2			
<i>Xylodrepa quadripunctata</i> (LINNAEUS, 1761)	5/3					5/1
<i>Oiceoptoma thoracica</i> (LINNAEUS, 1758)			5-6/hoj			
<i>Phosphuga atrata</i> (LINNAEUS, 1758)			6/2			
<i>Ablattaria laevigata</i> (FABRICIUS, 1775)			6/1			
<i>Necrodes littoralis</i> (LINNAEUS, 1758)			5/1,6/2			
<i>Necrophorus germanicus</i> (LINNAEUS, 1758)						6/1
<i>Necrophorus humator</i> OLIVIER, 1790	7/1,8/5					7/4
<i>Necrophorus vespilloides</i> HERBST, 1784	5-6/hoj	7/2		7/2	6/1	
<i>Necrophorus vespillo</i> (LINNAEUS, 1758)						
Leiodidae						
<i>Agathidium plagiatum</i> (GYLLENHAL, 1810)	7/2					
<i>Anemadus strigosus</i> (KRAATZ, 1852)			5/2		5/1	
<i>Attaephilus arenarius</i> (HAMPE, 1852)	4/2					
<i>Catops fuliginosus</i> ERICHSON, 1837	3/1,5/21	5/1		5/1		6/2
<i>Catops grandicollis</i> ERICHSON, 1837	5/1	9/1				10/1
<i>Catops chrysomeloides</i> (PANZER, 1798)	3/1,5/8			11/5	5/3,7/1	
<i>Catops nigriclavus</i> (SPENCE, 1815)	5/1					
<i>Catops picipes</i> (FABRICIUS, 1792)	11/1	5/1			5/2	5/1
<i>Catops westi</i> KROGERUS, 1931	6/1,8/1					
<i>Colenis immunda</i> (STURM, 1807)	4/5,5/8					
<i>Colon dentipes</i> (SAHLBERG, 1834)						8/4
<i>Colon murinum</i> KRAATZ, 1850						7/5
<i>Colon rufescens</i> KRAATZ, 1850			7/1	7/2		7/1

Čeľad' / Druh	plocha	Qc	Sl	Mo	Al	Ph
<i>Dreposcia umbrina</i> (ERICHSON, 1837)		5-6/hoj			5/1	
<i>Hydnobius spinipes</i> (GYLLENHAL, 1813)						8/2
<i>Choleva cistelloides</i> (FRÖLICH, 1799)		6/2				9/1
<i>Choleva reitteri</i> PETRI, 1915		9/1				5/1
<i>Choleva spinipennis</i> REITTER, 1890			10/1			
<i>Choleva sturmi</i> BRISOUT, 1863			5/1			
<i>Leiodes badia</i> (STURM, 1807)						9/2
<i>Leptinus testaceus</i> MÜLLER, 1817			4/1			
<i>Liocyrtusa minuta</i> (AHRENS, 1812)		5/2			5/1	5/1
<i>Nargus anisotomoides</i> (SPENCE, 1815)		4-7/hoj				
<i>Nargus badius</i> (STURM, 1839)		6/2			6/1	
<i>Nargus brunneus</i> (STURM, 1839)		5/9		5/2	5/5	
<i>Nemadus colonoides</i> (KRAATZ, 1851)		6/4			6/1	
<i>Ptomaphagus subvillosus</i> (GOEZE, 1777)		6/hoj				
<i>Ptomaphagus variicornis</i> (ROSENHAUER, 1847)		5/hoj				
<i>Sciodreporoides watsoni</i> (SPENCE, 1815)		6/2		6/4	7/5	
Scydmaenidae						
<i>Stenichnus godarti</i> (LATREILLE, 1806)		5/2,6/1				
<i>Euconnus pubicollis</i> (MÜLL. et KUN., 1822)			7/1,5/4,			
<i>Euconnus rutilipennis</i> (MÜLL. et KUN., 1822)					5/1	
<i>Scydmoraphes minutus</i> (CHAUDOIR, 1845)					4/2	
<i>Stenichus foveola</i> RAY, 1888		5/1			7/1	
<i>Scydmaenus perrisi</i> REITTER, 1881		4/1				
<i>Neuraphes carinatus</i> (MULSANT, 1861)			6/1			
<i>Neuraphes talparum</i> LOKAY, 1920			5/1			
<i>Neuraphes elongatulus</i> (MÜLL. et KUN., 1822)					8/2	
<i>Microscydms nanus</i> (SCHAUM, 1844)		2/25,3/10				
<i>Scydmaenus hellwigi</i> (HERBST, 1792)		2/1				
<i>Scydmaenus tarsatus</i> (MÜLL. et KUNZE, 1822)					5/5	
Scaphidiidae						
<i>Scaphidium quadrimaculatum</i> OLIVIER, 1790		7/5				
<i>Scaphisoma agaricinum</i> (LINNAEUS, 1758)		7/5			6/5	
<i>Scaphisoma boleti</i> (PANZER, 1793)		6/4			6/4	
<i>Scaphium immaculatum</i> (OLIVIER, 1790)		5/1				
Dasyceridae						
<i>Dasycerus sulcatus</i> BRONGNIART, 1800		7/1			6/2	
Micropeplidae						
<i>Micropeplus marietti</i> JACQ. du VAL, 1857			4/1			
Staphylinidae						
<i>Abemus chloropterus</i> (PANZER, 1796)		5/hoj	6/hoj			6/hoj
<i>Aleochara brevipennis</i> GRAVENHORST, 1806		6/3	5/4			
<i>Aleochara curtula</i> (GOEZE, 1777)		5/2	hoj		8/2	6/2,7/5
<i>Aleochara haemoptera</i> KRAATZ, 1858						5/1,6/2
<i>Aleochara intricata</i> MANNERHEIM, 1830			8/1	6/1		
<i>Aleochara ruficornis</i> GRAVENHORST, 1802		5/1				
<i>Aleochara sparsa</i> HEER, 1839		5/hoj	8/5	7/4	5-7/hoj	8/hoj
<i>Alevonota rufotestacea</i> (KRAATZ, 1856)		5/1				
<i>Aloconota languida</i> (ERICHSON, 1837)			5/1			
<i>Amischa analis</i> (GRAVENHORST, 1802)			5/2			

Čel'ad' / Druh	plocha	Qc	Sl	Mo	Al	Ph
<i>Anomognathus cuspidatus</i> (ERICHSON, 1839)						8/1
<i>Anotylus rugifrons</i> (HOCHHUTH, 1849)					3/1,7/2	5/2,7/2
<i>Anotylus rugosus</i> (FABRICIUS, 1775)			5/5,7/6	8/2	7/5	
<i>Anotylus tetracarinated</i> (BLOCK, 1799)	2/1					
<i>Astrapaeus ulmi</i> (ROSSI, 1790)	5/1					
<i>Atheta oblita</i> (ERICHSON, 1839)	8/1					
<i>Atheta orbata</i> (ERICHSON, 1837)			5/1,8/1			
<i>Atheta parca</i> (MULSANT et REY, 1873)			6/1			
<i>Atheta ravilla</i> (ERICHSON,	5/1					
<i>Bisnius fimetarius</i> (GRAVENHORST, 1802)	5/hoj		5/hoj			
<i>Bisnius nitidulus</i> (GRAVENHORST, 1802)						5/1
<i>Bisnius subuliformis</i> (GRAVENHORST, 1802)	5/1,7/1					5/1
<i>Bolitobius castaneus</i> (STEPHENS, 1832)	6/hoj				7/2,8/1	
<i>Bolitobius cingulatus</i> MANNERHEIM, 1830	6/hoj		8/5		6/hoj	6/hoj
<i>Bolitochara bella</i> MÄRKEL, 1844			4/1			
<i>Calodera nigrita</i> MANNERHEIM, 1830			5/1,8/4			
<i>Calodera rufescens</i> KRAATZ, 1856			9/1			
<i>Carpelimus corticinus</i> (GRAVENHORST, 1806)						9/1
<i>Carpelimus elongatulus</i> (ERICHSON, 1839)					7/5,8/3	
<i>Carphacis striatus</i> (OLIVIER, 1795)	6/3		7/1			
<i>Coprophilus striatulus</i> (FABRICIUS, 1793)	6/1					
<i>Cypha longicornis</i> (PAYKULL, 1800)	6/2		4/3			
<i>Dropephylla ioptera</i> (STEPHENS, 1834)	5/1		5/1,6/2			
<i>Drusilla canaliculata</i> (FABRICIUS, 1787)	5/2,8/1					8/1
<i>Erichsonium cinerascens</i> (GRAVENHORST, 1802)			5/1			
<i>Gabrius breviventre</i> (SPERK, 1835)	2/1		4/1		8/1	
<i>Gabrius osseticus</i> (KOLENATI, 1846)			5/2			
<i>Gabrius subnigritulus</i> JOY, 1913			8/3			
<i>Geostiba circellaris</i> (GRAVENHORST, 1806)						6/1
<i>Haploglossa villosula</i> (STEPHENS, 1832)	6/2		5/2,6/3			6/1
<i>Hesperus rufipenis</i> (GRAVENHORST, 1802)	6/2					8/1
<i>Heterothops dissimilis</i> (GRAVENHORST, 1802)	2/1					
<i>Hypnogyra angularis</i> (GANGLBAUER, 1895)	5/6,7/2				3/2,9/1	
<i>Ilyobates propinquus</i> (AUBÉ, 1850)						7/1
<i>Ischnosoma splendidum</i> (GRAVENHORST, 1806)						5/1
<i>Lathrobium brunnipes</i> (FABRICIUS, 1792)					4/3	
<i>Lathrobium castaneipenne</i> KOLENATI, 1846					4/4	7/1
<i>Lathrobium fovulum</i> Stephens, 1833					5/1,7/2	
<i>Lathrobium fulvipenne</i> (GRAVENHORST, 1806)						4/1
<i>Lathrobium longulum</i> GRAVENHORST, 1802					4/4,7/3	7/1
<i>Leptusa flavicornis</i> BRANCSIK, 1874						8/1
<i>Lesteva longoelytrata</i> (GOEZE, 1777)			7/2			
<i>Liogluta alpestris</i> (HEER, 1839)			6/1			
<i>Liogluta microptera</i> THOMSON, 1867						6/1
<i>Lordithon lumulatus</i> (LINNAEUS, 1760)	6-7/hoj		5-6/hoj	5/2	8/hoj	8/hoj
<i>Lordithon pulchellus</i> (MANNERHEIM, 1830)					7/1	
<i>Lordithon thoracicus</i> (FABRICIUS, 1777)	5-7/hoj		5-8/hoj			7/hoj
<i>Medon dilutus</i> (ERICHSON, 1839)	2/1,5/1				5/1	8/2
<i>Meotica filiformis</i> (MOTSCHULSKY, 1860)	12/1				4/1	

Čeľad' / Druh	plocha	Qc	Sl	Mo	Al	Ph
<i>Mycetoporus bauduieri</i> MULSANT et REY, 1875			7/1			
<i>Myllaena minuta</i> (GRAVENHORST, 1806)		7/1			7-9/hoj	
<i>Neobisnius villosulus</i> (STEPHENS, 1833)			8/1			
<i>Ocypus fuscatus</i> (GRAVENHORST, 1802)						7/1
<i>Ocypus mus</i> (BRULLÉ, 1832)		7/1,8/2	5/,7/2			7/2
<i>Ocypus olens</i> (MÜLLER, 1764)			6/6			
<i>Omalius rivulare</i> (PAYKULL, 1789)		5/2				
<i>Ontholestes murinus</i> (LINNAEUS, 1758)			7/1			
<i>Ontholestes haroldi</i> (EPPELSHEIM, 1844)		6/hoj		7/4	hoj	hoj
<i>Othius punctulatus</i> (GOEZE, 1777)		2/1, 5/1				
<i>Othius subuliformis</i> STEPHENS, 1833		7/1				
<i>Oxypoda acuminata</i> (STEPHENS, 1832)					8/1	
<i>Oxypoda opaca</i> (GRAVENHORST, 1802)			7/5			
<i>Oxypoda spectabilis</i> MÄRKEL, 1844						6/1
<i>Oxypoda vicina</i> KRAATZ, 1856			8/1			
<i>Oxyporus rufus</i> (LINNAEUS, 1758)		5/2,8/1	7/4	7/4	5/2,6/4	
<i>Oxytelus fulvipes</i> ERICHSON, 1839					8/1	
<i>Paederus fuscipes</i> CURTIS, 1836				6/1		
<i>Parabolitobius formosus</i> (GRAVENHORST, 1806)	2/2		8/1			
<i>Philonthus addendus</i> SHARP, 1867					7/4	5/2
<i>Philonthus atratus</i> (GRAVENHORST, 1802)			5/2			
<i>Philonthus carbonarius</i> (GRAVENHORST, 1802)	8/1		7/1	6/1		8/2
<i>Philonthus cognatus</i> STEPHENS, 1832			5/2	5/4	7/2	7/2,8/4
<i>Philonthus concinnus</i> (GRAVENHORST, 1802)	6/2		6/1	6/1		7/2
<i>Philonthus corruscus</i> (GRAVENHORST, 1802)			6/1			
<i>Philonthus decorus</i> (GRAVENHORST, 1802)						7/2
<i>Philonthus fumarius</i> (GRAVENHORST, 1806)			5/hoj	12/1	6/hoj	6/hoj
<i>Philonthus laminatus</i> (CREUTZER, 1799)		5/hoj	5/3,6/8	5/5		5/hoj
<i>Philonthus micans</i> (GRAVENHORST, 1802)		5/2				
<i>Philonthus quisquiliarius</i> (GYLLENHAL, 1810)			8/1			
<i>Philonthus succicola</i> THOMSON, 1860		5-7/hoj	7/hoj	7/5	8-8/hoj	8/hoj
<i>Philonthus tenuicornis</i> MULSANT et REY, 1853		7/2	7/hoj	7/2	6-8/hoj	7/hoj
<i>Philonthus umbratilis</i> (GRAVENHORST, 1802)		5/1	5/2			
<i>Philonthus varians</i> (PAYKULL, 1789)		5-7/hoj	6/hoj	5/2		8/1
<i>Philonthus micans</i> (GRAVENHORST, 1802)		5/5	5-6/hoj	5/3	6/hoj	5-6/hoj
<i>Phloeonomus minimus</i> (ERICHSON, 1839)		5/1				
<i>Phloeostiba plana</i> (PAYKULL, 1792)		8/1				6/5,8/8
<i>Placusa adscita</i> ERICHSON, 1839						8/1
<i>Placusa tachyporoides</i> (WALTL, 1838)					5-7/hoj	
<i>Platydracus fulvipes</i> (SCOPOLI, 1763)						5/2,7/4
<i>Platydracus latebricola</i> (GRAVENHORST, 1806)						8/2
<i>Platydracus strecoraius</i> (OLIVIER, 1795)			5/1,7/1			
<i>Quedius boops</i> (GRAVENHORST, 1802)			5/1,6/2			
<i>Quedius cinctus</i> (PAYKULL, 1790)			8/2			
<i>Quedius cruentus</i> (OLIVIER, 1795)		5-8/hoj	6-8/hoj		8/hoj	8/hoj
<i>Quedius fulgidus</i> (FABRICIUS, 1793)					8/1	
<i>Quedius fuliginosus</i> (GRAVENHORST, 1802)			5/1	5/1		5/2,7/5
<i>Quedius levicollis</i> (BRULLÉ, 1832)						8/1
<i>Quedius lucidulus</i> ERICHSON, 1839						8/1

Čel'ad' / Druh	plocha	Qc	Sl	Mo	Al	Ph
<i>Quedius maurorufus</i> (GRAVENHORST, 1806)						7/1
<i>Quedius mesomelinus</i> (MARSHAM, 1802)					7/1	
<i>Quedius molochinus</i> (GRAVENHORST, 1806)			5/1		8/1	5/2
<i>Quedius nemoralis</i> BAUDI di SELVE, 1848			5/1			
<i>Quedius scitus</i> (GRAVENHORST, 1806)	6/1				4/2,5/5	
<i>Quedius umbrinus</i> ERICHSON, 1839			6/1			
<i>Rugilus erichsoni</i> (FAUVEL, 1867)						8/1
<i>Rugilus rufipes</i> (GERMAR, 1836)	2/1,5/2				7/1	
<i>Sepedophilus bipustulatus</i> (GRAV., 1802)			5/1		hoj	
<i>Sepedophilus marshami</i> (STEPHENS, 1832)	6/1					
<i>Sepedophilus pedicularius</i> (GRAV., 1802)			5/1			
<i>Sepedophilus testaceus</i> (FABRICIUS, 1793)	6/2		5-7/hoj			8/2
<i>Siagonium humerale</i> GERMAR, 1817	6/1			6/2		
<i>Staphylinus dimidiaticornis</i> GEMMINGER, 1851					7/2,8/3	8/3,9/2
<i>Stenus humilis</i> ERICHSON, 1839			6/1,9/2			
<i>Stenus incanus</i> ERICHSON, 1839				7/1		
<i>Stenus intricatus zoufali</i> FLEISCHER, 1909			8/1			
<i>Stenus junco</i> (PAYKULL, 1789)			6/1			
<i>Stenus lustrator</i> ERICHSON, 1839			8/1			
<i>Stenus obscuripalpis</i> HUBENTHAL, 1911					6/2,7/1	
<i>Stenus ochropus</i> KIESENWETTER, 1858	3/1		8/1			
<i>Tachinus fimetarius</i> GRAVENHORST, 1802			8/1			
<i>Tachinus signatus</i> GRAVENHORST, 1802			12/1		8/5	8/4
<i>Tachinus subterraneus</i> (LINNAEUS, 1758)	3/1					
<i>Tachyporus formosus</i> MATTHEWS, 1838			8/1		8/2	8/5
<i>Tachyporus hypnorum</i> (FABRICIUS, 1775)			8/5		7/3	
<i>Tachyporus nitidulus</i> (FABRICIUS, 1781)	5/hoj		5/hoj			
<i>Tasgius morsitans</i> (ROSSI, 1790)						6/2
<i>Tetartopeus rufonitidus</i> (REITTER, 1909)	5/1		4/2,5/1			8/1
<i>Thamiaraea cinnamomea</i> (GRAVENHORST, 1802)					6/8	
<i>Velleius dilatatus</i> (FABRICIUS, 1787)	7/5				7/1	7/2
<i>Xantholinus decorus</i> ERICHSON, 1839	5-7/hoj				5/5,7/4	
<i>Xantholinus linearis</i> (OLIVIER, 1795)			7/2			
<i>Xantholinus longiventris</i> HEER, 1839	5/4,7/4		4-7/hoj			
<i>Xantholinus roubali</i> COIFFAIT, 1956			5/1			
<i>Zyras collaris</i> (PAYKULL, 1800)						9/1
<i>Zyras fulgidus</i> (GRAVENHORST, 1806)			8/1			
<i>Zyras funestus</i> (GRAVENHORST, 1806)	5/1,6/4					
<i>Zyras hampei</i> (KRAATZ, 1862)	6/3					
<i>Zyras haworthi</i> (STEPHENS, 1832)					4/2,5/3	
<i>Zyras humeralis</i> (GRAVENHORST, 1802)	3/6,1/6					
<i>Zyras lugens</i> (GRAVENHORST, 1802)	6/1		6/2		6/8	
Pselaphidae						
<i>Amauronyx maerkeli</i> AUBÉ, 1844	5/1					
<i>Batrisodes adnexus</i> (HAMPE, 1863)	2/2,5/1					
<i>Batrisodes buqueti</i> (AUBÉ, 1833)					4/2	
<i>Batrisodes unisexualis</i> BESUCHET,	4/2				5/1	
<i>Batrisus formicarius</i> AUBÉ, 1833	5/1					
<i>Brachygluta fossulata</i> (REICHENBACH, 1816)	2/2		4/1			

Čeľad' / Druh	plocha	Qc	Sl	Mo	Al	Ph
<i>Brachygluta haematica</i> (REICHENBACH, 1816)					4/4	
<i>Bryaxis carinula</i> REY, 1888		4/1			4/1	
<i>Bryaxis curtisi orientalis</i> (KARAMAN, 1942)		6/1			4/4	
<i>Bythinus burelli</i> DENNY, 1825					4/2,5/3	
<i>Claviger testaceus</i> PREYSSLER, 1790			4/8			
<i>Euplectus bonvouloiri rosae</i> RAFFRAY, 1910		2/3				
<i>Euplectus karsteni</i> (REICHENBACH, 1816)		2/1				
<i>Euplectus nanus</i> (REICHENBACH, 1816)		3/10				
<i>Plectophloeus nitidus</i> (FAIRMAIRE, 1857)		3/1				
<i>Pselaphus heisei</i> HERBST, 1792			5/2			
<i>Rybaxis longicornis</i> (LEACH, 1817)		9/1			4/2	
<i>Saulcyella schmidti</i> (MÄRKEL, 1844)		5/2			5/1	
<i>Trichonyx sulcicollis</i> (REICHENBACH, 1816)		5/1				
<i>Trimium brevicorne</i> (REICHENBACH, 1816)		3/5,5/5				
<i>Tyrus mucronatus</i> (PANZER, 1805)		2/1,4/2				
Clambidae						
<i>Clambus punctulum</i> (BECK, 1817)			4/1			
<i>Clambus armadillo</i> (DE GEER, 1777)		5/2				
Eucinetidae						
<i>Eucinetus haemorrhoidalis</i> (GERMAR, 1818)		6/4				
Helodidae						
<i>Cyphon coarctatus</i> PAYKULL, 1799				5/hoj	6/hoj	6/hoj
<i>Cyphon ochraceus</i> STEPHENS, 1830				5-7/hoj		
<i>Cyphon padi</i> (LINNAEUS, 1758)						7/hoj
<i>Cyphon phragmiteticola</i> NYHOLM, 1955						5/2
<i>Cyphon ruficeps</i> (THUNBERG, 1787)					5/5	
<i>Elodes minuta</i> (LINNAEUS, 1767)						6/2
<i>Elodes pseudominuta</i> KLAUSNITZER, 1971					5/5	5/1
<i>Microcara testacea</i> (LINNAEUS, 1767)			4/2		5/hoj	5-6/hoj
<i>Prionocyphon serricornis</i> (MÜLLER, 1821)		6/7		5/1	6/3	
<i>Scirtes hemisphaericus</i> (LINNAEUS, 1767)				6/1		
Lucanidae						
<i>Lucanus cervus</i> (LINNAEUS, 1758)		7/2				
<i>Dorcus parallelipedus</i> (LINNAEUS, 1758)		4/1			5/5	
Trogidae						
<i>Trox scaber</i> (LINNAEUS, 1767)		5/4			5/7	5/4
<i>Trox hispidus</i> (PONTOPPIDAN, 1763)		6/1			6/1	
Geotrupidae						
<i>Odonteus armiger</i> (SCOPOLI, 1772)		5-7/hoj				
<i>Trypocopris vernalis</i> (LINNAEUS, 1758)			5-7/hoj			
Ochodaeidae						
<i>Ochodaeus chrysomeloides</i> (SCHRANK, 1781)			6/2			
Scarabaeidae						
<i>Anisoplia austriaca</i> (HERBST, 1783)						8/2
<i>Aphodius biguttatus</i> GERMAR, 1824		5/2				
<i>Aphodius coenosus</i> (PANZER, 1798)			6/2			
<i>Aphodius distinctus</i> (MULLER, 1776)			4/2,5/5			
<i>Aphodius erraticus</i> (LINNAEUS, 1758)						6/1
<i>Aphodius fimaterius</i> (LINNAEUS, 1758)		5/6				6/1

Čel'ad' / Druh	plocha	Qe	Sl	Mo	Al	Ph
<i>Aphodius luridus</i> (FABRICIUS, 1775)		5/2				
<i>Aphodius prodromus</i> (BRAHM, 1790)		5/2			5/2	
<i>Aphodius rufus</i> (MOLL, 1782)		6/1				
<i>Aphodius scrofa</i> (FABRICIUS, 1787)			6/2			
<i>Cetonia aurata</i> (LINNAEUS, 1758)		5/5	5-6/5			5/1
<i>Cetonischema aeruginosa</i> (DRURY, 1770)					5/1	
<i>Euheptaulacus sus</i> (HERBST, 1783)			5/2			
<i>Melolontha melolontha</i> (LINNAEUS, 1758)		6/2				
<i>Miltotrogus vernus</i> (GERMAR, 1823)						6/2
<i>Omaloplia spireae</i> (PALLAS, 1773)			8/2			
<i>Onthophagus coenobita</i> (HERBST, 1783)			6/2			
<i>Onthophagus fracticornis</i> (PREYSSLER, 1790)			5/1	5/2		
<i>Onthophagus ovatus</i> (LINNAEUS, 1767)		5/1				
<i>Onthophagus vacca</i> (LINNAEUS, 1767)			5/2			6/1
<i>Oryctes nasicornis</i> (LINNAEUS, 1758)		7/1				
<i>Osmoderma barnabita</i> MOTSCHULSKY, 1845					6/1	
<i>Oxyomus sylvestris</i> (SCOPOLI, 1763)		5/1	5/2			5/2
<i>Oxythyrea funesta</i> (PODA, 1761)			5/2			
<i>Phyllopertha horticola</i> (LINNAEUS, 1758)				7/8		
<i>Pleurophorus caesus</i> (CREUTZER, 1796)		5/2	5/4		4/1	
<i>Potosia fieberi</i> (KRAATZ, 1880)		6/1				
<i>Rhizotrogus aestivus</i> (OLIVIER, 1789)						8/4
<i>Rhyssemus germanus</i> (LINNAEUS, 1767)		5/2	5/1			
<i>Serica brunnea</i> (LINNAEUS, 1758)					8/1	
<i>Tropinota hirta</i> (PODA, 1761)		5/1			5/1	
<i>Valgus hemipterus</i> (LINNAEUS, 1758)		4/2			4/2	
Byrrhidae						
<i>Byrrhus arietinus</i> STEFFAHNY, 1842		4/2	5/2			
<i>Curimopsis paleata</i> (ERICHSON, 1846)			6/1			
<i>Cytilus auricomus</i> (DUFTSCHMID, 1825)						6/2
<i>Cytilus sericeus</i> (FORSTER, 1771)		6/1			6/2	
<i>Simplocaria semistriata</i> (FABRICIUS, 1794)		6/1				
Psephenidae						
<i>Eubria palustris</i> GERMAR, 1818			5/1			
Buprestidae						
<i>Agrilus angustulus</i> (ILLIGER, 1803)		7/3	5/1,8/1			7/1
<i>Agrilus convexicollis</i> REDTENBACHER, 1849		7/3	8/3			7-8/hoj
<i>Agrilus cyanescens</i> (RATZEBURG, 1837)		5/1				
<i>Agrilus graminis</i> KIESENWETTER, 1857		7/2	7/5			7/2
<i>Agrilus laticornis</i> (ILLIGER, 1803)			6/1			
<i>Agrilus macroderus</i> ABEILLE, 1897			7/5			
<i>Agrilus obscuricollis</i> KIESENWETTER, 1857		7/3	8/1			
<i>Agrilus olivicolor</i> KIESENWETTER, 1857		6/14,7/19	7/2	6/1		
<i>Agrilus roscidus</i> KIESENWETTER, 1857			7/6,8/5			
<i>Agrilus viridis</i> (LINNAEUS, 1758)					7/1	
<i>Anthaxia cichorii</i> (OLIVIER, 1790)		5/2				
<i>Anthaxia deaurata</i> (GMELIN, 1787)		6/1				
<i>Anthaxia fulgurans</i> (SCHRANK, 1787)			6/2			
<i>Anthaxia manca</i> (LINNAEUS, 1767)			6/2			

Čeľad' / Druh	plocha	Qc	Sl	Mo	Al	Ph
<i>Anthaxia millefolii</i> (FABRICIUS, 1801)			5/2			
<i>Anthaxia nitidula</i> (LINNAEUS, 1758)		5/2	5/6			5/1
<i>Anthaxia salicis</i> (FABRICIUS, 1777)			5/1			
<i>Coraebus elatus</i> (FABRICIUS, 1787)			5/2			
<i>Cylindromorphus filum</i> (GYLLENHAL, 1817)			5/2			
<i>Dicerca alni</i> (FISCHER, 1824)					6/1	
<i>Dicerca berolinensis</i> (HERBST, 1779)	5/1					
<i>Habroloma geranii</i> (SILFVERBERG, 1977)						6/1
<i>Chrysobothris affinis</i> (FABRICIUS, 1794)	7/1		7/1			
<i>Meliboeus graminis</i> (PANZER, 1789)			5/2			
<i>Nalanda fulgidicollis</i> (LUCAS, 1849)						5/1
<i>Trachypteris picta decastigma</i> (F., 1787)			5/1			
<i>Trachys minuta</i> (LINNAEUS, 1758)			5/1,7/4			
Elateridae						
<i>Actenicerus sjaelandicus</i> (MÜLLER, 1764)						
<i>Adrastus limbatus</i> (FABRICIUS, 1776)			7/1		6/2,7/1	
<i>Adrastus pallens</i> (FABRICIUS, 1792)	6/2					
<i>Adrastus rachifer</i> (FOURCROY, 1785)			6/2			
<i>Agriotes acuminatus</i> (STEPHENS, 1830)			7/4,8/1			
<i>Agriotes brevis</i> CANDEZE, 1863			6/1			7/1
<i>Agriotes lineatus</i> (LINNAEUS, 1767)	6/1		6/1			
<i>Agriotes obscurus</i> (LINNAEUS, 1758)						7/2
<i>Agriotes sputator</i> (LINNAEUS, 1758)			5/1	10/1		
<i>Agriotes ustulatus</i> (SCHALLER, 1783)						7/2
<i>Agrypnus minutus</i> (LINNAEUS, 1758)			6/1			
<i>Agrypnus murinus</i> (LINNAEUS, 1758)			6/1			
<i>Ampedus balteatus</i> (LINNAEUS, 1758)					5/1	
<i>Ampedus brunnicornis</i> GERMAR, 1844					6/1	
<i>Ampedus cinnabarinus</i> (ESCHSCHOLTZ, 1829)	7/5					
<i>Ampedus elegantulus</i> (SCHONHERR, 1817)	5/1				4-5/hoj	
<i>Ampedus elongatulus</i> (FABRICIUS, 1787)						
<i>Ampedus erythrogonus</i> (MÜLLER, 1821)	6/1					
<i>Ampedus nigerrimus</i> (LACORDAIRE, 1835)					5/1	
<i>Ampedus pomonae</i> (STEPHENS, 1830)	7/2					
<i>Ampedus pomorum</i> (HERBST, 1784)	7/1					5/2
<i>Ampedus praeustus</i> (FABRICIUS, 1792)	5/2					
<i>Ampedus rufipennis</i> (STEPHENS, 1830)					6/1	6/2
<i>Ampedus sanguinolentus</i> (SCHRANK, 1776)			6/2		6/1	
<i>Ampedus sinuatus</i> GERMAR, 1844	5/2					
<i>Anostirus purpureus</i> (PODA, 1761)	6/1					
<i>Athous bicolor</i> (GOEZE, 1777)	7/1		6/1	6/2		
<i>Athous haemorrhoidalis</i> (FABRICIUS, 1801)	7/1		5/1			
<i>Athous subfuscus</i> (MÜLLER, 1767)	5/1					
<i>Athous vittatus</i> (FABRICIUS, 1792)	5/4				5/5	
<i>Brachygonus megerlei</i> (LACORDAIRE, 1835)	9/1					
<i>Calambus bipustulatus</i> (LINNAEUS, 1767)	4/1				5/1	
<i>Cardiophorus asellus</i> ERICHSON, 1840			6/4			
<i>Cardiophorus discicollis</i> (HERBST, 1806)			6/1,7/1			
<i>Cardiophorus ruficollis</i> (LINNAEUS, 1758)			7/1			5/1

Čel'ad' / Druh	plocha	Qe	Sl	Mo	Al	Ph
<i>Cardiophorus rufipes</i> (GOEZE, 1777)			6/2			
<i>Cidnopus pilosus</i> (LESKE, 1785)		5/2	6/3			
<i>Dalopius bimaculatus</i> (LINNAEUS, 1758)					6/1,7/1	
<i>Dalopius marginatus</i> (LINNAEUS, 1758)						7/5
<i>Denticollis linearis</i> (LINNAEUS, 1758)		7/4	6/1			
<i>Dicronychus cinereus</i> (HERBST, 1784)					4/1	
<i>Drapetes mordelloides</i> (HOST, 1789)					4/1	
<i>Drasterius bimaculatus</i> (ROSSI, 1790)			4/1			
<i>Ectinus aterrimus</i> (LINNAEUS, 1761)					6/1	
<i>Hemicrepidius hirtus</i> (HERBST, 1784)			7/1			
<i>Hemicrepidius niger</i> (HERBST, 1784)				10/1		
<i>Hypnoidus riparius</i> (FABRICIUS, 1792)				5/1		
<i>Hypoganus inunctus</i> (PANZER, 1795)					6/2	
<i>Ischnodes sanguinicollis</i> (PANZER, 1793)		4/2,5/1				
<i>Kibunea minuta</i> (LINNAEUS, 1758)		5/2	5/3	6/2	5/6	5/1
<i>Lacon quercus</i> (HERBST, 1784)		5/1,9/1				
<i>Limoniscus violaceus</i> (MÜLLER, 1821)		4/1				
<i>Limonium poneli</i> LESEIGNEUR et MERTLIK, 2007		6/5	6/hoj			
<i>Limonium quercus</i> (OLIVIER, 1790)		5/1	6/1			
<i>Melanotus crassicollis</i> (ERICHSON, 1841)		5/2				
<i>Melanotus punctolineatus</i> (PELERIN, 1829)						5/6
<i>Melanotus villosus</i> (FOURCROY, 1785)		5/1			6/1,7/2	
<i>Nothodes parvulus</i> (PANZER, 1799)			6/1			
<i>Porthmidius austriacus</i> (SCHRANK, 1781)					5/1	
<i>Procræus tibialis</i> (LACORDAIRE, 1835)		7/2			6/1	
<i>Prosternon tessellatum</i> (LINNAEUS, 1758)		7/3	5/hoj			6/1,8/2
<i>Reitterelater dubius</i> PLATIA et CATE, 1990		5/1				
<i>Steganostus rhombeus</i> (OLIVIER, 1790)		7/1,8/1	6/2			5/1
<i>Synaptus filiformis</i> (FABRICIUS, 1781)			5/1,6/2			
<i>Zorochrus trigonochirus</i> BINAGHI, 1933				5/2		
Throscidae						
<i>Trixagus brevicollis</i> (BONVOULOIR, 1859)		5/5	5/2			6/2
<i>Trixagus carinifrons</i> (BONVOULOIR, 1859)		6/1		6/2		
<i>Trixagus elateroides</i> (BONVOULOIR, 1859)		6/2			6/2	
Cerophytidae						
<i>Cerophytum elateroides</i> (LATREILLE, 1804)		4/1			4/5	
Eucnemidae						
<i>Dirrhagofarsus attenuatus</i> (MÄKLIN, 1845)		6/2				
<i>Dromaeolus barnabita</i> (VILLA, 1838)		6/1,7/2			5/2	
<i>Eucnemis capucina</i> AHRENS, 1812		5/3			4/1	
<i>Hylis cariniceps</i> (REITTER, 1902)		5/5	7/1			
<i>Hylis olexai</i> (PALM, 1955)		5/6			4/1	
<i>Hylis simonae</i> (OLEXA, 1970)		5/2				
<i>Isorhipis melasoides</i> (LAPORTE, 1835)					7/1	
<i>Melasis buprestoides</i> (LINNAEUS, 1761)		5/6,6/2				
<i>Microrhagus emyi</i> (ROUGET, 1785)		6/1				
<i>Microrhagus lepidus</i> ROSENHAUER, 1847		5-6/hoj	7/5		6/hoj	
<i>Microrhagus pygmaeus</i> (FABRICIUS, 1792)		5/hoj			5/4	
<i>Nematodes filum</i> (FABRICIUS, 1801)					7/1	

Čeľad' / Druh	plocha	Qc	Sl	Mo	Al	Ph
<i>Thambus frivadszkyi</i> BONVOULOIR, 1871					6/1	
<i>Xylophilus testaceus</i> (HERBST, 1806)	4/1					
Lycidae						
<i>Lygistorpterus sanguineus</i> (LINNAEUS, 1758)					4-6/hoj	
<i>Lopheros rubens</i> (GYLLENHAL, 1817)					5/hoj	
<i>Platycleis minutus</i> (FABRICIUS, 1787)					5-6/hoj	
Lampyridae						
<i>Phosphaenus hemipterus</i> (GEOFFROY, 1762)					6/3	
<i>Lamprohiza splendidula</i> (LINNAEUS, 1767)			7/5			
Drilidae						
<i>Drilus concolor</i> AHRENS, 1812	5/4		5/5,6/1			
Cantharidae						
<i>Ancistronycha abdominalis</i> (FABRICIUS, 1798)			7/1			
<i>Cantharis annularis</i> MÉNÉTRIÉS, 1836	6/2			6/1		
<i>Cantharis bicolor</i> HERBST, 1784				5/4		
<i>Cantharis fusca</i> LINNAEUS, 1758				5/4		
<i>Cantharis lateralis</i> LINNAEUS, 1758				6/1		
<i>Cantharis livida</i> LINNAEUS, 1758				5/1		
<i>Cantharis nigricans</i> (MÜLLER, 1776)	5/2	6/2				
<i>Cantharis obscura</i> LINNAEUS, 1758					6/4	6/2
<i>Malthinus biguttatus</i> (PAYKULL, 1800)				5/2		
<i>Malthinus seriepunctatus</i> KIESENWETTER, 1851	5/5					7/4
<i>Metacantharis haemorrhoidalis</i> (FABR., 1792)	5/2					
<i>Rhagonycha fulva</i> (SCOPOLI, 1763)	8/5	8/2			8/9	9/1
<i>Rhagonycha lignosa</i> (MÜLLER, 1764)		5/2				
Dermestidae						
<i>Anthrenus fuscus</i> OLIVIER, 1789	7/2					7/1
<i>Anthrenus pimpinellae</i> FABRICIUS, 1775			8/2			
<i>Attagenus pellio</i> (LINNAEUS, 1758)	5/2					
<i>Attagenus punctatus</i> (SCOPOLI, 1772)	5/3					
<i>Dermestes frischeri</i> KUGELANN, 1792	6/2			6/1	6/2	
<i>Dermestes lardarius</i> LINNAEUS, 1758					7/2	
<i>Dermestes murinus</i> LINNAEUS, 1758						9/5
<i>Megatoma undata</i> (LINNAEUS, 1758)			5/2			
<i>Phradonoma villosulum</i> (DUFTSCHMID, 1825)			6/1			
<i>Trinodes hirtus</i> (FABRICIUS, 1781)	5/1,6/5					
<i>Trogoderma megatomoides</i> REITTER, 1881	5/1 n.sp.					
Nosodendridae						
<i>Nosodendron fasciculare</i> (OLIVIER, 1790)					10/3	
Bostrichidae						
<i>Lyctus brunneus</i> STEPHENS, 1830	5/2					
<i>Psoa viennensis</i> HERBST, 1797	5/3					
<i>Lichenophanes varius</i> (ILLIGER, 1801)	6/1					
<i>Sinoxylon perforans</i> (SCHRANK, 1789)	5/2					
Anobiidae						
<i>Anobium punctatum</i> (DE GEER, 1774)	5/2				5/3	
<i>Caenocara affinis</i> (STURM, 1837)	6/5					
<i>Caenocara bovistae</i> (HOFFMANN, 1803)	6/7,7/5					
<i>Dorcatoma flavicornis</i> (FABRICIUS, 1792)	8/10					

Čel'ad' / Druh	plocha	Qe	Sl	Mo	Al	Ph
<i>Dorcatoma chrysomelina</i> STURM, 1837		5/7,6/hoj			5/hoj	
<i>Dorcatoma robusta</i> STRAND, 1938		8/4,9/2				
<i>Gastrallus laevigatus</i> (OLIVIER, 1790)		5/4,6/7				
<i>Hadrobregmus pertinax</i> (LINNAEUS, 1758)		5/5				
<i>Hedobia pubescens</i> (OLIVIER, 1790)		6/4			6/2	
<i>Lasioderma serricorne</i> (FABRICIUS, 1792)					5/4	
<i>Mesocoelopus niger</i> (MÜLLER, 1821)			5/4			
<i>Ochina latreillei</i> (BONELLI, 1809)		4/3				
<i>Oligomerus brunneus</i> (OLIVIER, 1790)		5/5				
<i>Ptilinus fuscus</i> GEOFFROY, 1785		5/5	5/4			
<i>Ptilinus pectinicornis</i> (LINNAEUS, 1758)			5/2			5/2
<i>Ptinomorphus imperialis</i> (LINNAEUS, 1767)		5/2				
<i>Ptinomorphus regalis</i> (DUFTSCHMID, 1825)			6/2			
<i>Stegobium paniceum</i> (LINNAEUS, 1758)			5/1			
<i>Xestobium austriacum</i> REITTER, 1890		4/1				
<i>Xyletinus laticollis</i> (DUFTSCHMID, 1825)		4/1			1/2	
Ptinidae						
<i>Ptinus calcaratus</i> KIESENWETTER, 1877					6/2	
<i>Ptinus rufipes</i> OLIVIER, 1790		6/5				
Trogositidae						
<i>Nemozoma elongatum</i> (LINNAEUS, 1761)		6/1,8/1		5/1	7/1	
<i>Tenebroides fuscus</i> (GOEZE, 1777)		6/2				
<i>Thymalus limbatus</i> (FABRICIUS, 1787)		5/1				
Cleridae						
<i>Denops albofasciatus</i> (CHARPENTIER, 1825)		5/1				
<i>Dermestoides sanguinicollis</i> (FABRICIUS, 1787)		6/4,7/5				
<i>Korynetes ruficornis</i> STURM, 1837		5/5,6/7				
<i>Necrobia rufipes</i> (DE GEER, 1775)			5/1			
<i>Opetiopalpus scutellaris</i> (PANZER, 1797)						5/1
<i>Opilo domesticus</i> (STURM, 1837)		7/1				
<i>Opilo pallidus</i> (OLIVIER, 1795)		7/1				
<i>Thanasimus formicarius</i> (LINNAEUS, 1758)		6/1			6/2	
<i>Tilloidea unifasciata</i> (FABRICIUS, 1787)			5/5,6/1			
<i>Tillus elongatus</i> (LINNAEUS, 1758)		5/5				
<i>Trichodes apiarius</i> (LINNAEUS, 1758)				7/1		
Dasytidae						
<i>Aplocnemus impressus</i> (MARSHAM, 1802)			8/1			
<i>Danacaea marginata</i> (KÜSTER, 1851)			5/1			
<i>Danacaea nigratarsis</i> (KÜSTER, 1850)			5/1			
<i>Dasytes plumbeus</i> (MÜLLER, 1776)			6/1			
<i>Dasytes subaeneus</i> SCHÖNHERR, 1817				5/2		
<i>Dolichosoma lineare</i> (ROSSI, 1792)						8/1
<i>Trichoceble floralis</i> (OLIVIER, 1790)			7/2			
Malachiidae						
<i>Anthocomus rufus</i> (HERBST, 1786)						7/2
<i>Axinotarsus ruficollis</i> (OLIVIER, 1790)		6/2	6/1			
<i>Celidus fasciatus</i> MORAWITZ, 1861						6/2
<i>Ceraphelus terminatus</i> (MÉNÉTRIÉS, 1832)		5/1,6/2				
<i>Clanoptilus geniculatus</i> (GERMAR, 1824)			6/1			

Čeľad' / Druh	plocha	Qc	Sl	Mo	Al	Ph
<i>Clanoptilus marginellus</i> (OLIVIER, 1790)					5/2	
<i>Ebaeus appendiculatus</i> ERICHSON, 1840		4/3				
<i>Hypebaeus flavipes</i> (FABRICIUS, 1787)		5/2				
<i>Charopus concolor</i> (FABRICIUS, 1801)		5/1,6/1				
<i>Malachius aeneus</i> (LINNAEUS, 1758)		5/3	5/3	7/4		
<i>Malachius bipustulatus</i> (LINNAEUS, 1758)						6/3
<i>Malachius scutellaris</i> ERICHSON, 1840			5/2			
<i>Paratinus femoralis</i> (ERICHSON, 1840)			6/5			
<i>Troglops albicans</i> (OLIVIER, 1790)			5/2			
Lymexylidae						
<i>Hylecoetus dermestoides</i> (LINNAEUS, 1761)					6/4	
<i>Lymexylon navale</i> (LINNAEUS, 1758)		5/7,6/hoj				
Kateretidae						
<i>Brachypterus urticae</i> (FABRICIUS, 1792)			5/5			
<i>Brachypterolus pulicarius</i> (LINNAEUS, 1758)						6/2
<i>Heterhelus solani</i> (HEER, 1841)						5/1
Nitidulidae						
<i>Carpophilus hemipterus</i> (LINNAEUS, 1758)					6/2	
<i>Carpophilus sexpustulatus</i> (FABRICIUS, 1791)		5/2			5/3	
<i>Cryptarcha strigata</i> (FABRICIUS, 1787)		4/5,5/hoj			5/6	
<i>Cryptarcha undata</i> (OLIVIER, 1790)		6/2				
<i>Cyllodes ater</i> (HERBST, 1792)			8/2			
<i>Eपुरaea castanea</i> (DUFTSCHMID, 1825)		5/1				
<i>Eपुरaea depressa</i> (ILLIGER, 1798)		6/2				
<i>Eपुरaea distincta</i> (GRIMMER, 1841)			8/4			
<i>Eपुरaea gutatta</i> (OLIVIER, 1790)		5/2,6/2				
<i>Eपुरaea pallescens</i> (STEPHENS, 1830)			6/3			
<i>Eपुरaea variegata</i> (HERBST, 1793)			5/2			
<i>Glischrochilus hortensis</i> (FOURCROY, 1775)		5/3				9/5
<i>Glischrochilus quadripunctatus</i> (L., 1758)			10/5			10/4
<i>Meligethes aeneus</i> (FABRICIUS, 1775)		5/5	6/3	5/2		5/1
<i>Meligethes flavimanus</i> STEPHENS, 1830			6/3,7/1			
<i>Meligethes subrugosus</i> (GYLLENHAL, 1808)						6/2
<i>Nitidula carnaria</i> (SCHALLER, 1783)		5/2				
<i>Omosita depressa</i> (LINNAEUS, 1758)		5/1	6/1			
<i>Pocadius ferrugineus</i> (FABRICIUS, 1775)			7/2			
<i>Pria dulcamarae</i> (SCOPOLI, 1763)						6/3
<i>Soronia grisea</i> (LINNAEUS, 1758)		6/7	5/8		6/2	6/5
<i>Thalycra fervida</i> (OLIVIER, 1790)		9/2				
Cybocephalidae						
<i>Cybocephalus rufifrons</i> REITTER, 1874		9/2				
Rhizophagidae						
<i>Monotoma conicicollis</i> AUBÉ, 1837		12/hoj				
<i>Monotoma brevicollis</i> AUBÉ, 1837		11/5				
<i>Rhizophagus parvulus</i> (PAYKULL, 1800)		6/1				
<i>Rhizophagus nitidulus</i> (FABRICIUS, 1798)		6/2				
<i>Rhizophagus picipes</i> (OLIVIER, 1790)			7/3			
Sphindidae						
<i>Sphindus dubius</i> (GYLLENHAL, 1808)					7/1	

Čel'ad' / Druh	plocha	Qe	Sl	Mo	Al	Ph
<i>Aspidiphorus orbicularis</i> (GYLLENHAL, 1808)		5-7/hoj			6/5	
Cucujidae						
<i>Cryptolestes ferrugineus</i> (STEPHENS, 1831)			5/2			
<i>Cryptolestes duplicatus</i> (WALTL, 1839)		5/2				
<i>Cucujus cinnaberinus</i> (SCOPOLI, 1763)					4/1,5/2	
<i>Laemophloeus kraussi</i> GANGLBAUER, 1897		6/1				
<i>Laemophloeus monilis</i> (FABRICUS, 1787)		6/2				
<i>Leptophloeus alternans</i> (ERICHSON, 1845)			6/1		7/8	
<i>Leptophloeus clematidis</i> (ERICHSON, 1874)					6/5	
<i>Pediacus dermestoides</i> (FABRICIUS, 1792)						
<i>Placonotus testaceus</i> (FABRICIUS, 1787)					5/4	
Silvanidae						
<i>Ahasverus advena</i> (WALTL, 1832)		5/2				
<i>Oryzaephilus surinamensis</i> (LINNAEUS, 1758)		4/2				
<i>Silvanus unidentatus</i> (FABRICIUS, 1792)			5/2			
<i>Uleiota planata</i> (LINNAEUS, 1761)					5/2	
<i>Psammoecus bipunctatus</i> (FABRICIUS, 1792)						6/1,7/2
Phalacridae						
<i>Phalacrus caricis</i> STURM, 1807			10/5			
<i>Olibrus bicolor</i> (FABRICIUS, 1792)			4/5			
<i>Stilbus testaceus</i> (PANZER, 1797)		9/5				
Cryptophagidae						
<i>Antherophagus pallens</i> (LINNAEUS, 1758)					6/2	
<i>Atomaria atricapilla</i> STEPHENS, 1830		2/4,6/3				
<i>Atomaria fuscata</i> (SCHÖNHERR, 1808)		3/5,6/4				
<i>Atomaria pusilla</i> (PAYKULL, 1798)		5/2				
<i>Atomaria rubella</i> HEER, 1841		6/2				
<i>Atomaria slavonica</i> JOHNSON, 1971		5/hoj,9/2				
<i>Cryptophagus dentatus</i> (HERBST, 1793)		6/4				
<i>Cryptophagus fuscicornis</i> STURM, 1845		6/2				
<i>Cryptophagus labilis</i> ERICHSON, 1846		2/3				
<i>Cryptophagus pallidus</i> STURM, 1845		6/1				
<i>Cryptophagus pilosus</i> GYLLENHAL, 1828					4/1	
<i>Cryptophagus populi</i> PAYKULL, 1800						6/1
<i>Cryptophagus pubescens</i> STURM, 1845					7/5	
<i>Cryptophagus punctipennis</i> BRISOUT, 1863			7/2			
<i>Cryptophagus quercinus</i> KRAATZ, 1852		6/5				
<i>Cryptophagus reflexus</i> REY, 1889		2/2,4/5				
<i>Cryptophagus saginatus</i> STURM, 1845		1/6,5/hoj	10/4			
<i>Cryptophagus scanicus</i> (LINNAEUS, 1758)		9/3				
<i>Cryptophagus scutellatus</i> NEWMAN, 1834		2/2,5/7	4/5,5/1			
<i>Cryptophagus setulosus</i> STURM, 1845		5/1				
<i>Cryptophagus sporadum</i> BRUCE, 1934		5/hoj				
<i>Cryptophagus uncinatus</i> STEPHENS, 1830		5/3				
<i>Ephistemus globulus</i> (PAYKULL, 1798)			6/4			4/1
<i>Ootyplus globosus</i> (WALTL, 1838)		4/2,5/2				
<i>Spavius glaber</i> (GYLLENHAL, 1808)		2/1,3/5				

Čeľad' / Druh	plocha	Qc	Sl	Mo	Al	Ph
Byturidae						
<i>Byturus tomentosus</i> (DE GEER, 1774)		5/1	5/7	6/2	6/5	
Byphillidae						
<i>Diplocoelus fagi</i> GUÉRIN-MÉNÉVILLE, 1844		3/5,5/5			4/1	
Erotylidae						
<i>Combocerus glaber</i> (SCHALLER, 1783)			5/1			
<i>Dacne bipustulata</i> (THUNBERG, 1781)		6/10,8/8				
<i>Dacne rufifrons</i> (FABRICIUS, 1775)		6/15,8/10				
<i>Triplax aenea</i> (SCHALLER, 1783)		5/4,6/3				
<i>Triplax collaris</i> (SCHALLER, 1783)		5/5	5/2			
<i>Triplax lepida</i> FALDERMANN, 1835			7/1			
<i>Triplax pygmaea</i> KRAATZ, 1871			7/2			
<i>Tritoma bipustulata</i> FABRICIUS, 1775		7/1,8/5			7/5	
Bothrideridae						
<i>Bothrideres contractus</i> (FABRICIUS, 1792)		8/2				
<i>Oxylaemus cylindricus</i> (PANZER, 1796)		6/1				
<i>Teredus opacus</i> HABELMANN, 1854		7/1				
Cerylonidae						
<i>Cerylon fagi</i> BRISOUT, 1867		7/2			7/2	
<i>Cerylon ferrugineum</i> STEPHENS, 1830					6/2	
<i>Cerylon histeroides</i> (FABRICIUS, 1792)					6/5	
<i>Philotermus evanescens</i> (REITTER, 1876)		4/1				
Endomychidae						
<i>Dapsa denticollis</i> (GERMAR, 1817)			5/1			
<i>Endomychus coccineus</i> (LINNAEUS, 1758)		5/1,7/5				
<i>Lycoperdina bovistae</i> (FABRICIUS, 1792)			8/1			
<i>Mycetaea subterranea</i> (FABRICIUS, 1801)		2/5				
<i>Mycetina cruciata</i> (SCHALLER, 1783)		5/2		6/1	6/4	6/2
<i>Mychophilus minutus</i> FRIVALDSKZKY, 1877		4-10/hoj				
Coccinellidae						
<i>Calvia decemguttata</i> (LINNAEUS, 1767)				7/1		
<i>Calvia quindecimguttata</i> (FABRICIUS, 1777)					7/4	
<i>Clitosthetus arcuatus</i> (ROSSI, 1794)			5/7			
<i>Coccidula rufa</i> (HERBST, 1783)					5/5	
<i>Coccinella quinquepunctata</i> LINNAEUS, 1758			5/1			
<i>Coccinella sedecimpunctata</i> LINNAEUS, 1758		5/hoj	6/hoj	7/2	8/4	7/2
<i>Cynegestis impunctata</i> (LINNAEUS, 1767)			8/1			
<i>Halyzia sedecimguttata</i> (LINNAEUS, 1758)				5/4	6/2	6/1
<i>Harmonia axyridis</i> (PALLAS, 1773)		6-8/hoj	7/2	7/1		7/2
<i>Hyperaspis campestris</i> (HERBST, 1783)		5/2			6/2	
<i>Chilocorus bipustulatus</i> (LINNAEUS, 1758)				7/2		
<i>Myrrha octodecimguttata</i> (LINNAEUS, 1758)			4/1		5/2	
<i>Myzia oblongoguttata</i> (LINNAEUS, 1758)		5/1			6/1	6/1
<i>Oenopia conglobata</i> (LINNAEUS, 1758)					7/5	
<i>Platynaspis luteorubra</i> (GOEZE, 1777)		7/2				
<i>Propylea quatuordecimpunctata</i> (L., 1758)		5/4	6/4	6/2		6/4
<i>Psyllobora vigintiduopunctata</i> (LINNAEUS, 1758)			5/1			
<i>Scymnus apetzi</i> MULSANT, 1846		5/2				
<i>Scymnus bipunctatus</i> KUGELAN, 1850				5/1	5/3	

Čel'ad' / Druh	plocha	Qe	Sl	Mo	Al	Ph
<i>Scymnus ferrugatus</i> (MOLL, 1758)			6/4			
<i>Scymnus frontalis</i> (FABRICIUS, 1787)			6/1			
<i>Scymnus limbatus</i> STEPHENS, 1831			7/5			
<i>Scymnus rubromaculatus</i> (GOEZE, 1777)			5/4,7/2			
<i>Scymnus suturalis</i> THUNBERG, 1795			6/1		6/2	
<i>Sospita vigintiguttata</i> (LINNAEUS, 1758)					3/1,6/8	
<i>Stethorus punctillum</i> WEISE, 1891						
<i>Tytthaspis sedecimpunctata</i> (LINNAEUS, 1758)				6/1		
Corylophidae						
<i>Sericoderus lateralis</i> (GYLLENHAL, 1827)	5/4					
<i>Corylophus cassidoides</i> (MARSHAM, 1802)					5/2	
<i>Orthoperus nigriscens</i> STEPHENS, 1829	4/1					
Latridiidae						
<i>Aridius nodifer</i> (WESTWOOD, 1839)	2/1,6/hoj					
<i>Corticaria bella</i> REDTENBACHER, 1849					12/1	
<i>Corticaria elongata</i> (GYLLENHAL, 1827)	2/7,9/4					
<i>Corticaria serrata</i> (PAYKULL, 1798)	5/2,12/5				12/5	
<i>Corticaria gibbosa</i> (HERBST, 1793)	2/2,6/5				12/1	
<i>Dienerella clathrata</i> (MANNERHEIM, 1844)	4/2					
<i>Enicmus atriceps</i> HANSEN, 1962	11/1,12/1				4/2,5/4	
<i>Enicmus fungicola</i> THOMSON, 1868	5/hoj					
<i>Enicmus histrio</i> JOY et TOMLIN, 1910	4/hoj					
<i>Enicmus rugosus</i> (HERBST, 1793)	2/1,5/7				5/5,6/4	
<i>Enicmus testaceus</i> (STEPHENS, 1830)	5/5					
<i>Enicmus transversus</i> (OLIVIER, 1790)	12/4					
<i>Latridius minutus</i> (LINNAEUS, 1767)					2/4	
<i>Melanophthalma maura</i> MOTSCHULSKY, 1866	5/4					
<i>Melanophthalma parvicollis</i> (MANN., 1844)	4/5					
<i>Melanophthalma rispini</i> RÜC.& JOHNSON, 2007	4/3					
<i>Stephostethus alternans</i> (MANNERHEIM, 1844)	5/2,6/4	4/5				
<i>Stephostethus angusticollis</i> (GYLLENHAL, 1827)	2/1				2/5	
Colydiidae						
<i>Aulonium trisulcum</i> (FOURCROY, 1785)	6/1					
<i>Bitoma crenata</i> (FABRICIUS, 1775)	6/2				4/2	
<i>Cicones variegatus</i> (HELLWIG, 1792)	6/4					
<i>Colobicus hirtus</i> (ROSSI, 1790)	4/1					
<i>Colydium elongatum</i> (FABRICIUS, 1787)	5/2,7/hoj				4/1	
<i>Diodesma subterranea</i> (G.-MÉNÉVILLE, 1844)	6/4					
<i>Orthocerus crassicornis</i> (ERICHSON, 1845)			3/1			
<i>Pycnomerus terebrans</i> (OLIVIER, 1790)	4/5,5/7					
<i>Rhopalocerus rondanii</i> (VILLA, 1833)	4/hoj,5/9					
<i>Synchita humeralis</i> (FABRICIUS, 1792)					6/1	6/2
Mycetophagidae						
<i>Litargus connexus</i> (FOURCROY, 1785)	5/2			6/1	6/1	
<i>Mycetophagus ater</i> (REITTER, 1879)	6/2	6/4			6/2	
<i>Mycetophagus decempunctatus</i> FABRICIUS, 1801	6/2					
<i>Mycetophagus multipunctatus</i> FABRICIUS, 1792	5-6/hoj					
<i>Mycetophagus piceus</i> (FABRICIUS, 1787)	5/5			5/6	5/8	
<i>Mycetophagus quadriguttatus</i> MÜLLER, 1821	5-7/hoj					

Čeľad' / Druh	plocha	Qc	Sl	Mo	Al	Ph
<i>Mycetophagus quadripustulatus</i> (L., 1767)		5/4,6/4				
<i>Mycetophagus salicis</i> BRISOUT, 1862					6/1	
<i>Triphyllus bicolor</i> (FABRICIUS, 1821)		5-6/hoj				
<i>Typhaea strecorea</i> (LINNAEUS, 1758)		6/1				6/2
Ciidae						
<i>Cis bidentatus</i> (OLIVIER, 1790)					7/4	
<i>Cis boleti</i> (OLIVIER, 1763)		5/1,6/2			6/2	
<i>Cis setiger</i> MELLIÉ, 1848						4/1
<i>Ennearthron cornutum</i> (GYLLENHAL, 1827)					8/1	
<i>Orthocis festivus</i> (GYLLENHAL, 1813)		5/1			5/1	
<i>Xylographus bostrychoides</i> (DUFOUR, 1843)			8/2			
Tetratomidae						
<i>Tetratoma fungorum</i> FABRICIUS, 1790		10/1			6/1	
Melandryidae						
<i>Abdera flexuosa</i> (PAYKULL, 1799)					4/1,5/3	
<i>Anisoxya fuscula</i> (ILLIGER, 1798)					7/1	
<i>Conopalpus testaceus</i> (OLIVIER, 1790)		5/3	5/1			
<i>Eustrophus dermestoides</i> (FABRICIUS, 1792)		5-6/hoj			5/2	
<i>Hallomenus binotatus</i> (QUENSEL, 1790)		5/1				
<i>Hypulus quercinus</i> (QUENSEL, 1790)		8/1				
<i>Melandrya caraboides</i> (LINNAEUS, 17961)					6/1	
<i>Melandrya dubia</i> (SCHALLER, 1783)		5/3				
<i>Orchesia acicularis</i> REITTER, 1886		9/2			5/6	
<i>Orchesia micans</i> (PANZER, 1795)		5/4,6/2				
<i>Orchesia undulata</i> KRAATZ, 1853		4/2			4/5	4/1
<i>Osphya bipunctata</i> (FABRICIUS, 1775)					6/1	
Mordellidae						
<i>Modellistena luteipalpis</i> SCHILSKY, 1895		6/1				
<i>Mordella aculeata</i> LINNAEUS, 1758		8/1	6/1		7/5	
<i>Mordella holomelaena</i> APFELBECK, 1914		7/5	7/4		7/4	
<i>Mordellistena pseudobrevicauda</i> ER., 1963		6/2			9/1	
<i>Mordellistena bicoloripilosa</i> ERMISCH, 1967			6/4		8/1	
<i>Mordellistena neuwaldeggiana</i> (PANZER, 1796)		8/4				5/4
<i>Mordellistena pseudonana</i> ERMISCH, 1956			6/5			
<i>Mordellistena pumila</i> (GYLLENHAL, 1910)		7/1			5/8	8/7
<i>Mordellochroa tournieri</i> EMERY, 1876		5/1			8/2	9/4
<i>Mordellochroa abdominalis</i> (FABRICIUS, 1775)		5/2				8/4
<i>Tomoxia bucephala</i> COSTA, 1854					6/4	
<i>Variimorda basalis</i> (COSTA, 1854)		5/2	5/2			
<i>Variimorda mendax</i> MÉQUION, 1946					5/2	
Oedemeridae						
<i>Anogcodes ustulata</i> (FABRICIUS, 1787)		6/2				
<i>Chrysanthia viridissima</i> (LINNAEUS, 1758)			8/1			
<i>Oedemera croceicollis</i> GYLLENHAL, 1827		5/1				6/1
<i>Oedemera podagrariae</i> (LINNAEUS, 1767)						7/1
<i>Sparedrus testaceus</i> (ANDERSCH, 1797)					5/1	
<i>Xanthochroa carniolica</i> (GITSL, 1832)		5/2				
Pyrochroidae						
<i>Pyrochroa coccinea</i> (LINNAEUS, 1761)					5/5	

Čel'ad' / Druh	plocha	Qc	Sl	Mo	Al	Ph
<i>Pyrochroa serraticornis</i> (SCOPOLI, 1763)					6/4	
<i>Schizotus pectinicornis</i> (LINNAEUS, 1758)					5/1,6/1	
Anthicidae						
<i>Formicomus pedestris</i> (ROSSI, 1790)			6/2			
<i>Notoxus monoceros</i> (LINNAEUS, 1761)			8/2			
Aderidae						
<i>Aderus populneus</i> (CREUTZER, 1796)			7/1			
<i>Vanonus pruinus</i> (KIESENWETTER, 1861)	8/1					
Meloidae						
<i>Meloe violaceus</i> MARSHAM, 1802			4/2,5/2			
<i>Meloe proscarabaeus</i> LINNAEUS, 1758						9/2
<i>Meloe scabriusculus</i> BRANDT, 1832			8/1			
<i>Lytta vesicatoria</i> (LINNAEUS, 1758)	6/1					
Scraptidae						
<i>Anaspis frontalis</i> (LINNAEUS, 1758)	5/2					
<i>Anaspis rufilabris</i> (GYLLENHAL, 1827)						
<i>Anaspis palpalis</i> GERHARDT, 1876	6/2					7/4
<i>Cyrtanaspis phalerata</i> (GERMAR, 1831)	7/1	8/1				5/1
<i>Scraptia dubia</i> OLIVIER, 1790	5/1				4/1	
Salpingidae						
<i>Lissodema denticolle</i> (GYLLENHAL, 1813)	7/1					
<i>Vincenzellus ruficollis</i> (PANZER, 1794)				5/1	5/2	
<i>Salpingus aeneus</i> (OLIVIER, 1807)	8/5					
Lagriidae						
<i>Lagria atripes</i> MULSANT, 1855					8/1	
<i>Lagria hirta</i> (LINNAEUS, 1758)	7/2			8/7		9/5
Alleculidae						
<i>Allecula rhenana</i> BACH, 1856	5-7/hoj					
<i>Cteniopus sulphureus</i> (LINNAEUS, 1758)	8/4					
<i>Gonodera luperus</i> (HERBST, 1783)						8/2
<i>Hymenalia rufipes</i> (FABRICIUS, 1792)	8/2	8/5			8/5	7/1
<i>Isomira murina</i> (LINNAEUS, 1758)	5/4	6/4				
<i>Mycetochara flavipes</i> (FABRICIUS, 1792)	6/5,7/4					
<i>Mycetochara linearis</i> (ILLIGER, 1794)	6/2,7/8	5/2				
<i>Mycetochara pygmaea</i> REDTENBACHER, 1874	8/5				6/1	
<i>Mycetochara roubali</i> MAŘAN, 1935	7/2					
<i>Omophlus betulae</i> (HERBST, 1783)						8/2
<i>Prionychus melanarius</i> (GERMAR, 1813)	7/1				7/2	
Tenebrionidae						
<i>Alphitobius diaperinus</i> (PANZER, 1797)	4/3					
<i>Bolitophagus reticulatus</i> (LINNAEUS, 1767)					6/4	
<i>Corticeus bicolor</i> (OLIVIER, 1790)	5/2				5/2	5/3
<i>Corticeus unicolor</i> PILL. et MITT, 1783						5/4
<i>Crypticus quisquilius</i> (LINNAEUS, 1761)	5/1	5/2				
<i>Cylindronotus aeneus</i> (SCOPOLI, 1763)					9/4	
<i>Cylindronotus dermestoides</i> (ILLIGER, 1798)						9/1
<i>Diaclina testudinea</i> (PILL. et MITT., 1783)	4/1					
<i>Diaperis boleti</i> (LINNAEUS, 1758)	6/1,7/5					
<i>Eledona agricola</i> (HERBST, 1783)					5/4	

Čeľad' / Druh	plocha	Qc	Sl	Mo	Al	Ph
<i>Eledonoprius armatus</i> (PANZER, 1799)					6/2	
<i>Melanimon tibiale</i> (FABRICIUS, 1781)	5/1					
<i>Myrmechixenus subterraneus</i> CHEVROLAT, 1835	4/1,9/hoj					
<i>Neatus picipes</i> (HERBST, 1797)	5/2					
<i>Neomida haemorrhoidalis</i> (FABRICIUS, 1787)	6/1					
<i>Opatrum sabulosum</i> (LINNAEUS, 1761)	6/2					
<i>Palorus ratzeburgi</i> (WISSMANN, 1848)	6/1					
<i>Pentaphyllus testaceus</i> (HELLWIG, 1792)	2/1					
<i>Platydema dejeani</i> CAST. et BRULLÉ, 1831	5/2					
<i>Scaphidema metallicum</i> (FABRICIUS, 1792)	4/hoj					
<i>Tenebrio obscurus</i> LINNAEUS, 1758					5/1	
<i>Uloma culinaris</i> (LINNAEUS, 1758)					6/5,7/4	
Cerambycidae						
<i>Acanthoderes clavipes</i> (SCHRANK, 1781)	6/1					
<i>Agapanthia dahli</i> (RICHTER, 1821)			5 ^H			
<i>Agapanthia intermedia</i> GANGLBAUER, 1884			5 ^H			
<i>Agapanthia pannonica</i> KRATOCHVÍL, 1985			8/1			
<i>Agapanthia villosoviridescens</i> (DE GEER, 1775)			7/2,8/1			8/2
<i>Agapanthia violacea</i> FABRICIUS, 1775	7/1					
<i>Akimerus schaefferi</i> (LAICHARTING, 1784)	7/1					
<i>Alosterna tabacicolor</i> (DE GEER, 1775)	5/3, 6 ^H	5/4			6/5, 6 ^H	5/6
<i>Anaesthetis testacea</i> (FABRICIUS, 1781)	5/2					
<i>Anaglyptus mysticus</i> LINNAEUS, 1758	5/3	5/6				5/1
<i>Anisarthron barbipes</i> (SCHRANK, 1781)	5 ^H					
<i>Anoplodera sexguttata</i> (FABRICIUS, 1775)	6/2					
<i>Aromia moschata</i> (LINNAEUS, 1758)						7/2
<i>Axinopalpis gracilis</i> (KRYNICKY, 1832)	5/1					
<i>Calamobius filum</i> ROSSI, 1790			8/2			
<i>Callimoxys gracilis</i> (BRULLÉ, 1832)	6/1					
<i>Cerambyx cerdo</i> LINNAEUS, 1758	7/2					
<i>Cerambyx scopoli</i> FÜESSLY, 1775	5/1			5/2		5/1
<i>Clytus arietis</i> LINNAEUS, 1758	5/2					
<i>Clytus rhamni</i> GERMAR, 1824	6/2				6/1	
<i>Clytus tropicus</i> (PANZER, 1795)	5/1					
<i>Cortodera humeralis</i> (SCHALLER, 1783)						6/2
<i>Dorcadion aethiops</i> (SCOPOLI, 1763)	4/1					
<i>Dorcadion pedestre</i> (PODA, 1761)			5/2			
<i>Dorcadium fulvum</i> (SCOPOLI, 1763)			5/1			
<i>Echinocerus floralis</i> (PALLAS, 1773)				7/2		6/1
<i>Exocentrus punctipennis</i> MULS. et GUILL., 1856	5 ^H					
<i>Grammoptera ruficornis</i> (FABRICIUS, 1781)				6/5		
<i>Grammoptera ustulata</i> SCHALLER, 1783	5/5				5/2	5/1
<i>Chlorophorus sartor</i> (MÜLLER, 1766)	6/2					
<i>Chlorophorus varius</i> (MÜLLER, 1766)			7 ^H			
<i>Lamia textor</i> (LINNAEUS, 1758)					6/1	
<i>Leiopus nebulosus</i> (LINNAEUS, 1758)	5/5				5/2	
<i>Leptura quadrifasciata</i> LINNAEUS, 1758	7/4				5/2	
<i>Leioderus kollari</i> REDTENBACHER, 1849	2 ^H					
<i>Megopis scabricornis</i> (SCOPOLI, 1763)	6/1					

Čel'ad' / Druh	plocha	Qe	Sl	Mo	Al	Ph
<i>Menesia bipunctata</i> (ZOUBKOV, 1829)					7/1	
<i>Mesosa nebulosa</i> (FABRICIUS, 1781)		6/2				
<i>Molorchus minor</i> (LINNAEUS, 1758)		5/6	5/2	6/1		6/1
<i>Molorchus umbellatarum</i> (SCHRANK, 1759)		7/1				
<i>Necydalis maior</i> LINNAEUS, 1758		6/1				
<i>Oberea erythrocephala</i> (SCHRANK, 1776)			6/2			
<i>Oberea euphorbiae</i> (GERMAR, 1813)			5/1			
<i>Oberea linearis</i> (LINNAEUS, 1761)					6/1	
<i>Oberea oculata</i> (LINNAEUS, 1758)						6/2
<i>Obriopsis bicolor</i> (KRAATZ, 1862)			6/1		6/1	
<i>Obrium brunneum</i> (FABRICIUS, 1792)		6/1				
<i>Oplisia fennica</i> (PAYKULL, 1880)		7/1				
<i>Pachytodes cerambyciformis</i> (SCHRANK, 1781)		6/hoj				
<i>Phymatodes alni</i> (LINNAEUS, 1767)		5/1				5/2
<i>Phymatodes rufipes</i> (FABRICIUS, 1776)		6/1				
<i>Phymatodes testaceus</i> (LINNAEUS, 1758)		5/1,6/2				
<i>Phyoecia ustulata</i> SCHRANK, 1776			5/2			
<i>Phytoecia coerulea</i> (SCOPOLI, 1772)			5 ^H			
<i>Phytoecia coerulescens</i> (SCOPOLI, 1763)			5/2			
<i>Phytoecia cylindrica</i> (LINNAEUS, 1758)			6/1			
<i>Phytoecia icterica</i> (SCHALLER, 1783)						6/1
<i>Phytoecia nigricornis</i> FABRICIUS, 1781		4 ^H	5 ^H			
<i>Phytoecia pustulata</i> (SCHRANK, 1776)			5 ^H		5 ^H	
<i>Pidonia lurida</i> FABRICIUS, 1792		5/5			5/2	
<i>Plagionotus arcuatus</i> (LINNAEUS, 1758)			7/1			
<i>Plagionotus detritus</i> (LINNAEUS, 1758)			3 ^H			
<i>Pogonocherus hispidulus</i> (PILL. et MIIT., 1783)		5/4			4 ^H	
<i>Pogonocherus hispidus</i> (LINNAEUS, 1758)		6/5				
<i>Prionus coriarius</i> (LINNAEUS, 1758)					7/1	
<i>Pseudovadonia livida</i> FABRICIUS, 1776		5/5			6/1	
<i>Pyrrhidium sanguineum</i> (LINNAEUS, 1758)			7/1			
<i>Rhagium inquisitor</i> (LINNAEUS, 1758)		5/1		5/2	5/3	
<i>Rhagium mordax</i> (DE GEER, 1775)		6/2				
<i>Rhagium sycophanta</i> (SCHRANK, 1781)		5 ^H			5/1	
<i>Rhamnusium bicolor</i> (SCHRANK, 1781)			5 ^H			
<i>Rhopalopus spinicornis</i> (AB. de PERIN, 1869)			5/1			
<i>Rosalia alpina</i> (LINNAEUS, 1767)			6/1			7/1
<i>Saperda carcharias</i> (LINNAEUS, 1758)						7/2
<i>Saperda populnea</i> (LINNAEUS, 1758)		5 ^H				7/1
<i>Saperda punctata</i> (LINNAEUS, 1767)			6/2			6/1
<i>Saperda scalaris</i> (LINNAEUS, 1758)						6/1
<i>Stenocorus meridianus</i> (LINNAEUS, 1758)				7/2		
<i>Stenopterus flavicornis</i> (KUSTER, 1846)		7 ^H				
<i>Stenopterus rufus</i> (LINNAEUS, 1767)		5/2				
<i>Stenostola ferrea</i> (SCHRANK, 1776)			6/2			
<i>Stenurella bifasciata</i> (MÜLLER, 1776)			7/4			
<i>Stenurella melanura</i> (LINNAEUS, 1758)		5/5				
<i>Stenurella nigra</i> (LINNAEUS, 1758)		5/hoj				
<i>Stictopleura scutellata</i> (FABRICIUS, 1781)			6/2			

Čeľad' / Druh	plocha	Qc	Sl	Mo	Al	Ph
<i>Strangalia attenuata</i> (LINNAEUS, 1758)				5/1		
<i>Tetrops praeusta</i> (LINNAEUS, 1758)		5/1,7/2				
<i>Tetrops starki</i> CHEVROLAT, 1859					6/1	
<i>Theophilea subcyndricollis</i> HLADIL, 1988			5/1			
<i>Trichoferus pallidus</i> (OLIVIER, 1790)		7/2				
<i>Xylotrechus antilope</i> (SCHONHERR, 1817)		6/1				
<i>Xylotrechus rusticus</i> (LINNAEUS, 1758)					3 ^H	
Chrysomelidae						
<i>Adoxus obscurus</i> (LINNAEUS, 1758)			8/1			
<i>Agelastica alni</i> (LINNAEUS, 1758)					7/1	
<i>Altica lythri</i> AUBÉ, 1843						5/4
<i>Altica quercetorum</i> FOUDRAS, 1859		5/8,6/7				
<i>Aphthona euphorbiae</i> (SCHRANK, 1781)			7/5			
<i>Aphthona ovata</i> FOUDRAS, 1859					8/4	
<i>Aphthona semicyanea</i> ALLARD, 1859						7/5
<i>Asiolestia ferruginea</i> (SCOPOLI, 1763)				5/6		
<i>Batophila rubi</i> (PAYKULL, 1790)				6/1		
<i>Cassida canaliculata</i> LAICHARTING, 1781		5/1				
<i>Cassida lineola</i> CREUTZER, 1799			6/2			
<i>Cassida nebulosa</i> LINNAEUS, 1758			7/1			
<i>Cassida nobilis</i> LINNAEUS, 1758		5/1				
<i>Cassida sanguinosa</i> SUFFRIAN, 1844		6/1				
<i>Clytra appendicina</i> LACORDAIRE, 1848					8/1	
<i>Coptocephala unifasciata</i> (SCOPOLI, 1763)			5/2			
<i>Crepidodera aurata</i> (MARSHAM, 1802)				5/2	5/2	5/3
<i>Crepidodera plutus</i> (LATREILLE, 1804)				6/1		6/5
<i>Cryptocephalus rufipes</i> GOEZE, 1777			5/3			
<i>Cryptocephalus biguttatus</i> (SCOPOLI, 1763)					6/2	
<i>Cryptocephalus coerulescens</i> SAHLBERG, 1839					5/1	
<i>Cryptocephalus coryli</i> (LINNAEUS, 1758)		5/2,6/8				
<i>Cryptocephalus flavipes</i> FABRICIUS, 1781			6/4			
<i>Cryptocephalus hypochoeridis</i> (L., 1758)			5/1,6,4			6/2
<i>Cryptocephalus chrysopus</i> GMELIN, 1788				5/2		
<i>Cryptocephalus labiatus</i> (LINNAEUS, 1761)					6/3	
<i>Cryptocephalus laetus</i> FABRICIUS, 1792		5/1				
<i>Cryptocephalus moraei</i> (LINNAEUS, 1758)		5/1,6/2			6/2	6/5
<i>Cryptocephalus pusillus</i> FABRICIUS, 1777					7/1	
<i>Cryptocephalus sericeus</i> (LINNAEUS, 1758)			5/4			
<i>Cryptocephalus schaefferi</i> SCHRANK, 1789		5/1				
<i>Cryptocephalus strigosus</i> SUFFRIAN, 1848					5/2	
<i>Cyaniris aurita</i> (LINNAEUS, 1766)		5/1				
<i>Cyaniris flavicollis</i> (CHARPENTIER, 1825)					6/1	
<i>Diabrotica virgifera</i> LECONTE, 1868			7/1		7/1	
<i>Dlochrysa fastuosa</i> (SCOPOLI, 1763)				5/2		
<i>Donacia simplex</i> FABRICIUS, 1775				5/1		
<i>Galeruca pomonae</i> (SCOPOLI, 1763)		4/5				9/2
<i>Galeruca tanacetii</i> (LINNAEUS, 1758)					10/2	
<i>Galerucella californiensis</i> (LINNAEUS, 1767)					7/3	
<i>Galerucella pusilla</i> (DUFTSCHMID, 1825)		6/1				

Čel'ad' / Druh	plocha	Qe	Sl	Mo	Al	Ph
<i>Gastrophysa polygoni</i> (LINNAEUS, 1758)				6/5		
<i>Gonioctena fornicata</i> (BRÜGGERMANN, 1873)	4/1	5/2		5/1		5/4
<i>Hispa atra</i> LINNAEUS, 1767						4/1
<i>Hydrothassa marginella</i> (LINNAEUS, 1758)	7/1					4/2
<i>Chaetocnema concinna</i> (MARSHAM, 1802)	5/2	5/3			6/1	
<i>Chaetocnema conducta</i> (MOTSCHULSKY, 1838)		6/1				
<i>Chaetocnema chlorophana</i> (DUFTSCHMID, 1825)	4/2				5/1	
<i>Chaetocnema major</i> (JACQ. du VAL, 1852)						5/2
<i>Chaetocnema tibialis</i> (ILLIGER, 1807)			6/2,7/5			
<i>Chrysolina hyperici</i> (FORSTER, 1771)	10/1					
<i>Chrysolina polita</i> (LINNAEUS, 1758)	9/2					6/1
<i>Chrysolina sanguinolenta</i> (LINNAEUS, 1758)		9/2				
<i>Chrysolina sturmi</i> (WESTHOFF, 1882)	4/1					
<i>Chrysomela populi</i> LINNAEUS, 1758					5/1	5/2
<i>Chrysomela tremulae</i> FABRICIUS, 1787					6/1	
<i>Labidostomis cyanicornis</i> (GERMAR, 1817)	5/1			5/1		
<i>Labidostomis longimana</i> (LINNAEUS, 1761)			5/1,6/2		6/1	
<i>Leptinotarsa decemlineata</i> (SAY, 1824)			6/1			
<i>Lilioceris merdigera</i> (LINNAEUS, 1758)	4/2					
<i>Linaeidea aenea</i> (LINNAEUS, 1758)					6/1	
<i>Lochmaea crataegi</i> (FORSTER, 1771)				5/2	6/2	
<i>Longitarsus anchusae</i> (PAYKULL, 1799)	5/1					
<i>Longitarsus ballotae</i> (MARSHAM, 1802)				6/2		
<i>Longitarsus foudrasi</i> WEISE, 1893				7/1		
<i>Longitarsus holsaticus</i> (LINNAEUS, 1758)				8/1		
<i>Longitarsus linnei</i> (DUFTSCHMID, 1825)						6/1
<i>Longitarsus luridus</i> (SCOPOLI, 1763)	5/2,7/1					
<i>Longitarsus nanus</i> (FAUDRAS, 1859)		5/5				
<i>Longitarsus nasturtii</i> (FABRICIUS, 1792)				5/2		
<i>Longitarsus ochroleucus</i> (MARSHAM, 1802)					6/3	
<i>Longitarsus symphyti</i> HEIKERTINGER, 1912	5/2					
<i>Longitarsus tabidus</i> (FABRICIUS, 1775)				8/1		
<i>Luperus xanthopoda</i> (SCHRANK, 1781)				7/1		
<i>Lythraia salicariae</i> (PAYKULL, 1800)				5/1		5/2
<i>Orsodacne lineola</i> (PANZER, 1795)	7/2					
<i>Oulema gallaeciana</i> (HEYDEN, 1870)	5/5	5/4			6/5	6/4
<i>Oulema melanopus</i> (LINNAEUS, 1758)		5/2				
<i>Pachnephorus pilosus</i> (ROSSI, 1790)						6/1
<i>Pachybrachys picus</i> WEISE, 1882	6/1					
<i>Phaedon armoraciae</i> (LINNAEUS, 1758)					4/1	
<i>Phyllobotrica adusta</i> (CREUTZER, 1799)	4/1				5/2	
<i>Phyllotreta armoraciae</i> (KOCH, 1803)				6/2		
<i>Phyllotreta atra</i> (FABRICIUS, 1775)						7/4
<i>Phyllotreta cruciferae</i> (GOEZE, 1777)	7/5					8/5
<i>Phyllotreta exclamationis</i> (THUNBERG, 1784)			8/4			
<i>Phyllotreta nemorum</i> (LINNAEUS, 1758)				5/2		
<i>Phyllotreta tetrastigma</i> (COMOLLI, 1837)					6/3	
<i>Phyllotreta vittula</i> (REDTENBACHER, 1849)					6/5,7/4	
<i>Plagioderia versicolora</i> (LAICHARTING, 1781)				6/2		

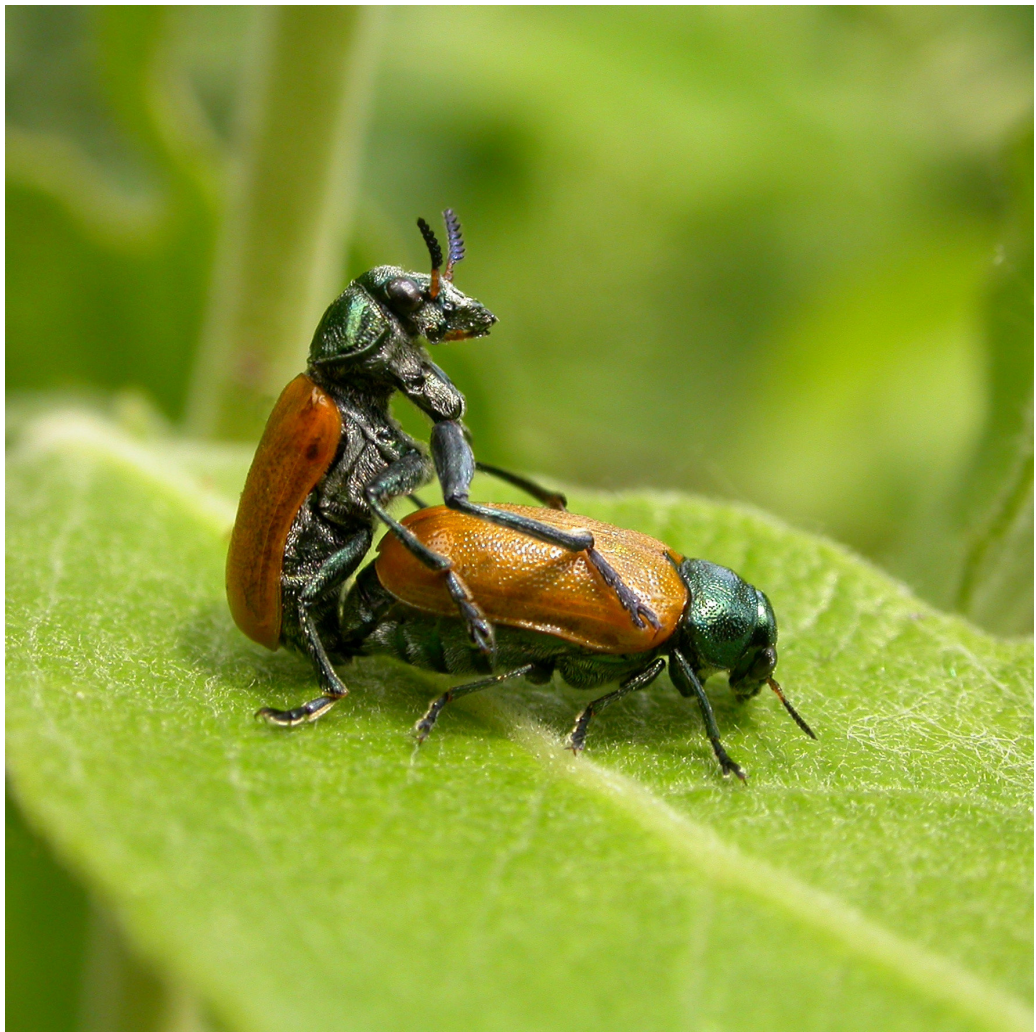
Čeľad' / Druh	plocha	Qc	Sl	Mo	Al	Ph
<i>Prasocuris junci</i> (BRAHM, 1790)				8/4		8/5
<i>Psylliodes dulcamarae</i> (KOCH, 1803)						6/4
<i>Psylliodes chrysocephala</i> (LINNAEUS, 1758)	8/5					
<i>Sermylassa halensis</i> (LINNAEUS, 1767)			7/1			
<i>Sphaeroderma testaceum</i> (FABRICIUS, 1775)				6/2		
<i>Timarcha pratensis</i> DUFTSCHMID, 1825			4/1			
<i>Xanthogaleruca luteola</i> (MÜLLER, 1776)	4/2				5/5,7/4	
<i>Zeugophora flavicollis</i> (MARSHAM, 1802)						5/2
Bruchidae						
<i>Bruchidius cinerascens</i> (GYLLENHAL, 1833)			8/1			
Urodonidae						
<i>Urodon suturalis</i> (FABRICIUS, 1792)			7/1			
<i>Urodon rufipes</i> (OLIVIER, 1790)			8/2			
Anthribidae						
<i>Tropideres albirostris</i> (HERBST, 1783)	5/4				6/1	
<i>Enedreutes sepicola</i> (FABRICIUS, 1792)	6/2					
<i>Platyrhinus resinosus</i> (SCOPOLI, 1763)	6/1,7/2				6/1	
<i>Rhaphitropis marchicus</i> (HERBST, 1797)	5/5					
<i>Anthribus albinus</i> (LINNAEUS, 1758)	6/2					
<i>Brachytarsus nebulosus</i> (FORSTER, 1771)	7/1				7/2	
<i>Dissoleucas niveirostris</i> (FABRICIUS, 1798)	8/4				8/1	
Attelabidae						
<i>Doydirhynchus austriacus</i> (OLIVIER, 1807)			5/1			
<i>Auletobius sanguisorbae</i> (SCHRANK, 1798)				6/2		
<i>Byctiscus betulae</i> (LINNAEUS, 1758)				4/1		
<i>Deporaus betulae</i> (LINNAEUS, 1758)					4/1	
<i>Lasiorrhynchites olivaceus</i> (GYLLENHAL, 1833)	5/2					
<i>Rhynchites auratus</i> (SCOPOLI, 1763)			6/2,7/7		5/1	
<i>Rhynchites bacchus</i> (LINNAEUS, 1758)	5/hoj		7/1			
<i>Rhynchites caeruleus</i> (DE GEER, 1775)	8/1,12/2			5/1	6/1	
<i>Psephorrhynchites nanus</i> (PAYKULL, 1792)	5/6					
<i>Caenorhinus aeneovirens</i> (MARSHAM, 1802)						6/2
<i>Caenorhinus aequatus</i> (LINNAEUS, 1767)			6/1	5/1		
<i>Caenorhinus paucillius</i> (GERMAR, 1824)	6/1					
<i>Attelabus nitens</i> (SCOPOLI, 1763)	5/2					
Apionidae						
<i>Apion cerdo</i> GERSTÄCKER, 1854			6/1			
<i>Apion curvirostre</i> GYLLENHAL, 1833			7/2			
<i>Apion haematodes</i> KIRBY, 1808			8/2			
<i>Apion holosericeum</i> GYLLENHAL, 1833	5/5,10/5					
<i>Apion longirostre</i> OLIVIER, 1807			7/2			5/2
<i>Apion marchicum</i> HERBST, 1797			7/2			7/4
<i>Apion pallipes</i> KIRBY, 1808			7/4			6/4
<i>Apion radiolus</i> (MARSHAM, 1802)				5/1		
<i>Apion rufirostre</i> (FABRICIUS, 1775)	7/1					
<i>Apion sedi</i> GERMAR, 1818			6/1			
<i>Apion semivittatum</i> GYLLENHAL, 1833	6/1,8/1		4/1		3/1	
<i>Apion urticae</i> (HERBST, 1784)	7/1					

Čel'ad' / Druh	plocha	Qc	Sl	Mo	Al	Ph
<i>Apion violaceum</i> KIRBY, 1808						
Curculionidae						
<i>Acalles echinatus</i> (GERMAR, 1824)		3/1,12/1			4/1	
<i>Acalles hypocrita</i> BOHEMAN, 1837		5/2				
<i>Acallocrates colonnellii</i> BAHR, 2003		3/3, 5/4			6/2	
<i>Acalyptus carpini</i> (FABRICIUS, 1792)						7/2
<i>Adosomus roridus</i> (PALLAS, 1781)			5/1			
<i>Alophus triguttatus</i> (FABRICIUS, 1775)						
<i>Anthonomus pomorum</i> (LINNAEUS, 1758)		5/4,6/5			4/1	
<i>Anthonomus rubi</i> (HERBST, 1839)		7/2	6/5	5/2		6/1
<i>Anthonomus rufus</i> GYLLENHAL, 1836						4/1
<i>Anthonomus ulmi</i> (DE GEER, 1775)			5-7/hoj			
<i>Apion flavimanum</i> GYLLENHAL, 1833		6/1				
<i>Apion fulvipes</i> (FOURCROY, 1785)		11/2	11/1			
<i>Auleutes epilobii</i> (PAYKULL, 1800)		6/1				4/hoj
<i>Bagous frit</i> (HERBST, 1795)						5/1
<i>Bagous frivaldszkyi</i> TOURNIER, 1874						6/1
<i>Bagous nodulosus</i> GYLLENHAL, 1836						6/2
<i>Baris coerulescens</i> (SCOPOLI, 1763)						4/2
<i>Barypeithes chevrolati</i> (BOHEMAN, 1843)		5-7/hoj				
<i>Bradybatus kellneri</i> BACH, 1854		6/2			6/1	
<i>Brachysomus dispar</i> PENECKE, 1910		6/1				
<i>Brachysomus echinatus</i> (BONSDORFF, 1785)		5/2				
<i>Brachysomus hirtus</i> (BOHEMAN, 1845)		5/1				
<i>Camptorhinus statua</i> (ROSSI, 1790)		7/2				
<i>Cetorhynchus floralis</i> (PAYKULL, 1792)		4/2		5/2	6/7	6/5
<i>Ceutorhynchus napi</i> GYLLENHAL, 1837		4/1				
<i>Ceutorhynchus nyazii</i> (HOFFMANN, 1957)			5/1			
<i>Ceutorhynchus puncticollis</i> BOHEMAN, 1845		4/1				
<i>Ceutorhynchus roberti</i> GYLLENHAL, 1837			3/1			
<i>Cionus hortulanus</i> (FOURCROY, 1785)		8/1				
<i>Cleonis pigra</i> (SCOPOLI, 1763)						4/1
<i>Coeliodes dryados</i> (GMELIN, 1790)		3/3,5/3				
<i>Coeliodes erythroleucos</i> (GMELIN, 1790)			6/2			
<i>Comasinus setiger</i> (BECK, 1817)		2/1				
<i>Cossonus linearis</i> (FABRICIUS, 1775)					7/2	
<i>Cotaster uncipes</i> (BOHEMAN, 1838)		6/1				
<i>Curculio betulae</i> (STEPHENS, 1831)					6/1	
<i>Curculio crux</i> (FABRICIUS, 1776)						7/1
<i>Curculio glandium</i> MARSHAM, 1802		5/5				
<i>Curculio rubidus</i> (GYLLENHAL, 1836)			5/1			
<i>Curculio salicivorus</i> PAYKULL, 1792						6/2
<i>Curculio villosus</i> FABRICIUS, 1781				4/1		
<i>Cycloderes pilosus</i> (FABRICIUS, 1792)			7/1			
<i>Cyphocleonus dealbatus</i> (GMELIN, 1790)				9/1		
<i>Dorytomus affinis</i> (PAYKULL, 1800)						4/4
<i>Dorytomus dejeani</i> FAUST, 1882						5/2
<i>Dorytomus filirostris</i> (GYLLENHAL, 1836)						4/1,5/1
<i>Dorytomus ictor</i> (HERBST, 1795)					5/2	6/7

Čelad' / Druh	plocha	Qc	Sl	Mo	Al	Ph
<i>Dorytomus longimanus</i> (FORSTER, 1771)						8/1
<i>Dorytomus reussi</i> FORMÁNEK, 1908						9/2
<i>Dorytomus rufatus</i> (BEDEL, 1888)						5/1
<i>Dorytomus tremulae</i> (FABRICIUS, 1787)						8/4
<i>Dryophthorus corticalis</i> (PAYKULL, 1792)		3/1,6/hoj				
<i>Eusomus ovulum</i> GERMAR, 1824		6/1	7/4			
<i>Furcipes rectirostris</i> (LINNAEUS, 1758)					6/1	
<i>Gasterocerus depressirostris</i> (FABRICIUS, 1792)	7/2					
<i>Glocianus pilosellus</i> (GYLLENHAL,			5/1	5/2		
<i>Gronops lunatus</i> (FABRICIUS, 1775)			8/2			
<i>Grypus equiseti</i> (FABRICIUS, 1775)				7/2		7/1
<i>Gymnetron linariae</i> (PANZER, 1792)			5/1			
<i>Gymnetron pirazzoli</i> (STIERLIN, 1867)				6/1		6/2
<i>Hylobius transversovittatus</i> (GOEZE, 1771)						7/1
<i>Hypera adspersa</i> (FABRICIUS, 1792)					5/1,7/1	
<i>Hypera nigrirostris</i> (FABRICIUS, 1775)			7/2			
<i>Hypera postica</i> (GYLLENHAL, 1813)	8/4		7/2			
<i>Hypera viciae</i> (GYLLENHAL, 1813)						5/2
<i>Hypera zoila</i> (SCOPOLI, 1763)			7/2			
<i>Chromoderus affinis</i> (SCHRANK, 1781)			5/1			
<i>Lachnaeus crinitus</i> (BOHEMAN, 1836)				6/2		
<i>Larinodontes jaceae</i> (FABRICIUS, 1775)			7/1			
<i>Larinodontes planus</i> (FABRICIUS, 1792)			7/1			6/1
<i>Larinodontes turbinatus</i> GYLLENHAL, 1836			6/2	6/1		
<i>Lignyodes bischoffi</i> (BLATCHLEY et LENG, 1916)						5/1
<i>Lignyodes enucleator</i> (PANZER, 1798)	7/1					5/2,6/8
<i>Lignyodes muerlei</i> FERRARI, 1886						5/1,6/1
<i>Lignyodes uniformis</i> DESBROCHERS, 1894						5/1,8/2
<i>Liparus coronatus</i> (GOEZE, 1777)			9/3			
<i>Lixus albomarginatus</i> BOHEMAN, 1843			7/1			
<i>Lixus iridis</i> OLIVIER, 1807				7/1		
<i>Lixus paraplecticus</i> (LINNAEUS, 1758)				7/1		
<i>Lixus sanguineus</i> (ROSSI, 1792)			5/2			
<i>Magdalis armigera</i> (FOURCROY, 1785)	5/1		6/hoj			4/1
<i>Magdalis excarata</i> BRISOUT, 1862			5-6/hoj	5/1		
<i>Mecinus pyraeter</i> (HERBST, 1795)			4/2			
<i>Mogulonoides radula</i> (GERMAR, 1824)						4/1
<i>Mononychus punctumalbum</i> (HERBST, 1784)			5/1		5/1	
<i>Nanophyes brevis</i> BOHEMAN, 1845						5/1
<i>Nanophyes circumscriptus</i> (AUBÉ, 1864)						4/1
<i>Nanophyes gracilis</i> (REDTENBACHER, 1849)			4/4,5/1			5/1
<i>Nanophyes helveticus</i> (TOURNIER, 1867)			5/2			6/2
<i>Nanophyes marmoratus</i> (Goeze, 1777)	8/1		11/2	5/1		
<i>Nedyus quadrimaculatus</i> (LINNAEUS, 1758)			4/1			
<i>Neoplinthus porcatus</i> (PANZER, 1798)			5/2			
<i>Omius rotundatus</i> (FABRICIUS, 1792)	6/1					
<i>Oprohinus consputus</i> (GERMAR, 1824)			7/1			
<i>Orobites cyaneus</i> (LINNAEUS, 1758)	7/1					
<i>Otiorthynchus laevigatus</i> (FABRICIUS, 1792)			5/2			

Čel'ad' / Druh	plocha	Qe	Sl	Mo	Al	Ph
<i>Otiiorhynchus velutinus</i> GERMAR, 1824						6/1
<i>Phloeophagus cylindrus</i> (BOHEMAN, 1838)	6/1					
<i>Phloeophagus lignarius</i> (MARSHAM, 1802)	6/2					
<i>Phyllobius betulinus</i> BECH. et SCHARF., 1805			5/1			
<i>Phyllobius calcaratus</i> (FABRICIUS, 1792)					5/1	
<i>Phyllobius oblongus</i> (LINNAEUS, 1758)				5/5		
<i>Polydrusus picus</i> (FABRICIUS, 1792)			5/1			
<i>Polydrusus sericeus</i> (SCHALLER, 1783)				5/1,6/4		
<i>Rhinocyllus conicus</i> (FROLICH, 1792)			5/1			
<i>Rhinoncus incospectatus</i> (HERBST, 1795)			7/1			
<i>Rhinoncus pericarpus</i> (LINNAEUS, 1758)						5/1
<i>Rhyncolus reflexus</i> BOHEMAN, 1838	4/5,8/5					
<i>Rhynchaenus alni</i> (LINNAEUS, 1758)			5/1			5/1
<i>Rhynchaenus pratensis</i> (GERMAR, 1821)			4/1			
<i>Rhynchaenus quedenfeldti</i> GERHARDT, 1865	7/1					
<i>Rhynchaenus quercus</i> (LINNAEUS, 1758)	4/1,5/2	4/2				
<i>Rhynchaenus rufus</i> (SCHRANK, 1781)	5/1,6/2	5/5,6/5				
<i>Rhynchaenus testaceus</i> MÜLLER, 1776						5/1
<i>Sciaphilus asperatus</i> (BONSDORFF, 1785)			6/2			
<i>Sitona humeralis</i> STEPHENS, 1831					10/1	
<i>Sitophilus granarius</i> (LINNAEUS, 1758)			6/1			
<i>Sitophilus oryzae</i> (LINNAEUS, 1758)	6/4,9/1					
<i>Smicronyx nebulosus</i> TOURNIER, 1874			9/1			
<i>Sphenophorus striatopunctatus</i> (GOEZE, 1777)			5/4			
<i>Stenocarus cardui</i> (HERBST, 1784)			7/1			
<i>Stenocarus ruficornis</i> (STEPHENS, 1831)	3/1	4/2,6/1				
<i>Stereocorynes truncorum</i> (GERMAR, 1824)	4/1,6/4					
<i>Steronychus fraxini</i> (DE GEER, 1775)	5/1			4/1		4/5
<i>Stomodes gyrosicollis</i> (BOHEMAN, 1843)	5/2					
<i>Tanymecus dilaticollis</i> GYLLENHAL, 1834						7/1
<i>Tanymecus palliatus</i> (FABRICIUS, 1787)						8/1
<i>Tanyspharus lemnae</i> (PAYKULL, 1792)				5/1		
<i>Tapinotus sellatus</i> (FABRICIUS, 1794)				6/2		
<i>Thamiocolus viduatus</i> (GYLLENHAL, 1813)						5/1
<i>Thryogenes festucae</i> (HERBST, 1795)						6/1
<i>Thryogenes scirrhusus</i> (GYLLENHAL, 1836)						6/2
<i>Trachodes hispidus</i> (LINNAEUS, 1758)	5-6/hoj					
<i>Trachyphloeus asperatus</i> BOHEMAN, 1843			5/1			
<i>Tropiphorus elevatus</i> (HERBST, 1795)				6/1		
<i>Zacladus exiguus</i> (OLIVIER, 1807)						7/2
Scolytidae						
<i>Ernopus tiliae</i> (PANZER, 1793)	4/1					
<i>Hylesinus crenatus</i> (FABRICIUS, 1787)					5/1	
<i>Kissophagus hederiae</i> (SCHMITT, 1843)	8/1					
<i>Leperisinus fraxini</i> (PANZER, 1799)	7/2					
<i>Lymanator aceris</i> (LINDERMANN, 1875)	7/2					
<i>Pteleobius vittatus</i> (FABRICIUS, 1787)						7/2
<i>Scolytus ensifer</i> EICHHOFF, 1881						7/1
<i>Scolytus intricatus</i> (RATZEBURG, 1837)	6/1,7/4					

Čeľad' / Druh	plocha	Qc	Sl	Mo	Al	Ph
<i>Scolytus multistriatus</i> (MARSHAM, 1802)			5/5,7/8			
<i>Scolytus pygmaeus</i> JANSON, 1856	7/1		5/2,7/7			
<i>Scolytus scolytus</i> (FABRICIUS, 1775)			6/1,7/1			
<i>Xyleborus dispar</i> (FABRICIUS, 1792)						5/1,7/2
<i>Xyleborus saxeseni</i> (RATZEBURG, 1837)						6/1
<i>Xyloterus domesticus</i> (LINNAEUS, 1758)	5/1,6/2					
<i>Xyloterus monographus</i> (FABRICIUS, 1792)					5/1,6/2	
<i>Xyloterus signatus</i> (FABRICIUS, 1787)	6/2					
Platypodidae						
<i>Platypus cylindrus</i> (FABRICIUS, 1792)		5/1,6/2				6/1



Párenie liskaviek druhu *Labidostomis longimana* na okraji Šúrskeho lesa (foto E. Vidlička, 2.V.2009, okraj Šúrskeho lesa).



Prof. Korbel - 1947



Koleopterologický prieskum v Šúrskom lese (PR Šúr)

Prof. Majzlan - 2008