

**Brouci čeledi Mycteridae v České republice****Beetles of the family Mycteridae in the Czech Republic**Ondřej KONVIČKA<sup>1)</sup> & Filip TRNKA<sup>2)</sup><sup>1)</sup> Kúty 1959, 760 01 Zlín; e-mail: brouk.vsetin@centrum.cz<sup>2)</sup> Zeyerova 18, 779 00 Olomouc; e-mail: filip.trnka88@gmail.com**Distribution, faunistics, key, Coleoptera, *Mycterus curculioides*, *Mycterus tibialis*, Czech Republic**

**Abstract.** All records of *Mycterus* (*Mycterus*) *curculioides* (Fabricius, 1781) and *M.* (*Eutryptes*) *tibialis* Küster, 1850 from the Czech Republic are summarized, and new unpublished records are given. *M. curculioides* was formerly widespread in warmer areas in the Czech Republic, but it has recently been found only at two localities in Bohemia and four localities in Moravia. *M. tibialis* was always very rare and local in the past, and is recently known only from two neighboring localities near Žatec in Bohemia. A record of *M. tibialis* from the locality Vranov u Brna is published as the first record for Moravia.

## ÚVOD

Z Evropy jsou známy čtyři druhy z čeledi Mycteridae – *Mycterus* (*Eutryptes*) *articulatus* Reitter, 1911, *Mycterus* (*Eutryptes*) *tibialis* Küster, 1850, *Mycterus* (*Eutryptes*) *umbellatarum* Fabricius, 1787 a *Mycterus* (*Mycterus*) *curculioides* (Fabricius, 1781), přičemž ve střední Evropě se vyskytují dva druhy, a to *M. curculioides* a *M. tibialis* (Pollock 2008).

*Mycterus curculioides* (obr. 3, 5) je teplomilný západopalearktický druh. Obývá Evropu vyjma její severní části, dále pak žije v severní Africe, Anatolii a Levantské oblasti. V Evropě je znám z Ázerbajdžánu, České republiky, Francie, Chorvatska, Itálie, Lotyšska, Německa, Polska, Portugalska, Rakouska, Rumunska, Řecka, Slovenska, Španělska, Švýcarska, Ukrajiny a z centrální a jižní evropské části Ruska (Pollock 2008). Nově byl zaznamenán také v Maďarsku (Németh et al. 2017).

Z České republiky byl poprvé uveden z Prahy-Krče a Kunratic (Anonymous 1874). Bez konkrétních údajů jej dále uvádí Kliment (1899) a o druhu píše „na kvetoucích křovinách v hornatých krajinách“. Následně jej z Čech, opět bez konkrétních údajů, uvádí Klima (1902). Fleischer (1927–1930) u tohoto druhu píše: „na květech okoličnatých všude u nás, není vzácný“. Javorek (1947) pak zmiňuje: „obzvláště na kvetoucích bodlácích. Nepříliš hojný.“ Historické nálezy ze západních Čech z Manětína publikoval Týr (2012). V rámci České republiky uvádí Jelínek (1993) bez bližších údajů výskyt jak v Čechách, tak na Moravě. Z Moravy publikovali konkrétní nález pouze Hruška et al. (1995). Benedikt (1990) publikoval tři nálezy z Plzně a okolí, zároveň uvádí „v teplejších polohách Československa, ale dnes už vzácně“. Vávra (2017) zařazuje *M. curculioides* v Červeném seznamu bezobratlých České republiky do kategorie ohrožených druhů. Vývoj larvy není přesně znám, larva byla nalezena pouze jednou, a to ve Španělsku pod kůrou mrtvé borovice (Crowson & Viedma 1964). Zároveň se jedná o jedinou známou larvu z rodu *Mycterus* Schellenberg, 1798 (Pollock 2010). Imaga se vyskytují především na květech.

*Mycterus tibialis* Küster, 1850 (obr. 4, 6) se vyskytuje ve střední a jižní Evropě a v asijské části Turecka (Pollock 2008). V rámci Evropy je znám z Bosny a Hercegoviny, České republiky, Itálie, Maďarska, Německa, Rakouska, Řecka, Slovenska, Srbska a Černé hory, Švýcarska, Turecka, Ukrajiny a z jižní evropské části Ruska (Pollock 2008). Publikován byl také z Bulharska (Geórguiev & Ljubomirov 2009).

Poprvé byl nález tohoto druhu v Čechách publikován z přírodní památky Stroupeč (Strejček 1973). V uvedené publikaci Dr. Strejček zároveň píše: „Tím je pro faunu Čech potvrzen i starý Flachův nález od Chomutova (coll. Národ. Museum Praha).“ Dále výskyt druhu v Přírodní památce Žatec zmiňují Bártová et al. (1999). V rámci České republiky uvádí Jelínek (1993) bez bližších údajů výskyt pouze v Čechách. Vávra (2017) zařazuje *M. tibialis* v Červeném seznamu bezobratlých České republiky do kategorie kriticky ohrožených druhů. Jde o teplomilný druh (Vávra 2017), přičemž imaga se vyskytují na květech. Larva není známa (Pollock 2010).

V předkládané práci prezentujeme pro oba výše uvedené druhy nové, dosud nepublikované nálezy z České republiky a souhrn a hodnocení všech literárních údajů z našeho území. Všechny lokalizovatelné nálezy uvádíme v mapách rozšíření (obr. 1, 2).

## METODIKA

Pro získání nálezových dat obou druhů jsme oslovili většinu současných českých entomologů, dále jsme kontaktovali všechna muzea v České republice, kde jsou deponovány nějaké entomologické sbírky, část z nich jsme navštívili osobně a materiál revidovali. Pokud není uvedeno jméno determinátora, jedná se o údaj opsaný a zaslaný kurátorem příslušných muzejních sbírek.

Lokality jsou doplněny čísly faunistických mapovacích čtverců podle Zeleného (1972). Lokality jsou řazeny podle regionů a následně vzestupně podle čísel faunistických čtverců. V mapách rozšíření (obr. 1, 2) jsou rozlišeny nálezy uskutečněné do roku 1960, mezi lety 1960–1989 a po roce 1989.

V případech nedatovaných nálezů, u nichž nebylo možné určit přesnější časové zařazení, byl v mapě rozšíření vždy použit symbol pro nález před rokem 1960. Pokud lokalita leží ve více faunistických čtvercích, jsou buď uvedeny v textu oba čtverce, oddělené lomítkem, nebo je vybrán jeden konkrétní čtverec. Vždy je toto u nálezu komentováno a podle čísel čtverců v textu jsou vyhotovené mapy rozšíření. Další doplňující informace jsou komentovány v rámci jednotlivých faunistických údajů. Za každým literárním zdrojem je uveden soupis v něm publikovaných lokalit, včetně čísla faunistického čtverce, následuje případný komentář.

Přehled zkratk sbírek:

- DSSC – coll. David Sommer, Sušice
- EEZC – coll. Eduard Ezer, Zlín
- FTOC – coll. Filip Trnka, Olomouc
- JMCB – Jihočeské muzeum v Českých Budějovicích
- JMZC – Jihomoravské muzeum ve Znojmě
- JPPC – coll. Jiří Plecháč, Pecka
- JSPC – coll. Jan Schneider, Praha
- LBOC – coll. Ludvík Bobot, Otrokovice
- MBLC – Muzeum Brandýs nad Labem
- MJMZ – Muzeum jihovýchodní Moravy ve Zlíně
- MVHK – Muzeum východních Čech v Hradci Králové
- MVJC – Muzeum Vysočiny, Jihlava
- MZMB – Moravské zemské muzeum, Brno
- MZRC – coll. Miroslav Zýka, Rakovník
- NMPC – Národní muzeum, Praha
- OKZC – coll. Ondřej Konvička, Zlín
- OMMC – Oblastní muzeum a galerie v Mostě
- OMOC – Ostravské muzeum, Ostrava

- PKCC – coll. Pavel Krásenský, Chomutov  
 RSBC – coll. Richard Szopa, Bystřice nad Olší  
 SZMO – Slezské zemské muzeum v Opavě  
 SMRP – Středočeské muzeum v Roztokách u Prahy  
 VBPC – coll. Václav Benedikt, Plzeň  
 VTŽC – coll. Václav Týr, Žihle

Ostatní zkratky:

- coll. – sbírka  
 env. – okolí  
 observ. – pozoroval  
 NPP – národní přírodní památka  
 PP – přírodní památka

## VÝSLEDKY

### *Mycterus (Mycterus) curculioides* (Fabricius, 1781) (obr. 3, 5)

#### **Přehled dosud nepublikovaných nálezů v České republice:**

- „Bohemia“, O. Konvička det., 1 ex. (NMPC).  
 „Bohemia“, V. Frič lgt., F. Trnka det., 1 ex. (MZMB). Komentář: i když není na lokálním štítku uvedeno datum sběru, je zřejmé, že nález pochází buď z druhé poloviny 19. století nebo ze začátku 20. století, jelikož autor nálezu Václav Frič žil v letech 1839–1916 (Koleška 1980).  
 „Bohemia“, J. Týl lgt., O. Konvička det., 1 ex. (NMPC). Komentář: ačkoli není na lokálním štítku uvedeno datum sběru, je zřejmé, že nález pochází buď z druhé poloviny 19. století nebo z první čtvrtiny 20. století, protože autor nálezu Jindřich Týl žil v letech 1868–1918 (Koleška 1995).  
 „Bohemia, Hřebel“, K. Rodt lgt., O. Konvička det., 1 ex. (NMPC). Komentář: lokalitu Hřebel se nám nepodařilo identifikovat. I když není na lokálním štítku uvedeno datum sběru, je zřejmé, že nález pochází pravděpodobně z počátku 20. století, jelikož se autor nálezu Klement Rodt v tomto období entomologii aktivně věnoval (Koleška 1991).  
 „Dvorce“, 20.VII.1919, O. Konvička det., 1 ex. (NMPC). Komentář: údaj nemohlo být možno přesněji lokalizovat, protože se v České republice nachází několik obcí s tímto jménem.

Bohemia bor.:

- „ČSR, Bohemia bor., Travčický les“ (5451–5551) [lokalita se nachází pravděpodobně u obce Travčice, Roudnice nad Labem env.], 2.VII.1943, A. Hoffer lgt., O. Konvička det., 1 ex. (NMPC).  
 „Travčický les“ (5451–5551) [lokalita se nachází pravděpodobně u obce Travčice, Roudnice nad Labem env.], bez data, A. Hoffer lgt., O. Konvička det., 2 ex. (NMPC).  
 „Travčický les u Roudnice“ (5451–5551) [pravděpodobně se jedná o obec Travčice, Roudnice nad Labem env.], bez data, A. Hoffer lgt., O. Konvička det., 1 ex. (NMPC).  
 Semily (5458), 10.VIII.1878, O. Konvička det., 1 ex. (NMPC). Komentář: město Semily leží na rozhraní čtyř faunistických čtverců. Čtverec 5458 jsme zvolili bez bližšího důvodu pouze pro větší přehlednost mapy rozšíření. Zvolený čtverec tedy nemusí nutně odrážet přesnou lokalizaci nálezu.

## Bohemia centr.:

Liběchov (5552), bez data, E. Sprenger lgt., O. Konvička det., 1 ex. (NMPC). Komentář: i když není na lokálním štítku uvedeno datum sběru, je zřejmé, že nález pochází buď z druhé poloviny 19. století, nebo z první poloviny 20. století, jelikož autor nálezu Emil Sprenger byl současníkem Leopolda Heyrovského (Koleška 1993).

Želízy (5552), 11.VI.1905, 1 ex., 2.VI.1906, 1 ex., oba ex. F. Trnka det. (MZMB).

„Lobkovice“ [část obce Neratovice] (5753), 24.V. [bez uvedení roku], J. Zeman lgt., O. Konvička det., 1 ex. (NMPC). Komentář: i když není na lokálním štítku uveden rok sběru, je zřejmé, že nález pochází buď z druhé poloviny 19. století, nebo z první čtvrtiny 20. století, jelikož autor nálezu Josef Zeman žil v letech 1859–1925 (Koleška 1995).

Lysá nad Labem env., Sojovice (5754), 13.V.1906, F. Trnka det., 1 ex. (MZMB).

Lysá nad Labem (5755–5855), 17.VI.1963, B. Štícha lgt., O. Konvička det., 1 ex. (NMPC). Komentář: Lysá nad Labem leží na rozhraní čtyř faunistických čtverců. Pro potřeby tvorby mapy jsme zvolili dva čtverce, v nichž leží většina území města. Zvolené čtverce tedy nemusí nutně odrážet přesnou lokalizaci nálezu.

Krušovice (5848), bez data, J. Obenberger lgt., O. Konvička det., 1 ex. (NMPC). Komentář: i když není na lokálním štítku uvedeno datum sběru, lze nález datovat do rozmezí let 1892–1964, kdy žil autor nálezu (Koleška 1988).

Rakovník (5848–5948), 24.V.1925, B. Štícha lgt., O. Konvička det., 1 ex. (NMPC). Komentář: Rakovník leží na rozhraní dvou faunistických čtverců, pro potřeby faunistické mapy jsme použili oba tyto čtverce, jelikož nález nebylo možné přesněji lokalizovat a pravděpodobnost nálezu je v obou čtvercích stejná.

“Roztoky“ [= Roztoky u Prahy] (5852), 1.VI.1936, A. Fabich lgt., O. Konvička det., 1 ex. (NMPC).

Čelákovice (5854), bez data, L. Heyrovský lgt., 1 ex.; bez data, J. Obenberger lgt., 1 ex.; 8.VI.1908, Holík lgt., 1 ex., z tužebníku; 19.VI.1908, 3 ex., 29.VI.1909, 1 ex., vše Kracík lgt.; 7.VII.1909, 1 ex., 13.VII.1909, 1 ex., 17.VII.1909, 4 ex., 5.VII.1914, 1 ex., vše L. Klička lgt.; 20.VII.1913, 1 ex.; 28.VI.1916, F. Rambousek lgt., 1 ex.; 22.VI.1919, 3 ex.; 22.VI.1919, J. Pleticha lgt., 1 ex.; 9.VI.1912, 1 ex., 13.VI.1920, 1 ex., oba ex. A. Jedlička lgt.; 11.VI.1920, 1 ex., 16.VI.1920, 1 ex., 29.VI.1924, 1 ex., 20.VI.1926, 1 ex., 16.VI.1927, 1 ex.; 31.V.1931, 1 ex., 9.VI.1935, 1 ex., oba ex. B. Štícha lgt.; VI.1964, Z. Švec lgt., 1 ex. (všechny ex. NMPC); vše O. Konvička det. Komentář: i když není na lokálním štítku kusu sbíraném Leopoldem Heyrovským uvedeno datum sběru, je zřejmé, že nález pochází z rozmezí let 1892–1976, kdy žil autor nálezu (Koleška 1982).

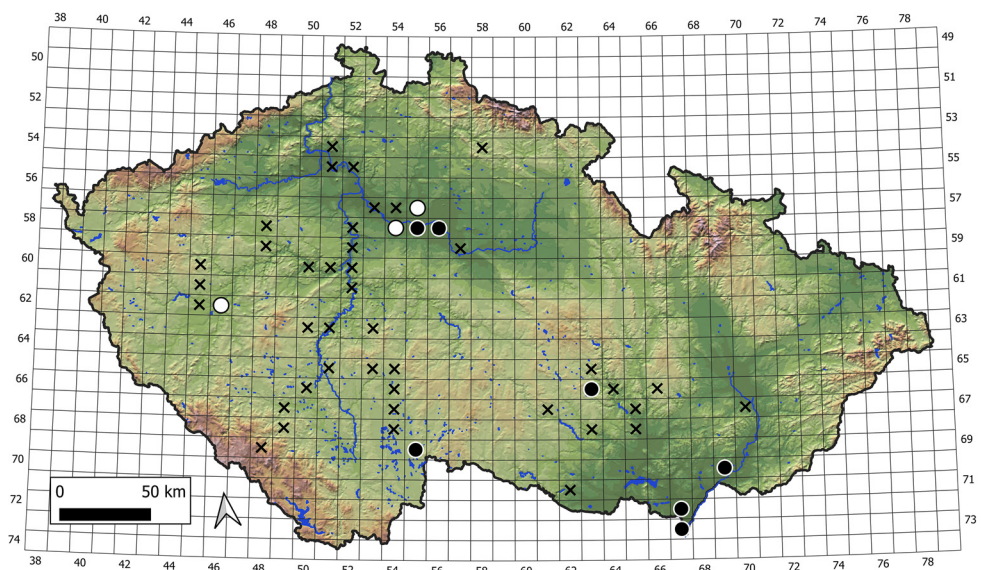
„Jiřina“ [část obce Čelákovice] (5854), 16.VI.1896, 1 ex. (MZMB); 29.VI.1909, L. Hlinka lgt., O. Konvička det., 1 ex. (NMPC); 24.VI.1914, M. Mikát det., 1 ex. (MVHK).

Nymburk env., Písty – PP Písečný přesyp u Píst (5855–5856), 24.V.2012, J. Plecháč lgt. et det., 4 ex. na květech mrkvovitých rostlin (JPPC). Komentář: lokalita leží na rozhraní dvou faunistických čtverců, pro potřeby faunistické mapy jsme použili oba tyto čtverce, jelikož nález nebylo možné přesněji lokalizovat a vzhledem k charakteru biotopu je nanejvýš pravděpodobné, že se druh na lokalitě vyskytuje v obou čtvercích.

Stará Boleslav env., Káraný (5854), 2.VI.1946, O. Konvička det., 1 ex. (NMPC).

Poděbrady env., Oseček (5856), bez data, F. Trnka det., 1 ex. (MZMB); 1.VII.1911, O. Konvička det., 2 ex. (NMPC).

Kolín env., Němčice (5957), 1955, 1 ex., 12.VI.1956, 3 ex., 20.VI.1956, 1 ex., 23.VI.1957, 4 ex., vše Štěrba lgt. (SMRP).



Obr. 1. Mapa rozšíření *Mycterus curculioides* (Fabricius, 1781) v České republice. Černá kolečka – nálezy po roce 1989; bílá kolečka – nálezy mezi lety 1960–1989; křížky – nálezy před rokem 1960.

Fig. 1. Map of the distribution of *Mycterus curculioides* (Fabricius, 1781) in the Czech Republic. Black circles – post-1989 records; white circles – 1960–1989 records; crosses – pre-1960 records.

Velký Osek (5957), bez data, J. Steigerwald lgt., M. Mikát det., 1 ex. (MVHK). Komentář: i když není na lokálním štítku uvedeno datum sběru, je zřejmé, že nález pochází pravděpodobně z první poloviny 20. století, jelikož se autor nálezu Jaroslav Steigerwald narodil v roce 1888 a poslední zmínky o něm jsou z r. 1936 (Koleška 1993).

Velký Osek – Sánský les (5957), bez data, M. Mikát det., 1 ex. (MVHK).

„Zavadiлка“ [část města Beroun] (6050), bez data, 1 ex., 13.VI.1915, 1 ex., oba ex. K. Syrovátka det., O. Konvička revid. (NMPC).

Dobříchovice (6051), bez data, K. Rodt lgt., O. Konvička det., 1 ex. (NMPC). Komentář: i když není na lokálním štítku uvedeno datum sběru, je zřejmé, že nález pochází pravděpodobně z počátku 20. století, jelikož se autor nálezu Klement Rodt v tomto období entomologii aktivně věnoval (Koleška 1991).

Jílové u Prahy – Radlák (6052), 1.IX.1937, A. Fabich lgt., O. Konvička det., 1 ex. (NMPC).

Vrané nad Vltavou (6052), 23.V.1904, M. Mikát det., 1 ex. (MVHK).

Jílové u Prahy env., Kamenice (6053), 3.VI.1926, O. Konvička det., 1 ex. (NMPC).

Davle (6152), 2.VI. [bez uvedení roku], J. Zeman lgt., O. Konvička det., 1 ex. (NMPC).

Komentář: i když není na lokálním štítku uvedeno datum sběru, je zřejmé, že nález pochází buď z druhé poloviny 19. století, nebo z první čtvrtiny 20. století, jelikož autor nálezu Josef Zeman žil v letech 1859–1925 (Koleška 1995).

Jílové u Prahy (6152), 19.VII.1907, 1 ex., 16.VII.1909, 1 ex., oba ex. O. Konvička det. (NMPC).

Benešov env., Poříčí nad Sázavou (6154), 30.V.1926, O. Konvička det., 2 ex. (NMPC).

Příbram (6350), bez data, O. Konvička det., 1 ex. (NMPC).

- „Boh. Příbram, Líšnice“ (6350–6351), 191[?], J. Roubal lgt., M. Mikát det., 1 ex. (MVHK).  
Komentář: Jan Roubal sbíral pravidelně v oblasti Horní, resp. Dolní Líšnice cca 12 km jihovýchodně od Příbrami, proto bylo možné stanovit, o kterou oblast se jedná. Nicméně nebylo možné určit, zda se jedná o Horní nebo Dolní Líšnici, a jelikož mezi těmito obcemi probíhá hranice faunistických čtverců, byly pro potřeby mapy použity oba čtverce. Sedlčany env., Minartice (6353), bez data, 3 ex., 19.VI.1919, 1 ex., vše O. Konvička det., vše (NMPC). Komentář: u exemplářů bez data se jedná o staré štítky ze sbírky Josefa Pletichy (Lukáš Sekerka, osobní sdělení), který žil v letech 1870–1933 (Koleška 1989).
- „Zvíkov“ (6551) [Zvíkovské Podhradí env.], 16.VIII.1919, O. Konvička det., 1 ex. (NMPC).  
Komentář: podle štítku se s největší pravděpodobností jedná o hrad Zvíkov u obce Zvíkovské Podhradí (Lukáš Sekerka, osobní sdělení).

#### Bohemia mer.:

- Tábor (6553–6554), bez data, O. Konvička det., 2 ex. (NMPC). Komentář: Tábor leží na rozhraní dvou faunistických čtverců, pro potřeby faunistické mapy jsme použili oba tyto čtverce, jelikož nález nebylo možné přesněji lokalizovat.
- Písek (6650), 18.VI. [bez uvedení roku], A. Honč lgt. et det., 1 ex. (SZMO); bez data, 1 ex.; 1907, 1 ex., J. Tyl lgt.; 4.VII.1908, 1 ex., na *Chrysanthemum*, vše O. Konvička det., vše (NMPC). Komentář: autor sběru A. Honč byl entomologicky aktivní v první polovině 20. století (Filip Trnka, osobní zjištění).
- Soběslav env., Skalice (6654), 14.VII.1939, J. Baumert lgt., O. Konvička det., 4 ex. (NMPC).  
Strakonice (6749), bez data, O. Konvička det., 1 ex. (NMPC).  
Soběslav (6754), 7.VII.1939, J. Baumert lgt., O. Konvička det., 4 ex. (NMPC).  
Volyně (6849), bez data, A. Láska lgt., I. Táborský det., 6 ex. (OMMC).  
Veselí nad Lužnicí (6854), 10.VI.1951, 3 ex., 15.VI.1957, 2 ex., 17.VI. 1957, 1 ex., vše V. Karas lgt. et det. (JMCB); 19.VI.1955, V. Kořenský lgt., Z. Kletečka det., 1 ex. (JMCB).  
Zdíkov (6948), bez data, 1 ex. (SZMO).  
Stráž nad Nežárkou – Nové Řeky (6955), 9.VII.1993, J. Strejček det., 3 ex. (NMPC).

#### Bohemia occ.:

- Manětín (6045), 21.VI.1942, 1 ex., 30.V.1943, 1 ex., oba ex. J. Suchý lgt., V. Týr det. (VTŽC); 19.V.1946, J. Brožík lgt., M. Mikát det., 1 ex. (MVHK).
- Nevěň (6145), bez data, M. Mikát det., 1 ex. (MVHK); bez data, J. Štusák lgt., O. Konvička det., 5 ex. (NMPC).
- Plzeň – Sofronka (6246), 25.VI.1916, Beran lgt., M. Mikát det., 1 ex. (MVHK).
- „Moravia“, D. Trávníček det., 1 ex. (MJMZ). Komentář: sbírka J. Stejskala, z níž původně pochází tento exemplář, vznikla v první třetině 20. století.
- „Moravia“, F. Trnka det., 2 ex. (MZMB).
- „Moravia“, O. Konvička det., 1 ex. (NMPC).

#### Moravia bor.:

- „Beskydy“, O. Kamberský lgt., O. Konvička det., 1 ex. (NMPC). Komentář: i když není na lokálním štítku uvedeno datum sběru, je zřejmé, že nález pochází buď z druhé poloviny 19. století, nebo ze začátku 20. století, jelikož autor nálezu Otto Kamberský žil v letech 1859–1907 (Koleška 1983). Není zcela zřejmé, zda se jedná o Beskydy na Moravě či v Polsku.

Moravia mer.:

„Kovářová“ [část obce Ujčov] (6563), bez data, J. Fiala lgt., F. Trnka det., 1 ex. (MZMB).

Komentář: i když není na lokalitním štítku uvedeno datum sběru, je zřejmé, že nález pochází buď z druhé poloviny 19. století, nebo z první poloviny 20. století, jelikož autor nálezu Josef Fiala žil v letech 1864–1953 (Koleška 1980).

„Štěpánovice“ (6664) [Tišnov env.], bez data, A. Fleischer lgt., O. Konvička det., 1 ex.

(NMPC). Komentář: i když není na lokalitním štítku uvedeno datum sběru, je zřejmé, že nález pochází buď z druhé poloviny 19. století, nebo z první poloviny 20. století, jelikož autor nálezu Antonín Fleischer žil v letech 1850–1934 (Koleška 1980).

Adamov (6666), bez data, J. Stejskal lgt., D. Trávníček det., 1 ex. (MJMZ); bez data, J. Stejskal

lgt., M. Mikát det., 1 ex. (MVHK). Komentář: sbírka J. Stejskala, z níž původně pochází tento exemplář, vznikla v první třetině 20. století. Obec Adamov leží na rozhraní čtyř faunistických čtverců, pro účely zanesení do mapy rozšíření byl vybrán čtverec 6666. Vzhledem k dlouhodobé existenci skalních lesostepí, které jsou typické pro výskyt tohoto druhu, je zde výskyt druhu nejpravděpodobnější.

Třebíč (6761), 1.VI.1912, K. Mazura lgt., F. Trnka det., 2 ex. (MZMB).

Brno-Řečkovice (6765), bez data, R. Formánek lgt. et det., 6 ex. (MZMB). Komentář: i když

není na lokalitním štítku uvedeno datum sběru, je zřejmé, že nález pochází buď z druhé poloviny 19. století, nebo z první poloviny 20. století, jelikož autor nálezu Romuald Formánek žil v letech 1857–1927 (Koleška 1980).

Rozdrojovice (6765), 23.VI.1939, 3 ex., 27.VI.1939, 1 ex., vše J. Marjanko lgt., I. Tábořský det. (OMMC).

Brno (6765–6865), „v širém okolí“, bez data, A. Fleischer lgt., M. Mikát det., 2 ex.

(MVHK); 23.V.1942, J. Fiala lgt., F. Trnka det., 1 ex. (MZMB); Komentář: i když není na lokalitním štítku u nálezu A. Fleischera uvedeno datum sběru, je zřejmé, že nález pochází buď z druhé poloviny 19. století, nebo z první poloviny 20. století, jelikož Antonín Fleischer žil v letech 1850–1934 (Koleška 1980). Brno leží na rozhraní čtyř faunistických čtverců. Pro potřeby tvorby mapy rozšíření jsme zvolili dva západní čtverce, v nichž leží většina území města. Zvolené čtverce tedy nemusí nutně odrážet přesnou lokalizaci nálezu.

Senorady (6863), J. Matoušek lgt., F. Trnka det., 1 ex. (MZMB); 29.VI.1934, 1 ex., 1938,

1 ex., 1939, 3 ex., 1940, 1 ex., vše J. Matoušek lgt., F. Trnka det. (MZMB); 1.VIII.1943, R. Obrtel lgt., M. Mikát det., 1 ex. (MVHK).

Kroměříž (6770), bez data, O. Fiala lgt., M. Mikát det., 1 ex. (MVHK). Komentář: i když

není na lokalitním štítku uvedeno datum sběru, je zřejmé, že nález pochází s největší pravděpodobností z první poloviny 20. století, jelikož byl autor nálezu Otakar Fiala v tomto období entomologicky aktivní a zemřel v roce 1949 (Koleška 1980).

Bzenec env., NPP Váté písky (7069), 6.VI.2019, F. Trnka lgt. et det., 1 ex. na rok starém

požáříšti (obr. 7), smykem *Reseda lutea* (FTOC); 8.VI.2019, L. Bobot lgt. et det., 1 ex. smýkáním vegetace (LBOC).

Znojmo (7162), 1923, 1 ex., 1925, 2 ex., 1927, 3 ex., vše V. Křivan det. (JMZC).

Břeclav env., Pohansko – zámeček Lány (7267), VI.2013, V. Sommer lgt. et det., 2 ex. (DSSC).

Lanzhot env., Obora Soutok – Polínkový hrúd (7367), VI.2013, O. Konvička pozoroval, 1 ex.

na květu. Komentář: exemplář se vzhledem k vysoké aktivitě jedince za velmi teplého počasí bohužel nepodařilo odchytil a dokladovat.

### **Komentovaný přehled všech literárních prací s konkrétními lokalitami z České republiky:**

Anonymous (1874): Praha-Krč (5952) a Praha-Kunratice (5952).

Benedikt (1990): Plzeň-Košutka (6246), Sulkov u Plzně (6245) a Sytná u Plzně (6246).

Komentář: nález z Košutky pochází z roku 1980, ostatní dva údaje nejsou přesně datovány, nicméně z mapy v článku vyplývá, že brouci byli nalezeni před rokem 1960.

Hruška et al. (1995): Řikonín – Dolní Loučky (6663). Komentář: jeden dokladový exemplář je deponován v Muzeu Vysočiny Třebíč. Uvádíme kompletní údaje uvedené na lokalitním štítku: „Řikonín, 13.8.1985, M. Hruška“.

Týr (2012): Manětín (6045). Komentář: jedná se nálezy z let 1942 a 1943.

### *Mycterus (Eutryptes) tibialis* Küster, 1850

(obr. 4, 6)

### **Přehled dosud nepublikovaných nálezů v České republice:**

Bohemia bor. occ.:

Stroupeč (5646–5647), 2.VII.1963, Z. Karas lgt. et det., 1 ex. (JMCB); 3.VII.1992, S. Benedikt lgt. et det., 8 ex. (VBPC); 28.V.2011, P. Kabátek lgt., O. Konvička det., 1 ex. (NMPC); 16.VI.2013, V. Týr lgt. et det., 3 ex. (VTŽC).

Stroupeč env., PP Stroupeč (5646–5647), 19.VII.1975, 1 ex., 20.VI.1976, 1 ex., 26.VI.1978, 1 ex., vše J. Strejček lgt. et det. (OMMC); 13.VI.2001, P. Krásenský lgt. et det., 1 ex. (PKCC); 23.V.2009, M. Zýka lgt. et det., 7 ex. (MZRC, 5 ex.; OKZC, 2 ex.); 23.V.2011, J. Plecháč lgt. et det., 2 ex. (JPPC); 26.V.2011, E. Ezer lgt. et det., 2 ex. (EEZC); 28.V.2011, L. Bobot lgt. et det., 5 ex. (LBOC); 28.V.2011, J. Schneider lgt., T. Růžička det., 1 ex. (JSPC); 1.VI.2019, R. Szopa lgt. et det., 4 ex. smykem stepní vegetace (RSBC).

Žatec (5647), 1.VII.1969, J. Strejček lgt. et det., 2 ex. (MBLC, NMPC); 11.–12.VII.1970, A. Hoffer lgt., O. Konvička det., 2 ex. (NMPC); 15.VI.2003, V. Křivan lgt. et det., 5 ex. (MVJC); 24.V.2015, 1 ex., O. Zicha observ. et det.

Žatec env., PP Žatec (5647), VII.1992, S. Benedikt lgt., P. Štourač det., 2 ex. na květech *Achillea* sp. (OMOC); 8.VI.2008, P. Krásenský lgt. et det., 1 ex. (PKCC); 3.VI.2010, F. Trnka lgt. et det., 1 ex. smýkáním vegetace (FTOC) (obr. 8).

Bohemia centr.:

Praha-Klánovice (5954), 12.VI.1976, J. Herrmann lgt. et det., 2 ex. (VTŽC). Komentář: lokalita Klánovice leží na rozhraní čtyř faunistických čtverců. Pro potřeby tvorby mapy rozšíření jsme zvolili pouze jeden čtverec, v němž leží většina území městské části. Zvolený čtverec tedy nemusí nutně odrážet přesnou lokalizaci nálezu.

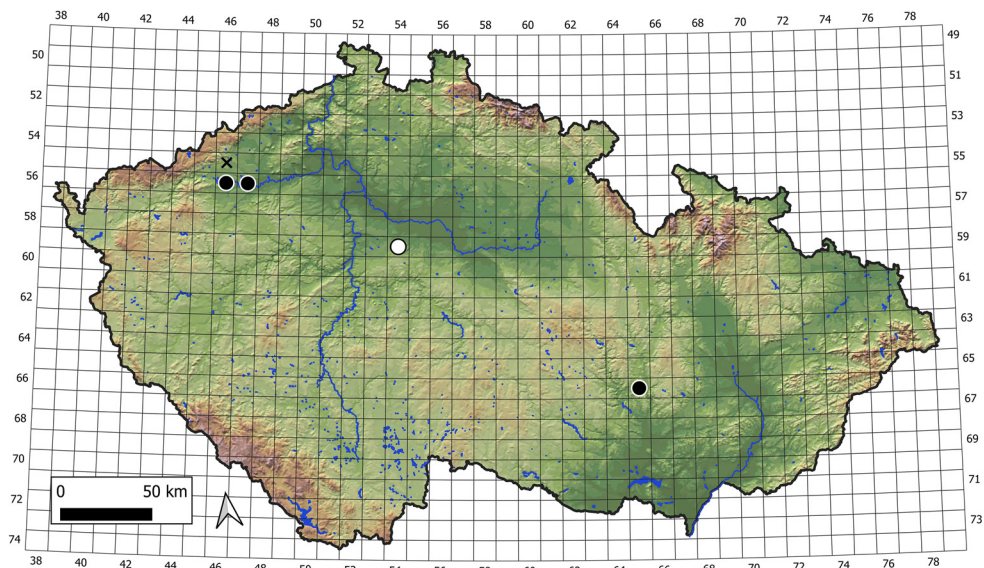
Moravia mer.:

Vranov u Brna (6665), 10.V.1993, P. Čechovský lgt., O. Konvička det., 1 ex. (NMPC).

Komentář: jedná se o první údaj o výskytu tohoto druhu na Moravě.

### **Komentovaný přehled všech literárních prací s konkrétními lokalitami z České republiky:**

Strejček (1973): Chomutov (5546) a Stroupeč env., PP Stroupeč (5646–5647). Komentář: nálezy ze Stroupeče pocházejí z let 1969 a 1972. Lokalita se nachází ve dvou faunistických čtvercích a podle charakteru lokality je zřejmé, že se druh vyskytuje v obou čtvercích. V uvedené publikaci Dr. Strejček zároveň píše: „Tím je pro faunu Čech potvrzen i starý



Obr. 2. Mapa rozšíření *Mycterus tibialis* Küster, 1850 v České republice. Černá kolečka – nálezy po roce 1989; bílá kolečka – nálezy mezi lety 1960–1989; křížky – nálezy před rokem 1960.

Fig. 2. Map of the distribution of *Mycterus tibialis* Küster, 1850 in the Czech Republic. Black circles – post-1989 records; white circles – 1960–1989 records; crosses – pre-1960 records.

Flachův nález od Chomutova (coll. Národ. Museum Praha).“ V Národním muzeu se nepodařilo zmiňovaný Flachův nález od Chomutova dohledat, v mapě rozšíření jej však na základě uvedené informace uvádíme.

Bártová et al. (1999): Žatec env., PP Žatec (5647). Komentář: autoři uvádějí: „odchycený v r. 1969 po 70 letech“. S velkou pravděpodobností se zde autoři odkazují na „starý Flachův nález od Chomutova“, který zmiňuje Strejček (1973).

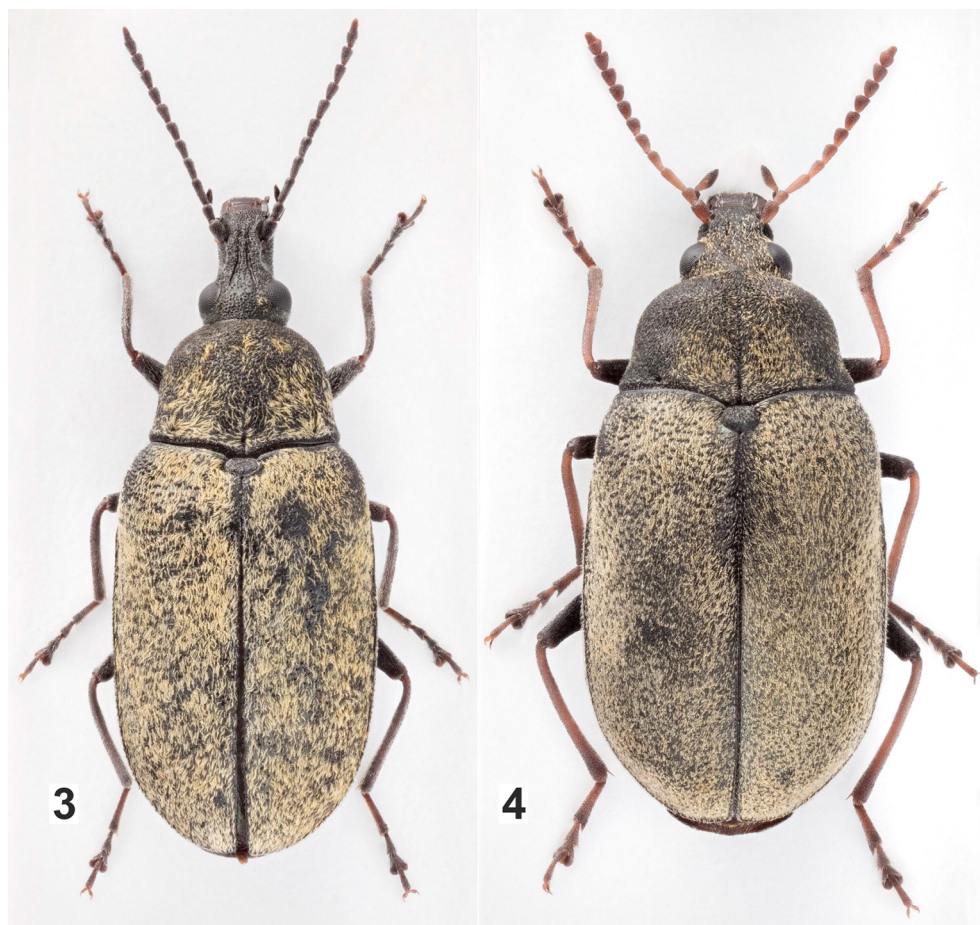
### Klíč druhů čeledi Mycteridae České republiky:

- 1 (2) Nosec krátký, poměr délky k šířce nosce je menší než 1,5. Holeně, chodidla a tykadla světlejší než stehna. Chloupkování krovek mírně odstávající. .... *M. tibialis* Küster, 1850.
- 2 (1) Nosec výrazně protažený, poměr délky k šířce nosce je větší než 1,5. Nohy a tykadla zbarveny jednotně (tmavě). Chloupkování krovek pouze přilehlé. .... *M. curculioides* (Fabricius, 1781).

## DISKUSE A ZÁVĚR

### *Mycterus curculioides*

Nálezy tohoto druhu spadají v České republice do období od poloviny května do začátku září (13.V.–1.IX.), přičemž nejvíce nálezů spadá do měsíce června. Výše uvedená sumarizace publikovaných i nových, dosud nepublikovaných nálezů ukazuje, že druh byl historicky široce rozšířen v rámci teplejších oblastí Čech i Moravy. Následně však prodělal drastický ústup a v současné době jsou recentní nálezy pouze velmi ojedinělé (pouze šest nálezů za posledních 30 let). Vymizení druhu pravděpodobně souvisí se zarůstáním otevřených nebo lesostepních xerothermních biotopů jako jsou suché trávníky, skalní stepi či lesostepi



Obr. 3–4. Habitus dorzálně: 3 – *Mycterus curculioides* (Fabricius, 1781), délka 8,0 mm; 4 – *M. tibialis* Küster, 1850, délka 8,0 mm (fotografie P. Boža).

Figs 3–4. Habitus dorsally: 3 – *Mycterus curculioides* (Fabricius, 1781), length 8.0 mm; 4 – *M. tibialis* Küster, 1850, length 8.0 mm (photograph by P. Boža).

nebo písčiny. Zvláště markantní je velmi malý počet nálezů v letech 1960–1989, úbytek v tomto období může mít souvislost s kolektivizací a intenzifikací zemědělství a zvýšeným používáním chemických přípravků v lesnictví i zemědělství. Zajímavý je recentní nález dvou exemplářů u jihomoravského Bzence v NPP Váté pisky z roku 2019, odkud však neexistují žádné historické záznamy, byť se jedná o dlouhodobě entomologicky značně exponovanou lokalitu. Nabízí se otázka, zda tyto nálezy nemohou souviset s odumíráním borovic díky suchu v posledních letech, nebo s požáry, které zde byly v poslední době zaznamenány. Může zde být také souvislost s tím, že se díky ochraně přírody v oblasti již přes 25 let neaplikují letecké postřiky insekticidů proti chroustům maďalovým (*Melolontha hippocastani hippocastani* Fabricius, 1801 (Scarabaeidae)). Vzhledem k velmi malému počtu recentních lokalit



Obr. 5: *Mycterus curculioides* (Fabricius, 1781) v přírodě (fotografie F. Trnka).

Fig. 5: *Mycterus curculioides* (Fabricius, 1781) in nature (photograph by F. Trnka).

a vzhledem k evidentnímu vymizení druhu v celých oblastech by měl být *M. curculioides* přeřazen v Červeném seznamu bezobratlých do kategorie kriticky ohrožený.

### ***Mycterus tibialis***

Nálezy tohoto druhu spadají v České republice do období od první poloviny května do začátku srpna (10.V.–5.VIII.), přičemž nejvíce nálezů spadá do měsíce června. Výše uvedená sumarizace publikovaných i nových, dosud nepublikovaných nálezů ukazuje, že druh byl historicky vždy velmi lokální a naprostá většina všech známých nálezů pochází ze stepních lokalit z okolí Žatce. V Národním muzeu v Praze se nám podařilo dohledat jedince pocházejícího z Moravy z lokality Vranov u Brna, jedná se tedy o nový druh pro Moravu.

PODĚKOVÁNÍ. Děkujeme Jiřímu Vávrovi (Ostrava) za cenné poznámky k rukopisu a za poskytnutí informací k literárním údajům, Janu Růžičkovi (Praha) za cenné připomínky k rukopisu a za vyhotovení obrazové tabule; Václavu Benediktovi (Plzeň), Ludvíku Bobotovi (Otrokovice), Eduardu Ezerovi (Zlín), Pavlu Krásenskému (Chomutov), Jiřímu Plecháčovi (Pecka), Janu Schneiderovi (Praha), Davidu Sommerovi (Sušice), Richardu Szopovi (Bystřice nad Olší), Václavu Týrovi (Žihle) a Miroslavu Zýkovi (Rakovník) za laskavé poskytnutí údajů; Pavlu Bezděčkovi (Jihlava), Oldřichu Hovorkovi (Roztoky u Prahy), Danielu Hřčkovi (Brandýs nad Labem), Zdeňku Kletečkovi (České Budějovice), Pavlu Krásenskému (Chomutov), Miroslavu Mikátovi (Hradec Králové), Pavlíně Peřínkové (Třebíč), Jiřímu Procházkovi (Brno), Antonínu Reiterovi (Znojmo), Jiřímu Roháčkovi (Opava), Dušaně Trávníčkové (Zlín) a Jiřímu Vávrovi za laskavé poskytnutí muzejních údajů; Petru Božovi (Olomouc) a Janu Schneiderovi za poskytnutí fotografií; Robertu Stejskalovi (Znojmo) za zhotovení map rozšíření; Maxwellu V. L. Barclaymu (Londýn) za revizi angličtiny; Stanislavu Benediktovi (Plzeň) a Václavu Sommerovi (Sušice) za upřesnění lokalizace nálezů; Jiřímu



Obr. 6: *Mycterus tibialis* Küster, 1850 v přírodě (fotografie F. Trnka).

Fig. 6: *Mycterus tibialis* Küster, 1850 in nature (photograph by F. Trnka).

Hájkovi (Praha) za vyhledání části dokladových exemplářů ve sbírkách Národního muzea, Lukáši Sekerkovi (Praha) za zpřístupnění, vyhledání dokladových exemplářů ve sbírkách Národního muzea, jejich zapůjčení a za pomoc s lokalizací a časovým začleněním starých nálezů.

## LITERATURA

- ANONYMOUS 1874: Různé zprávy. [Different news]. *Vesmír* **3** (19): 225–227 (in Czech).
- BÁRTOVÁ Z., BAUER P., BENDA P., BERGHAUEROVÁ R., CVRKOVÁ M., CHVÁTAL P., FARSKÝ I., HAMERSKÝ M., HENTSCHELOVÁ H., HONCŮ M., KINSKÝ J., KOŠNER M., KUBÁT K., KUNC K., KUNCOVÁ J., MORAVEC P., MOTLÍK M., ONDRÁČEK Č., RICHTEROVÁ D., ROBKOVÁ D., VELÍMSKÝ T., VONDRÁČEK J., VLAČIHA V., VOŽENÍLEK P. & VÝBORNÁ J. 1999: *Chráněná území ČR. Svazek I, Ústecko*. [Protected areas of the Czech Republic. Volume I, Ústecko]. Agentura ochrany přírody a krajiny ČR, Praha, 351 pp. (in Czech).
- BENEDIKT S. 1990: Příspěvek k rozšíření brouků skupiny Heteromera (Coleoptera) na Plzeňsku. (Beitrag zur Verbreitung der Käfer aus der Gruppe Heteromera (Coleoptera) von der Pilsner Umgebung). *Zpravodaj Západočeské pobočky ČSE v Plzni* **8**: 41–50 (in Czech, German summary).
- CROWSON R. A. & VIEDMA M. G. 1964: Observations on the relationships of the genus *Circaeus* Yablok. and *Mycterus* Clairv. (Col. Heteromera). *Eos* **40**: 99–107.
- GEÓRGUIEV B. V. & LJUBOMIROV T. 2009: Coleoptera and Hymenoptera (Insecta) from Bulgarian Section of Maleshevska Planina Mountain: Study of an Until Recently Unknown Biodiversity. *Acta Zoologica Bulgarica* **61**: 235–276.
- HRUŠKA M., MÁLEK Z. & NENADÁL S. 1995: *Faunistický průzkum brouků (Coleoptera) lokality Říkonín – Dolní Loučky*. [Faunistic survey of beetles (Coleoptera) in the locality Říkonín – Dolní Loučky]. Dům kultury, Regionální muzeum, Žďár nad Sázavou, 36 pp. (in Czech, German and English summaries).
- JAVOREK V. 1947: *Klíč k určování brouků ČSR (Klíč běžnějších brouků našeho území a návod pro sběratele)*. [Key for the identification of beetles of the Czechoslovak Republic (Key for more common beetles in our territory and instructions for collectors)]. R. Promberger, Olomouc, 951 pp. (in Czech).

- JELÍNEK J. 1993: Mycteridae. P. 116. In: JELÍNEK J. (ed.): Check-list of Czechoslovak Insects IV (Coleoptera). Seznam československých brouků. *Folia Heyrovskyana*, **Supplementum 1**: 3–172 (in English and Czech).
- KLIMA A. 1902: *Catalogus insectorum faunae bohemicae. Verzeichnis der Insekten Böhmens herausgegeben von der Gesellschaft für Physiokratie in Böhmen. VI. Die Käfer (Coleoptera)*. Verlag der Gesellschaft für Physiokratie in Prag, Praha, 120 pp.
- KLIMENT J. 1899: Čeští brouci. Dílo o broucích Čech, Moravy a Slezska. (Přírodopis českých brouků). [*Czech beetles. Beetles of Bohemia, Moravia and Silesia. Natural History of Czech beetles*]. J. Kliment, Německý Brod, xvi + 811 pp. (in Czech).
- KOLEŠKA Z. 1980: Seznam biografí československých entomologů (entomologové nežijící) I. Pokračování 2. [List of biographies of Czechoslovak entomologists (entomologists nonliving) I. Continuation 2.]. *Zprávy Československé Společnosti Entomologické při ČSAV* **16**: 33–64 (in Czech).
- KOLEŠKA Z. 1982: Seznam biografí československých entomologů (entomologové nežijící) I. Pokračování 4. [List of biographies of Czechoslovak entomologists (entomologists nonliving) I. Continuation 4.]. *Zprávy Československé Společnosti Entomologické při ČSAV* **18**: 99–136 (in Czech).
- KOLEŠKA Z. 1983: Seznam biografí československých entomologů (entomologové nežijící) I. Pokračování 5. [List of biographies of Czechoslovak entomologists (entomologists nonliving) I. Continuation 5.]. *Zprávy Československé Společnosti Entomologické při ČSAV* **19**: 139–166 (in Czech).
- KOLEŠKA Z. 1988: Seznam biografí československých entomologů (entomologové nežijící) I. Pokračování 10. [List of biographies of Czechoslovak entomologists (entomologists nonliving) I. Continuation 10.]. *Zprávy Československé Společnosti Entomologické při ČSAV* **24**: 325–364 (in Czech).
- KOLEŠKA Z. 1989: Seznam biografí československých entomologů (entomologové nežijící) I. Pokračování 11. [List of biographies of Czechoslovak entomologists (entomologists nonliving) I. Continuation 11.]. *Zprávy Československé Společnosti Entomologické při ČSAV* **25**: 371–412 (in Czech).
- KOLEŠKA Z. 1991: Seznam biografí československých entomologů (entomologové nežijící) I. Pokračování 13. [List of biographies of Czechoslovak entomologists (entomologists nonliving) I. Continuation 13.]. *Zprávy Československé Společnosti Entomologické při ČSAV* **27**: 453–42 (in Czech).
- KOLEŠKA Z. 1993: Seznam biografí československých entomologů (entomologové nežijící) – 14. pokračování. [List of biographies of Czechoslovak entomologists (entomologists nonliving) – Continuation 14.] *Klapalekiana* **29 (Supplementum)**: 493–564 (in Czech).
- KOLEŠKA Z. 1995: Seznam biografí československých entomologů (entomologové nežijící) – 15. pokračování. [List of biographies of Czechoslovak entomologists (entomologists nonliving) – Continuation 15.] *Klapalekiana* **31 (Supplementum)**: 546–775 (in Czech).
- NÉMETH T., MERKL O., ROMSAUER J., SERES G. & SZALÓKI D. 2017: New country records and confirmed occurrences of beetles in Hungary (Coleoptera). *Folia Entomologica Hungarica* **78**: 27–34.
- POLLOCK D. A. 2008: Family Mycteridae Blanchard, 1845. Pp. 412–413. In: LÖBL I. & SMETANA A. (eds): *Catalogue of Palaearctic Coleoptera. Vol. 5: Tenebrionoidea*. Apollo Books, Stenstrup, 670 pp.
- POLLOCK D. A. 2010: 11.20. Mycteridae Blanchard, 1845. Pp. 693–699. In: LESCHEN R. A. B., BEUTEL R. G. & LAWRENCE J. F. (eds): *Handbook of Zoology. Arthropoda: Insecta. Coleoptera, Beetles. Morphology and systematics. Volume 2 (Elateroidea, Bostrichiformia, Cucujoidea partim)*. Walter de Gruyter, Berlin & New York, xiii + 786 pp.
- STREJČEK J. 1973: Nové nebo jinak zajímavé druhy brouků z Čech a Moravy. (Neue oder sonst interessante Käferarten aus Böhmen und Mähren). *Zprávy Československé Společnosti Entomologické při ČSAV* **9**: 57–67 (in Czech, German summary).
- TÝR V. 2012: Brouci (Coleoptera) Žihle a okolí. 5. část. Tenebrionoidea (Mycetophagidae, Ciidae, Tetratomidae, Melandryidae, Ripiphoridae, Zopheridae, Mordellidae, Tenebrionidae, Prostomidae, Oedemeridae, Meloidae, Mycteridae, Pythidae, Pyrochroidae, Salpingidae, Anthicidae, Aderidae, Scaptiidae). (Beetles (Coleoptera) in the surroundings of Žihle. Part 5. Tenebrionoidea (Mycetophagidae, Ciidae, Tetratomidae, Melandryidae, Ripiphoridae, Zopheridae, Mordellidae, Tenebrionidae, Prostomidae, Oedemeridae, Meloidae, Mycteridae, Pythidae, Pyrochroidae, Salpingidae, Anthicidae, Aderidae, Scaptiidae)). *Západočeské Entomologické Listy* **3**: 22–29 (in Czech, English abstract).
- VÁVRA J. Ch. 2017: Mycteridae. P. 392. In: HEJDA R., FARKAČ J. & CHOBOT K. (eds): Červený seznam ohrožených druhů České republiky. Bezobratlí. (Red List of threatened species of the Czech Republic. Invertebrates). *Příroda (Praha)* **36**: 1–612 (in Czech and English).
- ZELENÝ J. 1972: Návrh členění Československa pro faunistický výzkum. (Entwurf einer Gliederung der Tschechoslowakei für Zwecke der faunistischen Forschung). *Zprávy Československé Společnosti Entomologické při ČSAV* **8**: 3–16 (in Czech, German abstract).



Obr. 7: Biotop *Mycterus curculioides* (Fabricius, 1781), Bzenec – NPP Váté písky (fotografie F. Trnka).  
Fig. 7: Habitat of *Mycterus curculioides* (Fabricius, 1781), Bzenec – Váté písky National Nature Monument (photograph by F. Trnka).



Obr. 8: Biotop *Mycterus tibialis* Küster, 1850, Stroupeč – PP Stroupeč (fotografie J. Schneider).  
Fig. 8: Habitat of *Mycterus tibialis* Küster, 1850, Stroupeč – Stroupeč Nature Monument (photograph by J. Schneider).