

Ökologische Gilden xylobionter Käfer Deutschlands

Einsatz in der landschaftsökologischen Praxis – ein Bearbeitungsstandard

Von Jürgen Schmidl und Heinz Bußler

Zusammenfassung

Dieser Beitrag liefert einen Bearbeitungsstandard für xylobionte Käfer in der landschaftsökologischen Praxis, der auf einem substrat- und strukturbezogenen Gildensystem basiert.

Als Grundlage wird eine Definition von „xylobionten Käfern“ sowie eine Referenzliste in Form eines Gesamtverzeichnisses für Deutschland vorangestellt, in der die Substratgilden-Zugehörigkeit jeder Art verzeichnet ist. Als Substratgilden unterscheiden wir Frischholzbesiedler (f), Altholzbesiedler (a), Mulmhöhlenbesiedler (m), Holzpilzbesiedler (p) und xylobionte Sonderbiologien (s), die eine vergleichende Darstellung verschiedener Waldbestände und Struktur- bzw. Ressourcenausstattungen ermöglichen. Unser Gildensystem bewertet somit in erster Linie waldökologische Parameter wie Bestandsreife, Strukturvielfalt, Totholzangebot und verfügbare Totholzqualitäten, die summarisch die totholzbezogene Wertigkeit eines Gehölzbestandes begründen.

Nicht erfassbar sind mit der Substratgilden-Einteilung historische Aspekte eines Bestandes wie Faunentradition, Bestandskontinuität (Bestockungs- und Bestandsklima-Tradition) und Waldgeschichte, wie sie von speziellen Indikatorarten („Urwald“-Arten, Stenotope, Migrationsschwache etc.) abgeleitet werden können. Für diesen Bewertungsaspekt und für waldökologisch und bewertungstechnisch besonders bedeutsame Arten werden die betreffenden xylobionten Käfer in der Liste gesondert gekennzeichnet (mit „!“).

Aus einer vergleichenden Analyse und basierend auf unserer langjährigen Erfahrungen leiten wir einen Standard hinsichtlich der in landschaftsökologischen Bearbeitungen zu berücksichtigenden xylobionten Käferfamilien ab, mit denen in bewertungs- und monitoringorientierten Fragestellungen trotz reduziertem Datensatz ohne nennenswerten Informationsverlust bei geringerem Erfassungs- und Bearbeitungsaufwand gearbeitet werden kann. Wir erwarten dadurch eine verbesserte Vergleichbarkeit und Analyse von Studien in verschiedenen Untersuchungsgebieten und durch verschiedene Bearbeiter.

Summary

Ecological Guilds of Xylobiontic (Saproxylic) Beetles in Germany and Their Use in Landscape Ecological Surveys – A Methodical Standard
This paper presents a method of standardised treatment of xylobiontic (saproxylic) beetles in studies of landscape ecology, founded on a substratum-oriented guild system.

To provide a basis the study defines the term “xylobiontic beetles” and provides a reference list of German xylobiontic beetles, listing the substratum-guild of each species. A distinction is drawn between dwellers of: 1. fresh deadwood (f), 2. old and to diverse extent rotten deadwood (a), 3. fungi on deadwood or fungi-infested deadwood (p), 4. rotholes (m), 5. species with other way of living in deadwood (s). This enables a comparative study of different forest stands and settings regarding deadwood resources and structures. The guild system primarily evaluates forest-ecological parameters like stand maturity, structural diversity, deadwood inventory and deadwood quality, summing up to the deadwood related total value of a stand.

This guild-system, however, not allows to properly assess historical aspects of a stand like faunal tradition, continuity of stock (tree species, microclimate, etc.), and stand history (cultivation etc.), as these can only be deducted by special indicator species (“primeval forest”-species, stenotopes, non-migratives, etc.). In order to cover this aspect each of the indicator species and other ecologically significant xylobiontic beetles are marked with a tag (“!”).

Based on a comparative analysis and on long-term experience the paper presents a methodical standard listing the families of xylobiontic beetles to be considered in landscape-ecological surveys focussing on evaluation, comparison and monitoring of forest stands. This standard enables to work with a reduced data set without considerable loss of information, allowing lower expenses and efforts regarding sampling and species identification and improving possibilities of comparison and analysis of surveys in different investigation areas and by different ecologists.

bensformen eine große Zahl ökologischer Nischen.

Xylobionte Käfer spielen neben den holzbesiedelnden Pilzen hinsichtlich des natürlichen Abbaus von Totholz eine dominante Rolle. Sie dienen oft als Vektoren für die Pilzsporen und durch die Schaffung von Sekundärstrukturen (z.B. Bohrgänge, Mulm) als Schlüsselorganismen für eine Besiedlung des Totholzes durch weitere Tiergruppen. Durch einen hohen Spezialisierungsgrad und ihre oft spezifischen Besiedlungsabfolgen tragen xylobionte Käfer wesentlich zu den sehr komplexen ökologischen Beziehungsgefügen totholzreicher Baumbestände bei.

Die differenzierte Lebensweise sowie ihre hohe Artenzahl und empfindliche Reaktion auf Veränderungen im Lebensraum machen xylobionte Käfer zu einer Schlüsselgruppe für eine Reihe von Fragestellungen in Naturschutz und Landschaftsplanung. Einsatzbereiche dieser Tiergruppe sind u.a. Zustandserfassungen von Wäldern, Parks, Gehölzsäumen, Streuobstbeständen, Hecken etc. und die Ermittlung ihres ökologischen Reifegrades, der Faunentradition und der Naturnähe anhand charakteristischer Käferzönosen („Urwaldreliktartern“, Stenotope). Kartierungen von Biotopstrukturen, Zielarten und speziellen Lebensgemeinschaften können zur Formulierung und Umsetzung landschaftsökologischer Leitbilder für das Biotopmanagement, als Grundlage für Pflege- und Entwicklungskonzepte oder als Erfolgskontrolle für durchgeführte Maßnahmen dienen.

Im folgenden Beitrag wollen wir einen Bearbeitungsstandard für xylobionte Käfer in der landschaftsökologischen Praxis anbieten, der auf einem substrat- und strukturbezogenen Gildensystem basiert und von uns in den letzten zehn Jahren entwickelt und erprobt wurde. Dazu ist es notwendig, eine klare Definition von „xylobionten Käfern“ voranzustellen und eine Referenzliste in Form eines „Verzeichnisses der xylobionten Käfer Deutschlands und ihrer Substratgilden“ zu erstellen. Aus diesen Grundlagen leiten wir eine Empfehlung eines Erfassungsstandards hinsichtlich der in landschaftsökologischen Bearbeitungen zu berücksichtigenden xylobionten Käferfamilien ab, mit denen in bewertungs- und monitoringorientierten Fragestellungen ohne nennenswerten Informationsverlust bei geringerem Erfassungs- und Bearbeitungsaufwand gearbeitet werden kann.

1 Einleitung

Holz war im mitteleuropäischen Raum unter den natürlichen Verhältnissen einer Wald-Urlandschaft und ungestörten Entwicklungszyklen der Baumindividuen die am wenigsten limitierte organische Ressource. Vor diesem Hintergrund ist verständlich, dass etwa ein Viertel aller in Mitteleuropa nach-

gewiesenen Käferarten in und von diesem Substrat lebt.

Durch den Struktureichtum und die vielfältigen Zersetzungsstadien bietet Holz für ein breites Spektrum von xylobionten Käfern (Holz- und Rindenfresser, Holzpilzbesiedler und Pilzmyzelfresser, Baumsaftlecker und Höhlenbrüter, Baummulm-Bewohner und spezialisierte Räuber, etc.) und anderen Le-

2 Was sind xylobionte Käfer?

Als *xylobionte Käfer* definieren wir diejenigen Arten, die sich an oder im Holz jeglicher Zustandsformen und Zerfallsstadien einschließlich der holzbewohnenden Pilze reproduzieren bzw. sich während des überwiegenden Teils ihrer individuellen Lebensspanne dort obligatorisch aufhalten (zusammengefasst nach BENSE 2002, BUSSLER 1995, GEISER 1994, KÖHLER 2000, PALM 1951 und 1959, SCHMIDL 2000).

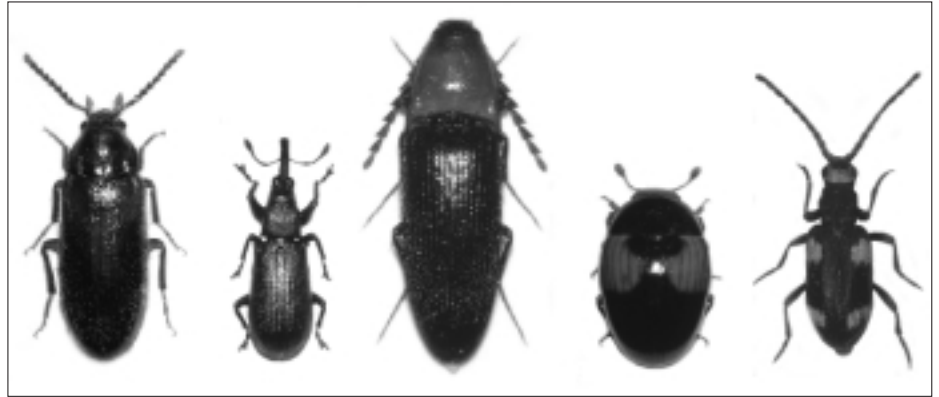
Diese Definition umschreibt möglichst umfassend die Gruppe xylobionter Käfer, wobei bei einer begrifflichen Zusammenfassung von über Tausend unterschiedlichen Biologien natürlich immer Grenzfälle gefunden und diskutiert werden können, insbesondere vor dem Hintergrund neuerer autökologischer Untersuchungen. Durch die gegebene Definition zählen z.B. Überwinterungsgäste (z.B. *Carabus*-Arten) oder fakultative Totholzbewohner (z.B. Nitiduliden wie *Cryptarcha*) nicht zu den Xylobionten.

3 Substratgilden-System für xylobionte Käfer in der landschaftsökologischen Praxis

Die im Folgenden vorgestellte Gildeneinteilung für xylobionte Käfer basiert auf der über zehn Jahre andauernden Verwendung und Weiterentwicklung dieses Bewertungsinstruments in unserer landschaftsökologischen und naturschutzfachlichen Praxis (u.a. BUSSLER 1994, 1995, BUSSLER & SCHMIDL 2001, SCHMIDL 1999, 2000). Ausgangspunkt der Entwicklung war die Notwendigkeit, verschiedene Waldbestände und Struktur- bzw. Ressourcenausstattungen vergleichend darstellen zu können. Die von uns vorgeschlagene Einteilung berücksichtigt deshalb die spezielle strukturelle Einnischung einer Art und ist als *substrat- und sukzessionsbezogen* zu bezeichnen (Substratgilden-Einteilung). Es wird nur die Bindung einer Art an das Alter, den Zersetzungsgrad oder spezielle Zersetzungsstrukturen des Totholzes berücksichtigt. Nicht berücksichtigt werden somit trophische Beziehungen zwischen Arten. Insbesondere die Gruppe der „Räuber“ wird nicht als eigene Gilde gesondert ausgeschieden, da auch diese Arten durch die hier vorgestellten Substratgilden abgedeckt werden. Beispiele hierfür wären räuberische Mulmhöhlenbesiedler der Gattung *Ampedus* oder räuberische Buntkäfer der Gattung *Thanasimus* in Borkenkäfer-besetzten Frisch-Totholzern. Unser Gildensystem bewertet somit in erster Linie walddökologische Parameter wie Bestandsreife, Strukturvielfalt, Totholzangebot und verfügbare Totholzqualitäten, die summarisch die totholzbezogene Wertigkeit eines Gehölzbestandes begründen.

3.1 Substratgilden-Einteilung

► **Frischholzbesiedler** (f-Arten): vivixylophage und zoophage Besiedler lebender Holzpartien, die Belegung des Substrats erfolgt – abhängig von der Holzfeuchte – bis



- Abb. 1: Fünf xylobionte Käfer als Beispiele für die fünf hier vorgestellten Struktur-Gilden (v.l.n.r.):
1. Der Dusterkäfer *Zilora sericea* ist im Altholz abgestorbener Nadelhölzer zu finden, im Gebirge vor allem an Tanne, in Nordbayern jedoch besonders an Kiefer in autochthonen Beständen (a – Altholzbesiedler).
 2. Die Vertreter der artenreichen Rüsselkäfer-Gattung *Magdalis* leben mono- bis oligophag in frisch abgestorbenen dünneren Zweigen und Ästen von Laub- oder (wie die hier abgebildete Art) Nadelbäumen (f – Frischholzbesiedler).
 3. Neben den Rosenkäferartigen bilden die Schnellkäfer eine dominierende Gruppe von Mulmhöhlenbesiedlern. Der abgebildete und überall seltene *Ischnodes sanguinicollis* kann vor allem in alten Mulm-Buchen gefunden werden, deren Mulmhöhle bereits Kontakt zum Erdreich hat (m – Mulmhöhlenbesiedler).
 4. *Tritoma bipustulatus* ist eine der wenigen häufigen Arten aus der Pilzkäfer-Familie der *Erytomyidae*. Viele Pilzbesiedler bevorzugen einzelne Pilzarten, die wiederum oftmals an bestimmte Totholzqualität, Dimension und Zerfallsstadien gebunden sind. Mit dem Verschwinden der Altersphase in unseren Wäldern hat diese Struktur Gilde deshalb erhebliche Verluste hinnehmen müssen (p – Pilzbesiedler).
 5. Der Diebskäfer *Ptinus sexpunctatus* lebt von den Hinterlassenschaften anderer Totholzbewohner, vor allem von Hymenopteren (s – Sonderbiologie).
- alle Fotos: Jürgen Schmidl



Abb. 2: Das Buchen-dominierte NSG Rohrberg im Spessart bietet durch den hohen Anteil von Altbäumen zahlreichen Pilzbesiedlern und Altholzbewohnern Lebensraum.

ungefähr ein Jahr nach Absterben des Gehölzes.

► **Altholzbesiedler** (a-Arten): saproxylophage und zoophage Besiedler von seit längerer Zeit abgestorbenem Holz (Altholz, Moderholz, Holzhumus).

► **Mulmhöhlenbesiedler** (m-Arten): xylo-detritophage und zoophage Besiedler von zu

Mulm zersetztem Holzmaterial im Inneren noch fester Holzstrukturen (Mulmhöhlen, Kernfäulen etc. in anbrüchigen und abgestorbenen Bäume).

► **Holzpilzbesiedler** (p-Arten): mycetophage Besiedler von verpilzten Holzteilen oder ausschließlich auf Holz wachsenden Pilzfruchtkörpern.

Abb. 3: Der wärme-liebende Wendekreis-Widderbock (*Clytus tropicus*) entwickelt sich in kronennahen, frisch abgestorbenen Eichenästen (Frisch-Totholzbesiedler).



Abb. 4: Die engeringstypische Larve des Balkenschchröters (*Dorcus parallelepipedus*) lebt in älterem, abgestorbenen Laubhölzern (Alt-Totholzbesiedler) größerer Dimension, v.a. in Stammholz. Wegen unzureichendem Totholzangebot in vielen heimischen Wäldern ist diese ansonsten nicht sehr anspruchsvolle Art vielerorts verschwunden oder selten.



► **xylobionte Sonderbiologen** (s-Arten): succiphage, necrophage, coprophage, saprophage, nidicole, pollenophage, etc. Besiedler von Holzstrukturen (Baumsaftfresser, Kommensalen, Schmarotzer, Chitin-, Leichen- und Kotfresser in Nestern und Brutgängen anderer holzbesiedelnder Insekten, etc.), Baumphytotelmen-Besiedler u.a.

Eine Charakterisierung verschiedener Wald-Lebensraumtypen (Hoch-, Mittel- und Niederwälder, Hute- und Solitärbaumbestände, Reservate und Wirtschaftswälder, Bruchwälder, Streuobstbestände etc.) anhand Differential-Spektren der Substratgilden xylobionter Käfer wird aus Platzgründen in einem weiteren Beitrag folgen (BUSSLER & SCHMIDL, in Vorb.).

3.2 Indikatorarten und waldökologisch besonders relevante Arten: „!“

Nicht erfassbar sind mit obiger Substratgildeneinteilung historische Aspekte eines Bestandes wie Faunentradition, Bestandskontinuität (Bestockungs- und Bestandsklima-Tradition) und Waldgeschichte, wie sie von speziellen Indikatorarten („Urwald“-Arten, Stenotope, Migrationsschwache etc.) abgeleitet werden können. Für diesen Bewertungsaspekt und für waldökologisch besonders bedeutsame Arten führen wir eine Kennzeichnung der betreffenden xylobion-

ten Käferarten mit „!“ ein, um bei einem gehäuften Auftreten solcher Zeigerarten eine über Rote-Liste-Status und rein faunistisch orientierte Besprechung hinausgehende Maßzahl zur Verfügung zu haben. Die Indikatorarten sollten bei Managementplänen besonders berücksichtigt werden.

3.3 Erfassungsstandard für die in landschaftsökologischen Bearbeitungen zu berücksichtigenden Käferfamilien: LÖR

Muss man alle Käfergruppen beherrschen, um einen Wald mittels xylobionter Käfer in landschaftsökologischen Fragestellungen bewerten zu können? Kurzflügler, Schim-

melkäfer, Weichkäfer und andere taxonomisch und oft auch hinsichtlich ihrer ökologisch Einstufung „schwierige“ Käfergruppen nehmen in der Auswertung (Determination, Interpretation) von Xylobionten-Untersuchungen oft große Zeit in Anspruch oder sind nur unter Zuziehung der wenigen Fachspezialisten zu meistern. Bringen sie auch zusätzliche Information hinsichtlich der untersuchten Fragestellung? Wir schlagen hier die Reduktion der zu bearbeitenden xylobionten Käferfamilien auf (unserer Ansicht nach) repräsentative und taxonomisch wie ökologisch leichter bearbeitbare Gruppen vor: **LandschaftsÖkologisch Relevante Arten (LÖR)**. Ausdrücklich betont sei hier, dass dies für die bewertungsorientierte Fragestellung in der Landschaftsökologie und gutachterlichen Praxis gilt, nicht für faunistisch orientierte Erfassungen!

Die Tabelle der xylobionten Käfer Deutschlands (Tab. 2) enthält 1374 Arten aus 70 Familien. Als landschaftsökologisch relevant sind darin 40 Familien mit 779 Arten gekennzeichnet, die nach unserer Erfahrung eine informationsverlustfreie Bewertung von Gehölzbeständen nach dem Substratgilden-System erlauben (vertiefende Beispiele hierzu in einem weiteren Beitrag in dieser Zeitschrift, s.o.).

Tab. 1 vergleicht die Anteile der Substratgilden an der Gesamtartenliste xylobionter Käfer (Ges, 1374 Arten) und der reduzierten Liste auf landschaftsökologisch relevante Familien (LÖR, 779 Arten). Dabei zeigt sich, dass die prozentuale Relation zwischen den drei Haupt-Substratgilden a, f und p bei der LÖR-Liste annähernd der Relation in der Gesamtliste entspricht. Die „Sonderbiologen“ (s-Arten) sind durch den Wegfall einzelner Käferfamilien in ihrem Anteil von 4,2% auf 1,9% reduziert. Da diese Gruppe aufgrund der vielfältigen Biologien und uneinheitlichen Substratbeziehungen eine geringe Bewertungsrelevanz hinsichtlich der generellen Waldstruktur besitzt, ist dies nicht mit einem nennenswerten Informationsverlust verbunden. Dagegen steigt der Anteil der für Bewertungen besonders bedeutsamen Mulmhöhlenbesiedler (m-Arten) von 3,2% auf 4,5%, d.h. die Mulmhöhlenbesiedler sind im LÖR-Spektrum zum größten Teil noch vertreten und es ist kein qualitativer Informationsverlust zu befürchten. Ebenfalls nur geringe oder wie bei den Substratgilden-Artenanteilen (Ges n/% bzw. LÖR n/%)

→ Fortsetzung auf Seite 218

Tab. 1: Vergleich der Anteile der Substratgilden (a, f, p, m, s), Rote-Liste-Arten (RL) und Indikatorarten (!) (vgl. Text) bei Bearbeitung mit Gesamtartenliste xylobionter Käfer (Ges) und Reduktion auf landschaftsökologisch relevante Familien (LÖR), in absolut (n) und prozentual (%).

Gilde	Ges n / %	LÖR n / %	RL ges. n / %	RL LÖR n / %
a	580 / 42,2	331 / 42,5	351 / 43,2	205 / 40,9
f	455 / 33,1	270 / 34,7	235 / 28,9	166 / 33,1
p	237 / 17,3	128 / 16,4	144 / 17,7	84 / 16,8
m	44 / 3,2	35 / 4,5	42 / 5,2	35 / 7,0
s	58 / 4,2	15 / 1,9	41 / 5,0	11 / 2,2
Summa	1374 / 100	779 / 100	813 / 59,2	501 / 64,3
!	282	282		

Tab. 2: Substratgilden und Indikatorarten der xylobionten Käfer Deutschlands und Erfassungsstandard für die in landschaftsökologischen Bearbeitungen zu berücksichtigenden Käferfamilien.

Die Nomenklatur und Listenanordnung folgt KÖHLER & KLAUSNITZER (1998). Es bedeuten:

- ▶ Lucht-Code: EDV-Code nach LUCHT (1987 ff.), wie z.B. in KÖHLER & KLAUSNITZER (1998) verwendet
- ▶ Gilde (Substratgilde): f: Frischholzbesiedler; a: Altholzbesiedler; m: Mulmhöhlenbesiedler; p: Holzpilzbesiedler; s: xylobionte Sonderbiologien
- ▶ LÖR: Landschaftsökologisch relevante Arten: Familien gem. Bearbeitungsstandard (vgl. Text)
- ▶ !: Indikatorarten und waldökologisch besonders relevante Arten
- ▶ RLD = Gefährdungseinstufung nach der Roten Liste Deutschlands (GEISER 1998): 0 = ausgestorben oder verschollen; 1 = vom Aussterben bedroht; 2 = stark gefährdet; 3 = gefährdet; R = extrem selten; G = Gefährdung anzunehmen, Status unbekannt; V = Vorwarnliste; D = Daten defizitär

Lucht-Code	Familie/Art	Gilde	!	LÖR	RL D
01.-	Carabidae: Laufkäfer				
01-.028-.001-	Tachyta nana (Gyll., 1810)	a			
10.-	Histeridae: Stutzkäfer				
10-.001-.001-	Teretrius fabricii Mazur, 1972	a	!	x	2
10-.002-.001-	Plegaderus saucius Er., 1834	f		x	3
10-.002-.002-	Plegaderus vulneratus (Panz., 1797)	f		x	
10-.002-.003-	Plegaderus caesus (Hbst., 1792)	a		x	
10-.002-.004-	Plegaderus dissectus Er., 1839	a		x	3
10-.002-.005-	Plegaderus discus Er., 1839	f		x	3
10-.005-.001-	Abraeus granulum Er., 1839	a		x	3
10-.005-.002-	Abraeus parvulus Aubé, 1842	a	!	x	2
10-.005-.003-	Abraeus perpusillus (Marsh., 1802)	a		x	
10-.007-.002-	Acritus minutus (Hbst., 1792)	a		x	3
10-.0071.001-	Aeletes atomarius (Aube, 1842)	s	!	x	1
10-.016-.001-	Dendrophilus punctatus (Hbst., 1792)	s		x	
10-.019-.001-	Platylomalus complanatus (Panz., 1797)	a		x	
10-.020-.001-	Paromalus flavicornis (Hbst., 1792)	a		x	
10-.020-.002-	Paromalus parallelepipedus (Hbst., 1792)	f		x	
10-.021-.001-	Hololepta plana (Sulzer, 1776)	f		x	
10-.022-.002-	Epiurus comptus Er., 1834	a	!	x	1
10-.024-.002-	Platysoma deplanatum (Gyll., 1808)	a	!	x	1
10-.024-.003-	Platysoma compressum (Hbst., 1783)	a		x	
10-.024-.004-	Platysoma elongatum (Thunb., 1787)	f		x	
10-.024-.005-	Platysoma lineare (Er., 1834)	f		x	
10-.024-.006-	Platysoma angustatum (Thunb., 1794)	f		x	
10-.0241.001-	Eblisia minor (Rossi, 1792)	a		x	
11.-	Sphaeritidae: Scheinstutzkäfer				
11-.001-.001-	Sphaerites glabratus (F., 1792)	s			
14.-	Cholevidae: Nestkäfer				
14-.002-.001-	Nemadus colonoides (Kr., 1851)	s			3
14-.004-.001-	Anemadus strigosus (Kr., 1852)	s			2
14-.009-.002-	Drepscica umbrina (Er., 1837)	a			2
16.-	Leiodidae: Schwammkugelkäfer				
16-.007-.001-	Anisotoma humeralis (F., 1792)	p			
16-.007-.002-	Anisotoma axillaris Gyll., 1810	p			
16-.007-.003-	Anisotoma castanea (Hbst., 1792)	p			
16-.007-.004-	Anisotoma glabra (Kug., 1794)	p			
16-.007-.005-	Anisotoma orbicularis (Hbst., 1792)	p			
16-.008-.001-	Liodopria serricornis (Gyll., 1813)	p			3
16-.011-.013-	Agathidium nigripenne (F., 1792)	p			
18.-	Scydmaenidae: Ameisenkäfer				
18-.001-.001-	Euthiconus conicicollis (Fairm.Lab., 1855)	a			1
18-.005-.005-	Neuraphes carinatus (Muls., 1861)	a			
18-.005-.012-	Neuraphes plicicollis Rtt., 1879	a			

Lucht-Code	Familie/Art	Gilde	!	LÖR	RL D
18-.006-.002-	Scydmorephes sparshalli (Denny, 1825)	a			3
18-.006-.004-	Scydmorephes minutus (Chaud., 1845)	a			2
18-.007-.005-	Stenichnus godarti (Latr., 1806)	a			
18-.007-.006-	Stenichnus foveola Rey, 1888	a			2
18-.007-.010-	Stenichnus bicolor (Denny, 1825)	a			
18-.008-.002-	Microscydms minimus (Chaud., 1845)	a			3
18-.009-.015-	Euconnus pragensis (Mach., 1923)	s			3
18-.010-.003-	Scydmaenus perrisii Rtt., 1881	s			2
18-.010-.004-	Scydmaenus hellwigii (Hbst., 1792)	s			3
21.-	Ptiliidae: Federflügler				
21-.001-.001-	Nossidium pilosellum (Marsh., 1802)	a			3
21-.002-.001-	Ptenidium gressneri Er., 1845	a			3
21-.002-.003-	Ptenidium turgidum Thoms., 1855	a			3
21-.005-.003-	Micridium halidai (Matth., 1868)	a			3
21-.009-.002-	Ptilium caledonicum (Shp., 1871)	a			1
21-.012-.002-	Pinella limbata (Heer, 1841)	a			
21-.012-.003-	Pinella denticollis (Fairm., 1857)	a			1
21-.012-.004-	Pinella aptera (Guer., 1839)	a			
21-.012-.006-	Pinella tenella (Er., 1845)	a			3
21-.012-.007-	Pinella microscopica (Gillm., 1845)	a			1
21-.012-.008-	Pinella errabunda Johns., 1975	a			
21-.013-.001-	Pteryx suturalis (Heer, 1841)	a			
21-.017-.001-	Baocrara variolosa (Muls.Rey, 1867)	a			3
23.-	Staphylinidae: Kurzflügler				
23-.002-.001-	Siagonium quadricorne Kirby, 1815	f			3
23-.002-.002-	Siagonium humerale Germ., 1817	f			
23-.0022.001-	Scaphidium quadrimaculatum Ol., 1790	p			
23-.0023.001-	Scaphisoma agaricinum (L., 1758)	p			
23-.0023.002-	Scaphisoma inopinatum Löbl, 1967	p			2
23-.0023.003-	Scaphisoma boleti (Panz., 1793)	p			
23-.0023.004-	Scaphisoma assimile Er., 1845	p			
23-.0023.006-	Scaphisoma subalpinum Rtt., 1881	p			2
23-.0023.007-	Scaphisoma balcanicum Taman., 1954	p			3
23-.0023.008-	Scaphisoma obenbergeri Löbl, 1963	p			3
23-.0024.001-	Caryoscapha limbatum (Er., 1845)	p			3
23-.003-.001-	Thoracophorus corticinus Motsch., 1837	s			1
23-.005-.001-	Phloeocharis subtilissima Mannh., 1830	a			
23-.008-.008-	Megarthus hemipterus (Ill., 1794)	p			3
23-.011-.001-	Acrulia inflata (Gyll., 1813)	p			
23-.014-.001-	Phyllodrepa melanocephala (F., 1787)	s			3
23-.014-.004-	Phyllodrepa nigra (Grav., 1806)	s			3
23-.014-.011-	Phyllodrepa linearis (Zett., 1828)	a			2
23-.014-.012-	Phyllodrepa ioptera (Steph., 1834)	a			
23-.014-.014-	Phyllodrepa vilis (Er., 1840)	s			1
23-.014-.015-	Phyllodrepa gracilicornis (Fairm.Lab., 1856)	s			2
23-.0141.001-	Hapalaraea pygmaea (Payk., 1800)	a			3
23-.0142.001-	Hypopycna rufula (Er., 1840)	a			3
23-.016-.005-	Phloeonomus pusillus (Grav., 1806)	f			
23-.016-.006-	Phloeonomus punctipennis Thoms., 1867	f			
23-.016-.007-	Phloeonomus minimus (Er., 1839)	f			2
23-.0161.001-	Xylostiba monilicornis (Gyll., 1810)	f			
23-.0161.002-	Xylostiba bosnicus (Bernh., 1902)	f			
23-.0162.001-	Phloeostiba planus (Payk., 1792)	f			
23-.0162.002-	Phloeostiba lapponicus (Zett., 1838)	f			
23-.0163.001-	Paraphloeostiba gayndahensis Macleay, 1871	f			
23-.023-.001-	Phyllodrepoidea crenata (Grav., 1802)	a			3
23-.037-.003-	Coryphium angusticolle Steph., 1834	a			

Lucht-Code	Familie/Art	Gilde	!	LÖR	RL D
23-074-001-	Metoponcus brevicornis (Er., 1839)	f			1
23-078-001-	Nudobius lentus (Grav., 1806)	f			
23-0801.001-	Hypnogyra glabra (Nordm., 1837)	a			3
23-081-001-	Atrecus affinis (Payk., 1789)	a			
23-081-002-	Atrecus longiceps (Fauv., 1872)	a			1
23-081-003-	Atrecus pilicornis (Payk., 1790)	a			2
23-087-001-	Hesperus rufipennis (Grav., 1802)	a			2
23-088-006-	Philonthus subuliformis (Grav., 1802)	s			
23-090-009-	Gabrius splendidulus (Grav., 1802)	a			
23-090-010-	Gabrius exspectatus Smet., 1952	a			2
23-103-001-	Velleius dilatatus (F., 1787)	s			3
23-104-002-	Quedius truncicola Fairm. & Lab., 1856	m			3
23-104-003-	Quedius infuscatus Er., 1840	m			2
23-104-004-	Quedius microps Grav., 1847	m			3
23-104-014-	Quedius brevicornis Thoms., 1860	s			3
23-104-018-	Quedius maurus (Sahlb., 1830)	a			
23-104-019-	Quedius xanthopus Er., 1839	a			
23-104-020-	Quedius scitus (Grav., 1806)	m			
23-104-024-	Quedius plagiatus Mannh., 1843	a			3
23-111-002-	Lordithon bicolor (Grav., 1794)	p			0
23-111-004-	Lordithon trimaculatus (Payk., 1800)	p			1
23-111-008-	Lordithon pulchellus (Mannh., 1830)	p			2
23-111-009-	Lordithon speciosus Er., 1839	p			3
23-1111.001-	Carphacis striatus (Ol., 1794)	p			2
23-113-002-	Sepedophilus testaceus (F., 1792)	a			
23-113-005-	Sepedophilus bipunctatus (Grav., 1802)	a			
23-113-006-	Sepedophilus binotatus (Grav., 1802)	a			1
23-113-007-	Sepedophilus bipustulatus (Grav., 1802)	a			1
23-117-008-	Tachinus bipustulatus (F., 1792)	s			2
23-126-003-	Oligota granaria Er., 1837	a			
23-1261.002-	Holobus apicatus (Er., 1837)	a			3
23-1262.012-	Cypha pulicaria (Er., 1839)	a			3
23-1262.013-	Cypha hansenii (Palm, 1949)	a			2
23-130-008-	Gyrophaena rugipennis Muls.Rey, 1861	p			1
23-130-010-	Gyrophaena poweri Crotch, 1866	p			
23-130-011-	Gyrophaena minima Er., 1837	p			
23-130-013-	Gyrophaena congrua Er., 1837	p			3
23-130-014-	Gyrophaena hansenii Strand, 1946	p			2
23-130-015-	Gyrophaena williamsii Strand, 1935	p			
23-130-018-	Gyrophaena lucidula Er., 1837	p			3
23-130-019-	Gyrophaena transversalis Strand, 1939	p			1
23-130-020-	Gyrophaena joyi Wendeler, 1924	p			
23-130-022-	Gyrophaena angustata (Steph., 1832)	p			
23-130-023-	Gyrophaena strictula Er., 1839	p			
23-130-024-	Gyrophaena polita (Grav., 1802)	p			3
23-130-025-	Gyrophaena boleti (L., 1758)	p			
23-1301.001-	Agaricochara latissima (Steph., 1832)	p			3
23-131-001-	Cyphea curtula (Er., 1837)	f			2
23-132-001-	Placusa complanata Er., 1839	f			
23-132-002-	Placusa depressa Maekl., 1845	f			
23-132-003-	Placusa tachyporoides (Walfl, 1838)	f			
23-132-004-	Placusa incompleta Sjöb., 1934	f			3
23-132-005-	Placusa atrata (Mannh., 1831)	f			
23-132-006-	Placusa pumilio (Grav., 1802)	f			
23-132-007-	Placusa adscita Er., 1839	f			0
23-133-001-	Homalota plana (Gyll., 1810)	f			
23-134-001-	Anomognathus cuspidatus (Er., 1839)	f			

Lucht-Code	Familie/Art	Gilde	!	LÖR	RL D
23-135-001-	Silusa rubiginosa Er., 1837	s			
23-135-002-	Silusa rubra Er., 1839	s			3
23-139-001-	Pseudomicrodota jelineki (Krasa, 1914)	a			1
23-141-001-	Leptusa pulchella (Mannh., 1830)	a			
23-141-003-	Leptusa norvegica Strand., 1941	a			2
23-141-004-	Leptusa fumida (Er., 1839)	a			
23-142-001-	Euryusa castanoptera Kr., 1856	a			
23-142-002-	Euryusa optabilis Heer, 1839	s			
23-142-003-	Euryusa sinuata Er., 1837	s			3
23-142-004-	Euryusa coarctata Märk., 1844	s			2
23-143-001-	Tachysida gracilis (Er., 1837)	a			1
23-145-001-	Phymatura brevicollis (Kr., 1856)	p			1
23-147-001-	Bolitochara obliqua Er., 1837	p			
23-147-002-	Bolitochara bella Märk., 1844	p			
23-147-003-	Bolitochara mulsantii Shp., 1875	p			
23-147-004-	Bolitochara pulchra (Grav., 1806)	p			
23-147-005-	Bolitochara lucida (Grav., 1802)	p			
23-172-002-	Notothecta confusa (Märk., 1844)	s			2
23-182-002-	Dinaraea aequata (Er., 1837)	a			
23-182-003-	Dinaraea linearis (Grav., 1802)	a			
23-182-004-	Dinaraea arcana (Er., 1839)	a			3
23-183-001-	Paranopleta inhamilis (Kr., 1856)	a			2
23-184-001-	Dadobia immersa (Er., 1837)	a			
23-188-037-	Atheta fungivora (Thoms., 1867)	p			
23-188-042-	Atheta euryptera (Steph., 1832)	s			
23-188-060-	Atheta speluncicollis Bernh., 1909	p			1
23-188-126-	Atheta picipes (Thoms., 1856)	p			
23-188-185-	Atheta basicornis (Muls.Rey, 1852)	p			3
23-188-186-	Atheta myrmecobia (Kr., 1856)	p			
23-188-188-	Atheta oblita (Er., 1839)	p			
23-188-190-	Atheta boletophila (Thoms., 1856)	p			2
23-188-196-	Atheta pilicornis (Thoms., 1852)	p			
23-194-001-	Thamiaraea cinnamomea (Grav., 1802)	s			3
23-194-002-	Thamiaraea hospita (Märk., 1844)	s			2
23-201-001-	Phloeopora teres (Grav., 1802)	f			
23-201-002-	Phloeopora opaca Bernh., 1902	f			2
23-201-003-	Phloeopora concolor (Kr., 1856)	f			1
23-201-004-	Phloeopora testacea (Mannh., 1830)	f			
23-201-005-	Phloeopora nitidiventris Fauv., 1900	f			2
23-201-006-	Phloeopora corticalis (Grav., 1802)	f			
23-201-007-	Phloeopora scribae (Epph., 1884)	f			
23-201-008-	Phloeopora bernhaueri Lohse, 1984	f			3
23-201-009-	Phloeopora aliena Lohse, 1984	f			1
23-223-0331.	Oxyopoda arborea Zerche, 1994	p			1
23-223-058-	Oxyopoda recondita Kr., 1856	a			3
23-228-001-	Ischnoglossa prolixa (Grav., 1802)	f			
23-228-003-	Ischnoglossa obscura Wunderle, 1990	f			
23-229-001-	Dexiogyga corticina (Er., 1837)	a			
23-231-005-	Thiasophila inquilina (Märk., 1842)	s			2
24-	Pselaphidae: Palpenkäfer				
24-002-001-	Bibloporus ultimus Guillb., 1892	a			1
24-002-002-	Bibloporus bicolor (Denny, 1825)	a			
24-002-003-	Bibloporus minutus Raffr., 1914	a			
24-002-004-	Bibloporus mayeti Guillb., 1888	a			2
24-006-001-	Euplectus nanus (Reichb., 1816)	a			
24-006-002-	Euplectus kirbyi Denny, 1825	a			1
24-006-003-	Euplectus piceus Motsch., 1835	a			

Lucht-Code	Familie/Art	Gilde	!	LÖR	RL D
24-006-004-	Euplectus decipiens Raffr., 1910	a			2
24-006-005-	Euplectus sparsus Bes., 1964	a			2
24-006-006-	Euplectus infirmus Raffr., 1910	a			2
24-006-007-	Euplectus bescidicus Rtt., 1881	a			2
24-006-012-	Euplectus bonvouloiri Rtt., 1881	a			3
24-006-013-	Euplectus punctatus Muls., 1861	a			
24-006-0131-	Euplectus tholini Guillb., 1888	a			1
24-006-015-	Euplectus karsteni (Reichb., 1816)	a			
24-006-016-	Euplectus fauveli Guillb., 1888	a			
24-006-017-	Euplectus brunneus (Grimm., 1841)	a			
24-006-018-	Euplectus duponti Aubé, 1833	a			1
24-007-001-	Leptoptectus spinolae (Aubé, 1844)	a			3
24-008-002-	Plectophloeus fleischeri Mach., 1929	a			1
24-008-004-	Plectophloeus erichsoni (Aubé, 1844)	a			2
24-008-005-	Plectophloeus nubigena (Rtt., 1876)	a			3
24-008-006-	Plectophloeus nitidus (Fairm., 1857)	a			
24-008-007-	Plectophloeus rhenanus (Rtt., 1881)	a			1
24-008-009-	Plectophloeus fischeri (Aube, 1833)	a			
24-010-001-	Saulcyella schmidtii (Märk., 1844)	a			1
24-012-001-	Trichonyx sulcicollis (Reichb., 1816)	a			3
24-014-001-	Batrisus formicarius Aubé, 1833	s			
24-015-001-	Batrisodes delaportii (Aube, 1833)	s			
24-015-002-	Batrisodes venustus (Reichb., 1816)	s			
24-015-004-	Batrisodes adnexus (Hampe, 1863)	s			2
24-015-005-	Batrisodes buquetii (Aube, 1833)	s			2
24-015-0051-	Batrisodes unisexualis Bes., 1988	s			3
24-015-007-	Batrisodes oculatus (Aube, 1833)	s			1
24-029-001-	Tyrus mucronatus (Panz., 1803)	a			3
25-	Lycidae: Rotdeckenkäfer				
25-001-001-	Dictyopterus aurora (Hbst., 1784)	a		x	
25-0011-001-	Benibotarus taygetanus (Pic, 1905)	a	!	x	1
25-002-001-	Pyropterus nigroruber (DeGeer, 1774)	a		x	
25-003-001-	Lopherus rubens (Gyll., 1817)	a		x	
25-004-001-	Platycis minutus (F., 1787)	a		x	
25-004-002-	Platycis cosnardi (Chevr., 1829)	a	!	x	2
25-005-001-	Lygisteropterus sanguineus (L., 1758)	a		x	
27-	Cantharidae: Weichkäfer				
27-008-001-	Malthinus punctatus (Fourcr., 1785)	a			
27-008-002-	Malthinus seriepunctatus Kiesw., 1851	a			
27-008-003-	Malthinus fasciatus (Ol., 1790)	a			3
27-008-004-	Malthinus balteatus Suffr., 1851	a			
27-008-005-	Malthinus facialis Thoms., 1864	a			3
27-008-006-	Malthinus glabellus Kiesw., 1852	a			
27-008-009-	Malthinus biguttatus (L., 1758)	a			
27-008-010-	Malthinus frontalis (Marsh., 1802)	a			
27-009-001-	Malthodes debilis Kiesw., 1852	a			3
27-009-002-	Malthodes flavoguttatus Kiesw., 1852	a			3
27-009-003-	Malthodes dispar (Germ., 1824)	a			
27-009-004-	Malthodes caudatus Weise, 1892	a			2
27-009-006-	Malthodes europaeus Wittm., 1970	a			2
27-009-007-	Malthodes transeuropaeus Wittm., 1970	a			2
27-009-008-	Malthodes fibulatus Kiesw., 1852	a			3
27-009-009-	Malthodes misellus Kiesw., 1852	a			
27-009-010-	Malthodes maurus (Cast., 1840)	a			
27-009-011-	Malthodes fuscus (Waltl, 1838)	a			
27-009-012-	Malthodes minimus (L., 1758)	a			

Lucht-Code	Familie/Art	Gilde	!	LÖR	RL D
27-009-013-	Malthodes spretus Kiesw., 1852	a			3
27-009-014-	Malthodes alpicola Kiesw., 1852	a			
27-009-015-	Malthodes guttifer Kiesw., 1852	a			
27-009-016-	Malthodes marginatus (Latr., 1806)	a			
27-009-017-	Malthodes mysticus Kiesw., 1852	a			
27-009-018-	Malthodes trifurcatus Kiesw., 1852	a			
27-009-020-	Malthodes boicus Kiesw., 1863	a			0
27-009-021-	Malthodes hexacanthus Kiesw., 1852	a			
27-009-022-	Malthodes pumilus (Breb., 1835)	a			
27-009-023-	Malthodes montanus Kiesw., 1863	a			2
27-009-024-	Malthodes spathifer Kiesw., 1852	a			
27-009-025-	Malthodes lobatus Kiesw., 1852	a			2
27-009-026-	Malthodes subductus Kiesw., 1863	a			0
27-009-027-	Malthodes crassicornis (Mäckl., 1846)	a			3
27-009-028-	Malthodes holdhausi Kaszab, 1955	a			3
27-009-031-	Malthodes dimidiaticollis (Rosh., 1847)	a			0
27-009-032-	Malthodes brevicollis (Payk., 1789)	a			
27-009-033-	Malthodes liegeli Weise, 1890	a			3
29-	Malachiidae: Zipfelkäfer				
29-001-001-	Troglops albicans (L., 1767)	a			3
29-001-004-	Troglops cephalotes (Ol., 1790)	a			2
29-003-001-	Hypebaeus flavipes (F., 1787)	a			3
29-006-0032-	Malachius bipustulatus (L., 1758)	a			
29-011-001-	Sphinginus lobatus (Ol., 1790)	a			2
30-	Melyridae: Wollhaarkäfer				
30-002-001-	Aplocnemus impressus (Marsh., 1802)	a			
30-002-002-	Aplocnemus nigricornis (F., 1792)	a			
30-002-003-	Aplocnemus virens (Suffr., 1843)	a			2
30-002-005-	Aplocnemus tarsalis (Sahlb., 1822)	a			3
30-002-006-	Aplocnemus alpestris Kiesw., 1861	a			1
30-002-008-	Aplocnemus chalconatus (Germ., 1817)	a			0
30-003-001-	Trichocele floralis (Ol., 1790)	a			3
30-003-002-	Trichocele memnonia (Kiesw., 1861)	a			3
30-005-001-	Dasytes niger (L., 1761)	a			
30-005-002-	Dasytes alpigradus Kiesw., 1863	a			
30-005-003-	Dasytes obscurus Gyll., 1813	a			
30-005-004-	Dasytes subalpinus Baudi, 1873	a			3
30-005-005-	Dasytes cyaneus (F., 1775)	a			
30-005-006-	Dasytes nigrocyanus Muls.Rey, 1868	a			2
30-005-007-	Dasytes virens (Marsh., 1802)	a			
30-005-008-	Dasytes plumbeus (Müll., 1776)	a			
30-005-009-	Dasytes aeratus Steph., 1830	a			
30-005-010-	Dasytes subaeneus Schönh., 1817	a			3
30-005-011-	Dasytes fuscus (Ill., 1801)	a			
301-	Phloiophilidae				
301.001-001-	Phloiophilus edwardsii Steph., 1830	p	!	x	2
31-	Cleridae: Buntkäfer				
31-001-001-	Denops albofasciatus (Charp., 1825)	a	!	x	1
31-002-001-	Tillus elongatus (L., 1758)	a		x	3
31-003-001-	Tilloidea unifasciata (F., 1787)	f	!	x	2
31-005-001-	Allonyx quadrimaculatus (Schall., 1783)	a	!	x	1
31-006-001-	Opilo pallidus (Ol., 1795)	a	!	x	1
31-006-002-	Opilo mollis (L., 1758)	a		x	
31-006-003-	Opilo domesticus (Sturm, 1837)	a	!	x	2
31-007-001-	Thanasimus formicarius (L., 1758)	f		x	
31-007-002-	Thanasimus femoralis (Zett.)	f		x	

Lucht-Code	Familie/Art	Gilde	!	LÖR	RL D
31-007-003-	Thanasimus pectoralis Fuss, 1863	f		x	3
31-008-001-	Clerus mutillarius F., 1775	f	!	x	1
31-011-001-	Dermestoides sanguinicollis (F., 1787)	a	!	x	1
31-012-001-	Tarsostenus univittatus (Rossi, 1792)	a		x	
31-013-001-	Korynetes caeruleus (DeGeer, 1775)	a		x	
31-013-002-	Korynetes ruficornis Sturm, 1837	a		x	
31-015-001-	Opetiopalpus scutellaris (Panz., 1797)	a	!	x	0
32-	Derodontidae: Knopfkäfer				
32-001-001-	Derodontus macularis (Fuss, 1850)	p	!	x	1
321.	Trogositidae: Jagdkäfer				
321.001-001-	Nemosoma elongatum (L., 1761)	f		x	
321.002-001-	Temnochila caerulea (Ol., 1790)	a	!	x	0
321.003-002-	Tenebroides fuscus (Goeze, 1777)	a	!	x	2
322.	Peltidae: Flachkäfer				
322.001-001-	Peltis grossa (L., 1758)	p	!	x	1
322.002-001-	Calitys scabra (Thunb., 1784)	p	!	x	1
322.003-001-	Ostoma ferruginea (L., 1758)	p	!	x	2
322.004-001-	Thymalus limbatus (F., 1787)	p	!	x	3
323.	Lophocateridae:				
323.002-001-	Grynocharis oblonga (L., 1758)	p	!	x	2
33-	Lymexylonidae: Werftkäfer				
33-001-001-	Hylecoetus dermestoides (L., 1761)	f		x	
33-002-001-	Lymexylon navale (L., 1758)	a	!	x	3
34-	Elateridae: Schnellkäfer				
34-001-003-	Ampedus sinuatus Germ., 1844	a	!	x	2
34-001-004-	Ampedus erythrogonus (Müll., 1821)	a		x	3
34-001-005-	Ampedus rufipennis (Steph., 1830)	a		x	2
34-001-0051.	Ampedus forticornis Schwarz, 1900	a	!	x	
34-001-007-	Ampedus tristis (L., 1758)	a	!	x	1
34-001-008-	Ampedus balteatus (L., 1758)	a		x	
34-001-010-	Ampedus praeustus (F., 1792)	a	!	x	2
34-001-011-	Ampedus cardinalis (Schdte., 1865)	m	!	x	1
34-001-012-	Ampedus aethiops (Lacord., 1835)	a		x	
34-001-013-	Ampedus brunnicornis Germ., 1844	m	!	x	1
34-001-014-	Ampedus nigerrimus (Lacord., 1835)	a	!	x	3
34-001-015-	Ampedus sanguineus (L., 1758)	a		x	
34-001-016-	Ampedus cinnabarinus (Eschz., 1829)	a		x	3
34-001-017-	Ampedus pomonae (Steph., 1830)	a		x	
34-001-018-	Ampedus sanguinolentus (Schrk., 1776)	a		x	
34-001-019-	Ampedus pomorum (Hbst., 1784)	a		x	
34-001-0192.	Ampedus nemoralis Bouwer, 1980	a		x	3
34-001-020-	Ampedus hjorti (Rye, 1905)	m	!	x	2
34-001-0201.	Ampedus quercicola (Buys., 1887)	a		x	3
34-001-0202.	Ampedus triangulum (Dorn, 1925)	a	!	x	3
34-001-021-	Ampedus nigroflavus (Goeze, 1777)	a		x	3
34-001-022-	Ampedus elongatulus (F., 1787)	a		x	3
34-001-023-	Ampedus melanurus Muls.Guillb., 1855	a	!	x	1
34-001-024-	Ampedus elegantulus (Schönh., 1817)	a	!	x	1
34-001-025-	Ampedus vandalitiae Lohse, 1976	m	!	x	1
34-001-026-	Ampedus nigrinus (Hbst., 1784)	a		x	
34-001-0261.	Ampedus auripes (Reitter, 1895)	a		x	
34-0011.001-	Brachygonus megerlei (Lacord., 1835)	a	!	x	2
34-0011.002-	Brachygonus dubius (PlatiaCate, 1990)	m	!	x	1
34-0011.003-	Brachygonus ruficeps (Muls.Guillb., 1855)	m	!	x	1
34-002-001-	Ischnodes sanguinicollis (Panz., 1793)	m	!	x	1

Lucht-Code	Familie/Art	Gilde	!	LÖR	RL D
34-003-001-	Megapenthes lugens (Redt., 1842)	m	!	x	1
34-004-001-	Procræus tibialis (Lacord., 1835)	m	!	x	2
34-005-001-	Podeonius acuticornis (Germ., 1824)	m	!	x	1
34-007-001-	Elater ferrugineus L., 1758	m	!	x	2
34-016-002-	Melanotus rufipes (Hbst., 1784)	a		x	
34-016-003-	Melanotus castanipes (Payk., 1800)	a		x	
34-016-006-	Melanotus crassicolis (Er., 1841)	a		x	
34-018-001-	Lacon punctatus (Hbst., 1779)	a	!	x	0
34-018-002-	Lacon lepidopterus (Panz., 1801)	a	!	x	0
34-018-004-	Lacon querceus (Hbst., 1784)	m	!	x	1
34-0181.001-	Danosoma fasciatus (L., 1758)	a	!	x	1
34-026-001-	Anostirus purpureus (Poda, 1761)	a		x	
34-026-002-	Anostirus gracilicollis (Stierl., 1896)	a	!	x	1
34-026-003-	Anostirus castaneus (L., 1758)	a		x	
34-026-005-	Anostirus sulphuripennis (Germ., 1843)	a		x	3
34-030-001-	Calambus bipustulatus (L., 1767)	a		x	
34-031-001-	Hypoganus inunctus (Lacord., 1835)	a		x	3
34-033-001-	Denticollis borealis (Payk., 1800)	a	!	x	0
34-033-002-	Denticollis rubens Pill.Mitt., 1783	a	!	x	2
34-033-004-	Denticollis linearis (L., 1758)	a		x	
34-036-001-	Limoniscus violaceus (Müll., 1821)	m	!	x	1
34-0371.001-	Diacanthous undulatus (DeGeer, 1774)	a	!	x	3
34-038-001-	Stenagostus rufus (DeGeer, 1774)	a	!	x	3
34-038-002-	Stenagostus rhombeus (Ol., 1790)	a	!	x	3
34-040-001-	Crepidophorus mutilatus (Rosh., 1847)	m	!	x	2
34-049-002-	Cardiophorus gramineus (Scop., 1763)	a	!	x	2
35-	Cerophytidae: Mulmkäfer				
35-001-001-	Cerophytum elateroides (Latr., 1804)	a	!	x	2
36-	Eucnemidae: Schienenkäfer				
36-001-001-	Melasis buprestoides (L., 1761)	f		x	
36-002-001-	Isorhipis melasoides (Cast., 1835)	f		x	2
36-002-002-	Isorhipis marmottani (Bonv., 1871)	f	!	x	2
36-003-001-	Eucnemis capucina Ahr., 1812	a		x	3
36-004-001-	Dromaeolus barnabita (Villa, 1838)	a	!	x	2
36-007-001-	Rhacopus sahlbergi (Mannh., 1823)	a	!	x	1
36-007-003-	Rhacopus pyrenaeus (Bonv., 1872)	a	!	x	0
36-008-001-	Dirhagus emyi (Rouget, 1855)	a	!	x	2
36-008-002-	Dirhagus pygmaeus (F., 1792)	a		x	3
36-008-004-	Dirhagus lepidus (Rosh., 1847)	a		x	3
36-010-001-	Nematodes filum (F., 1801)	a	!	x	0
36-011-001-	Hylis olexai Palm, 1955	a		x	3
36-011-002-	Hylis cariniceps Rtt., 1902	a		x	3
36-011-003-	Hylis foveicollis (Thoms., 1874)	a		x	
36-011-004-	Hylis procerulus (Mannh., 1823)	a	!	x	1
36-012-001-	Xylophilus corticalis (Payk., 1800)	a	!	x	2
36-012-002-	Xylophilus testaceus (Hbst., 1806)	a	!	x	1
361.	Lissomidae				
361.001-001-	Drapetes cinctus (Panz., 1796)	a	!	x	3
38-	Buprestidae: Prachtkäfer				
38-001-002-	Acmaeodera degener (Scop., 1763)	f	!	x	1
38-0011.001-	Acmaeoderella flavofasciata (Pill.Mitt., 1783)	f	!	x	1
38-002-001-	Chalcophora mariana (L., 1758)	f	!	x	3
38-005-001-	Ptosima flavoguttata (Ill., 1803)	f	!	x	2
38-007-001-	Dicerca aenea (L., 1761)	f	!	x	0
38-007-002-	Dicerca berlinensis (Hbst., 1779)	f	!	x	2
38-007-003-	Dicerca alni (Fisch., 1823)	f	!	x	2

Lucht-Code	Familie/Art	Gilde	!	LÖR	RL D
38-007-004-	Dicerca furcata (Thunb., 1787)	f	!	x	1
38-007-005-	Dicerca moesta (F., 1782)	f	!	x	1
38-008-001-	Poecilontha variolosa (Payk., 1799)	f	!	x	2
38-009-001-	Scintillatrix dives Guillb., 1889	f	!	x	2
38-009-002-	Scintillatrix rutilans (F., 1777)	f	!	x	2
38-009-003-	Scintillatrix mirifica (Muls., 1855)	f	!	x	1
38-010-001-	Palmar festiva (L., 1758)	f	!	x	1
38-011-001-	Eurythrea austriaca (L., 1767)	f	!	x	0
38-011-002-	Eurythrea quercus (Hbst., 1780)	f	!	x	1
38-012-001-	Buprestis splendens F., 1775	f	!	x	0
38-012-002-	Buprestis rustica L., 1758	f		x	
38-012-003-	Buprestis haemorrhoidalis Hbst., 1780	f	!	x	2
38-012-004-	Buprestis novemmaculata L., 1767	f	!	x	2
38-012-005-	Buprestis octoguttata L., 1758	f	!	x	3
38-013-002-	Melanophila acuminata (DeGeer, 1774)	f	!	x	2
38-0131.001-	Trachypteris picta (Pall., 1773)	f	!	x	1
38-014-001-	Phaenops cyanea (F., 1775)	f		x	
38-014-002-	Phaenops formaneki Jacobs., 1913	f	!	x	3
38-015-002-	Anthaxia millefolii (F., 1801)	f	!	x	0
38-015-003-	Anthaxia umbellatarum (F., 1787)	f	!	x	0
38-015-005-	Anthaxia cichorii (Ol., 1790)	f	!	x	0
38-015-008-	Anthaxia deaurata (Gm., 1788)	f	!	x	1
38-015-009-	Anthaxia manca (L., 1767)	f	!	x	2
38-015-010-	Anthaxia candens (Panz., 1789)	f		x	2
38-015-011-	Anthaxia salicis (F., 1777)	f		x	3
38-015-012-	Anthaxia semicuprea Küst., 1851	f	!	x	2
38-015-013-	Anthaxia fulgurans (Schrk., 1789)	f	!	x	1
38-015-014-	Anthaxia podolica Mannh., 1837	f	!	x	1
38-015-015-	Anthaxia nitidula (L., 1758)	f		x	
38-015-0171.	Anthaxia mendizabali Cobos, 1965	f	!	x	2
38-015-018-	Anthaxia similis Saund., 1871	f		x	3
38-015-019-	Anthaxia helvetica Stierl., 1868	f		x	
38-015-021-	Anthaxia nigrojobata Roub., 1913	f	!	x	1
38-015-022-	Anthaxia sepulchralis (F., 1801)	f	!	x	2
38-015-023-	Anthaxia quadripunctata (L., 1758)	f		x	
38-015-024-	Anthaxia godeti Cast.Gory, 1839	f		x	
38-015-025-	Anthaxia nigrifolia (Ratz., 1837)	f	!	x	1
38-016-001-	Chrysobothris chrysostigma (L., 1758)	f		x	3
38-016-002-	Chrysobothris affinis (F., 1794)	f		x	
38-016-003-	Chrysobothris solieri Lap. Gory, 1837	f		x	3
38-016-004-	Chrysobothris igniventris Rtt., 1895	f		x	1
38-017-001-	Coraeus florentinus (Hbst., 1801)	f		x	1
38-017-002-	Coraeus undatus (F., 1787)	f	!	x	2
38-017-003-	Coraeus rubi (L., 1767)	f	!	x	1
38-019-001-	Nalanda fulgidicollis (Luc., 1846)	f	!	x	2
38-020-001-	Agrilus guerini Lacord., 1835	f	!	x	3
38-020-002-	Agrilus ater (L., 1767)	f	!	x	2
38-020-003-	Agrilus biguttatus (F., 1777)	f		x	
38-020-004-	Agrilus laticornis (Ill., 1803)	f		x	
38-020-005-	Agrilus obscuricollis Kiesw., 1857	f		x	
38-020-006-	Agrilus angustulus (Ill., 1803)	f		x	
38-020-007-	Agrilus sulcicollis Lacord., 1835	f		x	
38-020-008-	Agrilus graminis Cast.Gory, 1837	f		x	3
38-020-009-	Agrilus hastulifer (Ratz., 1837)	f	!	x	1
38-020-010-	Agrilus derasofasciatus Lacord., 1835	f		x	2
38-020-011-	Agrilus olivicolor Kiesw., 1857	f		x	
38-020-013-	Agrilus curtulus Muls.Rey, 1863	f	!	x	1

Lucht-Code	Familie/Art	Gilde	!	LÖR	RL D
38-020-014-	Agrilus convexicollis Redt., 1849	f		x	
38-020-015-	Agrilus cyanescens (Ratz., 1837)	f		x	
38-020-016-	Agrilus subauratus (Geb., 1833)	f		x	3
38-020-017-	Agrilus betuleti (Ratz., 1837)	f		x	
38-020-018-	Agrilus pseudocyanus Kiesw., 1857	f	!	x	1
38-020-019-	Agrilus pratensis (Ratz., 1839)	f		x	
38-020-020-	Agrilus salicis Friv., 1877	f	!	x	2
38-020-022-	Agrilus viridis (L., 1758)	f		x	
38-020-0221.	Agrilus ribesi Schaeff., 1946	f		x	3
38-020-023-	Agrilus populneus Schaeff., 1946	f	!	x	3
38-020-024-	Agrilus cuprescens Menetr., 1832	f		x	
38-020-027-	Agrilus integerrimus (Ratz., 1839)	f	!	x	3
38-020-028-	Agrilus auricollis Kiesw., 1857	f	!	x	2
38-020-029-	Agrilus sinuatus (Ol., 1790)	f		x	
38-020-030-	Agrilus mendax Mannh., 1837	f	!	x	1
38-020-031-	Agrilus cinctus (Ol., 1790)	f	!	x	2
38-020-032-	Agrilus antiquus Muls., 1863	f		x	
38-020-037-	Agrilus roscidus Kiesw., 1857	f		x	
38-020-039-	Agrilus viridicaerulans Mars., 1865	f		x	1
381.	Clambidae: Punktkäfer				
381.001-001-	Calyptomerus alpestris Redt., 1849	p			
40-	Scirtidae: Sumpfkäfer				
40-004-001-	Prionocyphon serricornis (Müll., 1821)	s			3
45-	Dermestidae: Speckkäfer				
45-002-001-	Attagenus schaefferi (Hbst., 1792)	s		x	
45-002-004-	Attagenus punctatus (Scop., 1772)	s	!	x	2
45-005-001-	Globicornis nigripes (F., 1792)	s		x	3
45-005-002-	Globicornis fasciata (Fairm., 1859)	s		x	1
45-005-003-	Globicornis marginata (Payk., 1798)	s		x	3
45-005-004-	Globicornis corticalis (Eichh., 1863)	s		x	2
45-006-001-	Megatoma undata (L., 1758)	s		x	3
45-007-001-	Ctesias serra (F., 1792)	s		x	
45-010-001-	Trinodes hirtus (F., 1781)	s		x	3
46-	Nosodendridae: Saftkäfer				
46-001-001-	Nosodendron fasciculare (Ol., 1790)	s	!	x	3
491.	Bothriidae				
491.001-001-	Bothriodes bipunctatus (Gmel., 1790)	a	!	x	1
491.002-001-	Teredus cylindricus (Ol., 1790)	a	!	x	1
491.003-001-	Oxytaemus cylindricus (Panz., 1796)	a	!	x	1
491.003-002-	Oxytaemus variolosus (Duf., 1843)	a	!	x	1
492.	Cerylonidae: Glat-Rindenkäfer				
492.001-001-	Philothermus evanescens Rtt., 1876	a	!	x	1
492.002-001-	Cerylon fagi Bris., 1867	a		x	
492.002-002-	Cerylon histeroideus (F., 1792)	a		x	
492.002-003-	Cerylon ferrugineum Steph., 1830	a		x	
492.002-004-	Cerylon impressum Er., 1845	a	!	x	2
492.002-005-	Cerylon deplanatum Gyll., 1827	f		x	3
50-	Nitidulidae: Glanzkäfer				
50-006-002-	Carpophilus sexpustulatus (F., 1791)	s			
50-009-002-	Epuraea guttata (Ol., 1811)	s			
50-009-003-	Epuraea fuscicollis (Steph., 1832)	s			
50-009-004-	Epuraea fageticola Audisio, 1991	f			0
50-009-005-	Epuraea neglecta (Heer, 1841)	f			
50-009-007-	Epuraea pallescens (Steph., 1832)	f			
50-009-008-	Epuraea laeviuscula (Gyll., 1827)	f			2

Lucht-Code	Familie/Art	Gilde	!	LÖR	RL D
50-009-009-	Eपुरaea deubeli Rtt., 1898	f			1
50-009-010-	Eपुरaea thoracica Tourn., 1872	f			3
50-009-011-	Eपुरaea angustula Sturm, 1844	f			3
50-009-012-	Eपुरaea oblonga (Hbst., 1793)	f			2
50-009-014-	Eपुरaea boreella (Zett., 1828)	f			3
50-009-015-	Eपुरaea marseuli Rtt., 1872	f			
50-009-016-	Eपुरaea pygmaea (Gyll., 1808)	f			
50-009-017-	Eपुरaea longula Er., 1845	f			
50-009-018-	Eपुरaea binotata Rtt., 1872	f			
50-009-020-	Eपुरaea terminalis (Mannh., 1843)	f			
50-009-022-	Eपुरaea longiclavus Sjöb., 1939	f			2
50-009-024-	Eपुरaea distincta (Grimm., 1841)	p			3
50-009-025-	Eपुरaea excisicollis Rtt., 1872	f			1
50-009-026-	Eपुरaea biguttata (Thunb., 1784)	s			
50-009-028-	Eपुरaea variegata (Hbst., 1793)	p			
50-009-030-	Eपुरaea muehli Rtt., 1908	f			3
50-009-032-	Eपुरaea silacea (Hbst., 1784)	p			3
50-009-035-	Eपुरaea rufomarginata (Steph., 1830)	p			
50-009-037-	Eपुरaea limbata (F., 1787)	p			
50-012-001-	Amphotis marginata (F., 1781)	s			
50-014-001-	Ipidea binotata Rtt., 1875	a			1
50-018-001-	Cyllodes ater (Hbst., 1792)	p			3
50-019-001-	Cychramus variegatus (Hbst., 1792)	p			
50-019-002-	Cychramus luteus (F., 1787)	p			
50-021-001-	Glischrochilus quadriguttatus (F., 1776)	f			
50-021-003-	Glischrochilus quadripunctatus (L., 1758)	f			
50-022-001-	Pityophagus ferrugineus (L., 1761)	f			
50-022-002-	Pityophagus laevior Ab., 1872	f			2
52-	Rhizophagidae: Rindenglanzkäfer				
52-001-002-	Rhizophagus grandis Gyll., 1827	f			3
52-001-003-	Rhizophagus depressus (F., 1792)	f			
52-001-004-	Rhizophagus ferrugineus (Payk., 1800)	f			
52-001-005-	Rhizophagus parallelocollis Gyll., 1827	f			
52-001-006-	Rhizophagus perforatus Er., 1845	f			
52-001-007-	Rhizophagus picipes (Ol., 1790)	f			
52-001-008-	Rhizophagus dispar (Payk., 1800)	f			
52-001-009-	Rhizophagus bipustulatus (F., 1792)	f			
52-001-0091.	Rhizophagus oblongicollis Blatch.Horner, 1892	a			1
52-001-010-	Rhizophagus nitidulus (F., 1798)	a			
52-001-012-	Rhizophagus parvulus (Payk., 1800)	f			
52-001-013-	Rhizophagus cribratus Gyll., 1827	a			
52-0011.001-	Cyanostolus aeneus (Richt., 1820)	f			3
53-	Cucujidae: Plattkäfer				
53-014-001-	Cucujus cinnaberinus (Scop., 1763)	f	!	x	1
53-015-001-	Pediacus depressus (Hbst., 1797)	f		x	
53-015-002-	Pediacus dermestoides (F., 1792)	f	!	x	1
53-015-003-	Pediacus fuscus Er., 1845	f	!	x	1
531.	Silvaniidae: Raubplattkäfer				
531.006-001-	Silvanus bidentatus (F., 1792)	f		x	
531.006-002-	Silvanus unidentatus (F., 1792)	a		x	
531.007-001-	Silvanoprus fagi (Guer., 1844)	a		x	
531.011-001-	Uleiota planata (L., 1761)	a		x	
531.012-001-	Dendrophagus crenatus (Payk., 1799)	a	!	x	2
532.	Phloeostichidae				
532.001-001-	Phloeostichus denticollis Redt., 1842	a	!	x	2

Lucht-Code	Familie/Art	Gilde	!	LÖR	RL D
54-	Erotylidae: Pilzkäfer				
54-001-001-	Tritoma bipustulata F., 1775	p		x	
54-001-002-	Tritoma subbasalis (Rtt., 1896)	p		x	2
54-002-001-	Triplax aenea (Schall., 1783)	p	!	x	3
54-002-002-	Triplax elongata Lacord., 1842	p	!	x	0
54-002-003-	Triplax russica (L., 1758)	p		x	
54-002-006-	Triplax melanocephala (Latr., 1804)	p	!	x	1
54-002-007-	Triplax scutellaris Chapr., 1825	p	!	x	2
54-002-008-	Triplax lepida (Fald., 1835)	p		x	2
54-002-009-	Triplax rufipes (F., 1775)	p	!	x	1
54-002-010-	Triplax collaris (Schall., 1783)	p	!	x	1
54-003-001-	Dacne notata (Gm., 1788)	p	!	x	0
54-003-003-	Dacne rufifrons (F., 1775)	p	!	x	2
54-003-004-	Dacne bipustulata (Thunb., 1781)	p		x	
54-003-005-	Dacne picta Crotch., 1873	p		x	
541.	Biphylidae: Pilzplattkäfer				
541.001-001-	Biphyllus lunatus (F., 1792)	p	!	x	1
541.002-001-	Diplocoelus fagi Guer., 1844	p		x	
55-	Cryptophagidae: Schimmelkäfer				
55-006-001-	Henoticus serratus (Gyll., 1808)	p			2
55-007-001-	Pteryngium crenatum (F., 1798)	p			3
55-008-008-	Cryptophagus angustus Ganglb., 1899	a			2
55-008-009-	Cryptophagus cylindrus Kiesw., 1858	a			
55-008-011-	Cryptophagus quercinus Kr., 1852	m			1
55-008-012-	Cryptophagus badius Sturm, 1845	m			
55-008-014-	Cryptophagus lysholmi Munst., 1932	p			1
55-008-017-	Cryptophagus subdepressus Gyll., 1827	p			
55-008-020-	Cryptophagus micaceus Rey, 1889	s			2
55-008-022-	Cryptophagus fuscicornis Sturm, 1845	m			2
55-008-023-	Cryptophagus labilis Er., 1846	m			2
55-008-024-	Cryptophagus confusus Bruce, 1934	m			0
55-008-026-	Cryptophagus intermedius Bruce, 1934	a			1
55-008-0271.	Cryptophagus acuminatus CoombsWoodr., 1955	p			1
55-008-029-	Cryptophagus dorsalis Sahlb., 1834	a			3
55-008-033-	Cryptophagus corticinus Thoms., 1863	a			1
55-008-041-	Cryptophagus ruficornis Steph., 1830	p			
55-0081.001-	Micrambe bimaculatus (Panz., 1798)	p			2
55-0081.005-	Micrambe abietis (Payk., 1798)	p			
55-0081.006-	Micrambe longitarsis (Sahlb., 1900)	p			2
55-012-002-	Caenoscelis ferruginea (Sahlb., 1820)	a			3
55-012-003-	Caenoscelis sibirica Rtt., 1889	a			2
55-014-005-	Atomaria morio Kol., 1846	s			3
55-014-006-	Atomaria ornata Heer, 1841	a			
55-014-033-	Atomaria turgida Er., 1846	a			
55-014-038-	Atomaria umbrina (Gyll., 1827)	p			
55-014-041-	Atomaria diluta Er., 1846	p			3
55-014-047-	Atomaria alpina Heer, 1841	p			2
55-014-048-	Atomaria subangulata Sahlb., 1926	p			1
55-014-0491.	Atomaria elongatula Er., 1846	p			3
55-014-051-	Atomaria pulchra Er., 1846	p			
55-014-052-	Atomaria atrata Rtt., 1875	p			2
55-014-053-	Atomaria procerula Er., 1846	p			3
55-014-054-	Atomaria bella Rtt., 1875	p			2
55-014-0541.	Atomaria lohsei Johns.Strand, 1968	p			
55-014-056-	Atomaria affinis Sahlb., 1834	p			1

Lucht-Code	Familie/Art	Gilde	!	LÖR	RL D
561.	Laemophloeidae				
561.001-001-	Laemophloeus monilis (F., 1787)	f			3
561.001-002-	Laemophloeus kraussi Ganglb., 1897	a			3
561.001-003-	Laemophloeus muticus (F., 1781)	f			0
561.002-001-	Placonotus testaceus (F., 1787)	f			
561.003-001-	Notolaemus castaneus (Er., 1845)	f			1
561.003-002-	Notolaemus unifasciatus (Payk., 1801)	f			2
561.004-001-	Cryptolestes duplicatus (Waltl, 1839)	f			
561.004-006-	Cryptolestes abietis (Wank., 1865)	f			1
561.004-007-	Cryptolestes corticinus (Er., 1846)	f			3
561.004-008-	Cryptolestes spartii (Curt., 1834)	f			3
561.005-002-	Leptophloeus juniperi (Grouv., 1874)	f			2
561.005-003-	Leptophloeus alternans (Er., 1846)	f			
561.005-004-	Leptophloeus clematidis (Er., 1846)	f			
561.006-001-	Lathropus sepicola (Müll., 1821)	f			2
58.	Latridiidae: Moderkäfer				
58-003-0031.	Latridius pseudominutus (Strand, 1958)	p			
58-003-0081.	Latridius hirtus (Gyll., 1827)	p			3
58-003-0101.	Latridius consimilis (Mannh., 1844)	p			1
58-003-012-	Latridius brevicollis (Thoms., 1868)	p			1
58-004-009-	Enicmus brevicornis (Mannh., 1844)	p			3
58-004-010-	Enicmus fungicola Thoms., 1868	p			
58-004-011-	Enicmus planipennis Strand, 1940	p			1
58-004-0121.	Enicmus frater Weise, 1972	p			3
58-004-013-	Enicmus testaceus (Steph., 1830)	p			2
58-004-016-	Enicmus atriceps Hansen, 1962	p			2
58-004-018-	Enicmus geminatus Rucker, 1981	a			1
58-0041-006-	Dienerella argus (Rtt., 1884)	s			2
58-0061-004-	Stephostethus pandellei (Bris., 1863)	p			3
58-0061-005-	Stephostethus sinuocollis (Fald., 1837)	p			2
58-0061-006-	Stephostethus alternans (Mannh., 1844)	p			
58-0061-007-	Stephostethus rugicollis (Ol., 1790)	p			
58-007-003-	Corticaria pineti Lohse, 1960	p			2
58-007-014-	Corticaria abietorum Motsch., 1867	p			3
58-007-015-	Corticaria foveola (Beck, 1817)	p			2
58-007-016-	Corticaria linearis (Payk., 1798)	p			
58-007-017-	Corticaria polypori Sahlb., 1900	a			2
58-007-0171.	Corticaria lateritia Mannh., 1844	a			1
58-007-0172.	Corticaria alleni Johns., 1974	a			2
58-007-0174.	Corticaria dubia Dajoz, 1970	a			1
58-007-018-	Corticaria longicollis (Zett., 1838)	s			
58-007-019-	Corticaria inconspicua Woll., 1860	s			3
58-007-020-	Corticaria bella Redt., 1849	a			1
58-008-0021.	Corticarina lambiana (Shp., 1910)	p			
58-008-003-	Corticarina obfuscata Strand, 1937	p			2
59.	Mycetophagidae: Baumschwammkäfer				
59-001-001-	Pseudotriphyllus suturalis (F., 1801)	p	!	x	1
59-002-001-	Triphyllus bicolor (F., 1792)	p		x	3
59-003-001-	Litargus connexus (Fourcr., 1785)	p		x	
59-004-001-	Mycetophagus quadripustulatus (L., 1761)	p		x	
59-004-002-	Mycetophagus ater (Rtt., 1879)	p	!	x	1
59-004-003-	Mycetophagus piceus (F., 1792)	p		x	3
59-004-004-	Mycetophagus salicis Bris., 1862	p		x	2
59-004-005-	Mycetophagus decempunctatus F., 1801	p	!	x	1
59-004-006-	Mycetophagus atomarius (F., 1792)	p		x	
59-004-007-	Mycetophagus quadriguttatus Müll., 1821	p		x	

Lucht-Code	Familie/Art	Gilde	!	LÖR	RL D
59-004-008-	Mycetophagus multipunctatus F., 1792	p	!	x	3
59-004-009-	Mycetophagus fulvicollis F., 1792	p	!	x	2
59-004-010-	Mycetophagus populi F., 1798	p	!	x	2
60.	Colydiidae: Rindenkäfer				
60-003-001-	Pycnomerus terebrans (Ol., 1790)	a	!	x	1
60-005-001-	Rhopalocerus rondanii (Villa, 1833)	a	!	x	1
60-010-001-	Diodesma subterranea Guer., 1844	a		x	3
60-011-001-	Coxelus pictus (Sturm, 1807)	p	!	x	1
60-013-001-	Synchita humeralis (F., 1792)	a		x	
60-013-002-	Synchita separanda (Rtt., 1882)	a	!	x	0
60-013-003-	Synchita mediolanensis Villa, 1833	a		x	1
60-014-001-	Cicones variegatus (Hellw., 1792)	p	!	x	3
60-014-003-	Cicones undatus (Guer., 1844)	p	!	x	3
60-015-001-	Colobicus hirtus (Rossi, 1790)	p	!	x	1
60-016-001-	Bitoma crenata (F., 1775)	a		x	
60-018-001-	Colydium elongatum (F., 1787)	f	!	x	3
60-018-002-	Colydium filiforme F., 1792	a	!	x	2
60-019-001-	Aulonium trisulcum (Fourcr., 1785)	f	!	x	2
601.	Corylophidae:Faulholzkäfer				
601.001-001-	Sacium pusillum (Gyll., 1810)	a			2
601.001-002-	Sacium nanum (Muls.Rey, 1861)	a			2
601.001-003-	Sacium brunneum Bris., 1863	a			1
601.002-001-	Arthrolips obscurus (Sahlb., 1833)	p			2
601.008-001-	Orthoperus punctatus Wank., 1865	p			2
601.008-002-	Orthoperus punctulatus Rtt., 1876	p			2
601.008-003-	Orthoperus atomus (Gyll., 1808)	p			
601.008-004-	Orthoperus mundus Matth., 1885	p			
601.008-005-	Orthoperus intersitus Bruce, 1951	p			1
601.008-006-	Orthoperus brunnipes (Gyll., 1808)	p			
601.008-008-	Orthoperus nigrescens Steph., 1829	p			2
61.	Endomychidae: Stäublingskäfer				
61-003-001-	Symbiotes latus Redt., 1849	m	!	x	2
61-003-002-	Symbiotes gibberosus (Luc., 1849)	m	!	x	2
61-003-003-	Symbiotes armatus Rtt., 1881	m	!	x	1
61-007-001-	Leiesthes seminigra (Gyll., 1808)	p	!	x	1
61-012-001-	Mycetina cruciata (Schall., 1783)	p	!	x	3
61-013-001-	Endomychus coccineus (L., 1758)	p		x	
63.	Sphindidae:Staubpilzkäfer				
63-001-001-	Sphindus dubius (Gyll., 1808)	p		x	
63-002-001-	Arpidiphorus orbiculatus (Gyll., 1808)	p		x	
65.	Cisidae: Schwammkäfer				
65-001-001-	Octotemnus glabriculus (Gyll., 1827)	p		x	
65-001-002-	Octotemnus mandibularis (Gyll., 1813)	p		x	2
65-002-001-	Xylographus bostrychoides (Duf., 1843)	p		x	
65-003-001-	Ropalodontus perforatus (Gyll., 1813)	p		x	3
65-003-002-	Ropalodontus baudueri Ab., 1874	p		x	1
65-003-003-	Ropalodontus novorossicus Rtt., 1902	p	!	x	2
65-004-001-	Wagaicis wagai (Wank., 1869)	p	!	x	1
65-005-001-	Sulcaxis affinis (Gyll., 1827)	p		x	
65-005-002-	Sulcaxis bidentulus (Rosh., 1847)	p		x	2
65-005-003-	Sulcaxis fronticornis (Panz., 1809)	p		x	
65-005-004-	Sulcaxis bicornis (Mell., 1848)	p		x	2
65-006-001-	Cis lineatocribratus Mell., 1848	p		x	3
65-006-002-	Cis nitidus (F., 1792)	p		x	
65-006-003-	Cis jacquemartii Mell., 1848	p		x	
65-006-0031.	Cis hanseni Strand, 1965	p		x	2

Lucht-Code	Familie/Art	Gilde	!	LÖR	RL D
65-006-004-	Cis glabratus Mell., 1848	p		x	3
65-006-005-	Cis comptus Gyll., 1827	p		x	
65-006-006-	Cis striatulus Mell., 1848	p	!	x	2
65-006-007-	Cis hispidus (Payk., 1798)	p		x	
65-006-008-	Cis gladiator Flach, 1882	p		x	0
65-006-009-	Cis setiger Mell., 1848	p		x	
65-006-010-	Cis micans (F., 1792)	p		x	
65-006-011-	Cis boleti (Scop., 1763)	p		x	
65-006-0111-	Cis rugulosus Mell., 1848	p		x	
65-006-012-	Cis quadridens Mell., 1848	p		x	2
65-006-013-	Cis punctulatus Gyll., 1827	p		x	
65-006-014-	Cis fagi Wahlh, 1839	p		x	
65-006-015-	Cis castaneus Mell., 1848	p		x	
65-006-016-	Cis dentatus Mell., 1848	p		x	3
65-006-017-	Cis bidentatus (Ol., 1790)	p		x	
65-006-018-	Cis laminatus Mell., 1848	p		x	0
65-006-019-	Cis fissicornis Mell., 1848	p		x	1
65-0061.001-	Orthocis alni (Gyll., 1813)	p		x	
65-0061.002-	Orthocis pseudolinearis (Lohse, 1965)	p		x	2
65-0061.003-	Orthocis linearis (Sahlb., 1901)	p		x	
65-0061.004-	Orthocis pygmaeus (Marsh., 1802)	p		x	3
65-0061.006-	Orthocis juglandis (Rtt., 1885)	p		x	1
65-0061.007-	Orthocis vestitus (Mell., 1848)	p		x	
65-0061.008-	Orthocis festus (Panz., 1793)	p		x	
65-0061.009-	Orthocis lucasi (Ab., 1874)	p		x	2
65-007-001-	Ennearthron reitteri Flach, 1882	p		x	0
65-007-002-	Ennearthron cornutum (Gyll., 1827)	p		x	
65-007-003-	Ennearthron pruinosulum (Perris, 1864)	p	!	x	2
65-007-005-	Ennearthron laricinum (Mell., 1848)	p	!	x	0
65-007-006-	Ennearthron palmi Lohse, 1966	p		x	1
65-008-001-	Hadreule elongatum (Gyll., 1827)	p	!	x	1
66-	Lyctidae: Splintholzkäfer				
66-001-001-	Trogoxylon impressum (Com., 1837)	a			
66-002-001-	Lyctus brunneus (Steph., 1830)	a			
66-002-003-	Lyctus planicollis Lec., 1858	a			
66-002-0031-	Lyctus cavicollis Lec., 1805	a			
66-002-004-	Lyctus pubescens Panz., 1793	a			1
66-002-005-	Lyctus linearis (Goeze, 1777)	a			
67-	Bostrichidae: Bohrkäfer				
67-003-001-	Stephanopachys substriatus (Payk., 1800)	f	!	x	1
67-008-001-	Bostrichus capucinus (L., 1758)	a	!	x	3
67-009-001-	Lichenophanes varius (Ill., 1801)	a	!	x	2
67-014-001-	Xylopertha retusa (Ol., 1790)	f	!	x	3
68-	Anobiidae: Nagekäfer				
68-001-001-	Hedobia pubescens (Ol., 1790)	s	!	x	0
68-001-002-	Hedobia imperialis (L., 1767)	a		x	
68-001-003-	Hedobia regalis (Duft., 1825)	a	!	x	2
68-002-001-	Grynobius planus (F., 1787)	a		x	3
68-003-001-	Dryophilus anobioides Chev., 1832	f		x	2
68-003-003-	Dryophilus pusillus (Gyll., 1808)	f		x	
68-003-004-	Dryophilus rugicollis (Muls.Rey, 1853)	f		x	
68-004-001-	Ochina latreillei (Bon., 1809)	a		x	1
68-004-002-	Ochina ptinoides (Marsh., 1802)	a		x	3
68-005-001-	Xestobium plumbeum (Ill., 1801)	a		x	
68-005-002-	Xestobium rufovillosum (DeGeer, 1774)	a		x	
68-005-003-	Xestobium austriacum Rtt., 1890	a	!	x	1

Lucht-Code	Familie/Art	Gilde	!	LÖR	RL D
68-006-003-	Episernus striatellus (Bris., 1862)	a		x	0
68-006-004-	Episernus granulatus Weise, 1887	a		x	2
68-007-002-	Ernobius longicornis (Sturm, 1837)	a		x	
68-007-003-	Ernobius abietinus (Gyll., 1808)	a		x	
68-007-005-	Ernobius abietis (F., 1792)	a		x	
68-007-006-	Ernobius mulsanti Kiesw., 1877	a		x	0
68-007-007-	Ernobius angusticollis (Ratz., 1847)	a		x	
68-007-008-	Ernobius pini (Sturm, 1837)	a		x	
68-007-009-	Ernobius kiesewetteri Schilsky, 1899	a		x	0
68-007-012-	Ernobius mollis (L., 1758)	a		x	
68-008-002-	Oligomerus brunneus (Ol., 1790)	a		x	3
68-010-001-	Gastrallus immarginatus (Müll., 1821)	a		x	3
68-010-002-	Gastrallus laevigatus (Ol., 1790)	a	!	x	2
68-010-004-	Gastrallus knizeki Zahradnik, 1996	s	!	x	
68-012-001-	Anobium punctatum (DeGeer, 1774)	a		x	
68-012-002-	Anobium hederæ Ihss., 1949	a		x	3
68-012-003-	Anobium inexpectatum Lohse, 1954	a		x	3
68-012-004-	Anobium nitidum F., 1792	a		x	
68-012-005-	Anobium costatum Arrag., 1830	a		x	
68-012-006-	Anobium fulvicorne Sturm, 1837	a		x	
68-012-008-	Anobium rufipes F., 1792	a		x	3
68-012-009-	Anobium thomsoni (Kr., 1881)	a	!	x	1
68-012-010-	Anobium emarginatum Duft., 1825	a		x	3
68-012-011-	Anobium denticolle (Creutz., 1796)	a		x	3
68-012-012-	Anobium pertinax (L., 1758)	a		x	
68-013-001-	Priobium carpini (Hbst., 1793)	a		x	
68-014-001-	Ptilinus pectinicornis (L., 1758)	a		x	
68-014-002-	Ptilinus fuscus (Fourcr., 1785)	a		x	
68-015-001-	Pseudoptilinus fissicollis (Rtt., 1876)	a		x	1
68-016-005-	Xyletinus ater (Creutz., 1796)	a		x	
68-016-006-	Xyletinus pectinatus (F., 1792)	a		x	3
68-016-007-	Xyletinus fibyensis Lundblad, 1949	a		x	2
68-016-0073-	Xyletinus vaederoeensis Lundberg, 1969	a		x	2
68-016-008-	Xyletinus longitarsis Janss., 1942	a		x	1
68-016-009-	Xyletinus hanseni Janss., 1947	a		x	0
68-016-010-	Xyletinus planicollis Lohse, 1957	a		x	2
68-019-001-	Mesocoelopus niger (Müll., 1821)	a		x	3
68-020-001-	Stagetus borealis Israelson, 1971	p		x	0
68-022-001-	Dorcatoma flavicornis (F., 1792)	a	!	x	3
68-022-002-	Dorcatoma setosella Muls.Rey, 1864	p		x	2
68-022-003-	Dorcatoma chrysomelina Sturm, 1837	a	!	x	3
68-022-004-	Dorcatoma substriata Hummel, 1829	p	!	x	2
68-022-0042-	Dorcatoma minor Zahradnik, 1993	p		x	
68-022-005-	Dorcatoma punctulata Muls.Rey, 1864	p		x	2
68-022-006-	Dorcatoma dresdensis Hbst., 1792	p		x	3
68-022-007-	Dorcatoma robusta Strand, 1938	p	!	x	2
68-024-001-	Anitys rubens (Hoffm., 1803)	a	!	x	2
69-	Ptinidae: Diebskäfer				
69-008-002-	Ptinus coarcticornis Sturm., 1837	a			2
69-008-003-	Ptinus lichenum Marsh., 1802	a			1
69-008-004-	Ptinus rufipes Ol., 1790	a			
69-008-007-	Ptinus bicinctus Sturm, 1837	a			3
69-008-017-	Ptinus sexpunctatus Panz., 1795	s			3
70-	Oedemeridae: Scheinbockkäfer				
70-001-001-	Calopus serraticornis (L., 1758)	a			3
70-004-001-	Nacardes melanura (L., 1758)	a			3

Lucht-Code	Familie/Art	Gilde	!	LÖR	RL D
70-004-0021.	Nacerdes carniolica (Gistl., 1832)	a			3
70-0041-001-.	Anogcodes ferruginea (Schrk., 1776)	a			3
70-0041-002-.	Anogcodes rufiventris (Scop., 1763)	a			3
70-0041-003-.	Anogcodes ustulata (F., 1787)	a			3
70-0041-004-.	Anogcodes fulvicollis (Scop., 1763)	a			
70-005-001-.	Ditylus laevis (F., 1787)	a			1
70-006-001-.	Chrysanthia viridissima (L., 1758)	a			
70-006-002-.	Chrysanthia nigricornis Westh., 1882	a			
70-007-001-.	Ischnomera sanguinicollis (F., 1787)	a			3
70-007-002-.	Ischnomera caerulea (L., 1758)	a			3
70-007-0021.	Ischnomera cyanea (F., 1792)	a			
70-007-003-.	Ischnomera cinerascens (Pand., 1867)	a			2
70-010-014-.	Oedemera femoralis (Ol., 1803)	a			2
71-.	Pythidae: Drachenkäfer				
71-001-001-.	Pytho depressus (L., 1767)	f	!	x	3
71-001-002-.	Pytho abieticola Sahlb., 1875	f	!	x	1
711.	Salpingidae: Scheinrüssler				
711.001-001-.	Lissodema cursor (Gyll., 1813)	f		x	
711.001-002-.	Lissodema denticolle (Gyll., 1813)	f		x	
711.002-001-.	Colposis mutilatus (Beck, 1817)	f		x	2
711.003-001-.	Rabocerus foveolatus (Ljungh, 1823)	f		x	
711.003-002-.	Rabocerus gabrieli (Gerh., 1901)	f	!	x	2
711.004-001-.	Sphaeriestes castaneus (Panz., 1796)	f		x	
711.004-002-.	Sphaeriestes bimaculatus (Gyll., 1810)	f	!	x	1
711.004-003-.	Sphaeriestes stockmanni (Biström, 1977)	f		x	2
711.004-004-.	Sphaeriestes reyi (Ab., 1874)	f	!	x	2
711.004-005-.	Sphaeriestes aeratus (Muls., 1859)	f		x	2
711.005-001-.	Vincenzellus ruficollis (Panz., 1794)	f		x	
711.006-001-.	Salpingus aeneus (Ol., 1790)	f	!	x	1
711.006-002-.	Salpingus planirostris (F., 1787)	f		x	
711.006-003-.	Salpingus ruficollis (L., 1761)	f		x	
713.	Prostomidae				
713.001-001-.	Prostomis mandibularis (F., 1801)	a	!	x	1
72-.	Pyrochroidae: Feuerkäfer				
72-001-001-.	Pyrochroa coccinea (L., 1761)	a			
72-001-002-.	Pyrochroa serraticornis (Scop., 1763)	a			
72-002-001-.	Schizotus pectinicornis (L., 1758)	a			
73-.	Scraptiidae: Seidenkäfer				
73-001-003-.	Scraptia fuscata Müll., 1821	a			3
73-002-001-.	Pentaria badia (Rosh., 1847)	a			0
73-003-001-.	Cyrtanaspis phalerata (Germ., 1831)	a			2
73-004-001-.	Anaspis humeralis (F., 1775)	a			
73-004-002-.	Anaspis silvatica Gabriel, 1916	a			1
73-004-004-.	Anaspis pyrenaica Fairm.Bris., 1859	a			1
73-004-005-.	Anaspis bohemia Schilsky, 1898	a			2
73-004-006-.	Anaspis lurida Steph., 1832	a			3
73-004-009-.	Anaspis frontalis (L., 1758)	a			
73-004-010-.	Anaspis maculata (Fourcr., 1785)	a			
73-004-011-.	Anaspis marginicollis Lindberg, 1925	a			2
73-004-012-.	Anaspis thoracica (L., 1758)	a			
73-004-013-.	Anaspis ruficollis (F., 1792)	a			2
73-004-014-.	Anaspis pulicaria Costa, 1854	a			3
73-004-015-.	Anaspis regimbarti Schilsky, 1895	a			
73-004-017-.	Anaspis garneysi Fowl., 1889	a			1
73-004-018-.	Anaspis kiesewetteri Em., 1826	a			1
73-004-019-.	Anaspis rufilabris (Gyll., 1827)	a			

Lucht-Code	Familie/Art	Gilde	!	LÖR	RL D
73-004-020-.	Anaspis melanostoma Costa, 1854	a			3
73-004-021-.	Anaspis costai Em., 1876	a			3
73-004-022-.	Anaspis flava (L., 1758)	a			
73-004-0231.	Anaspis labiata Costa, 1854	a			1
73-004-026-.	Anaspis varians Muls., 1856	a			
73-004-031-.	Anaspis quadrimaculata Gyll., 1817	a			2
74-.	Aderidae: Baummulmkäfer				
74-001-001-.	Phytobaenus amabilis Sahlb., 1834	a	!	x	0
74-002-008-.	Aderus populneus (Creutz., 1796)	m		x	3
74-003-001-.	Euglenes pygmaeus (DeGeer, 1774)	m	!	x	1
74-003-002-.	Euglenes oculatus (Payk.)	m	!	x	2
74-003-003-.	Euglenes nitidifrons (Thoms., 1886)	m	!	x	1
74-004-001-.	Anidorus nigrinus (Germ., 1831)	a		x	
74-006-001-.	Vanonus brevicornis (Perris, 1869)	m	!	x	1
74-007-001-.	Pseudeuglenes pentatomus (Thoms., 1864)	m	!	x	1
77-.	Rhipiphoridae: Fächerkäfer				
77-001-001-.	Pelecotoma fennica (Payk., 1799)	a			1
79-.	Mordellidae: Stachelkäfer				
79-001-001-.	Tomoxia bucephala Costa, 1854	a			
79-002-001-.	Variimorda villosa (Schrk., 1781)	a			
79-002-002-.	Variimorda briantea (Com., 1837)	a			2
79-002-003-.	Variimorda basalis (Costa, 1854)	a			3
79-002-004-.	Variimorda mendax Meq., 1946	a			2
79-003-001-.	Mordella longicauda Roub., 1935	a			2
79-003-002-.	Mordella pygidialis Apflb., 1914	a			2
79-003-003-.	Mordella huetheri Erm., 1956	a			
79-003-004-.	Mordella leucaspis Küst., 1849	a			3
79-003-006-.	Mordella aculeata L., 1758	a			3
79-003-007-.	Mordella brachyura Muls., 1856	a			
79-003-008-.	Mordella holomelaena Apflb., 1914	a			
79-004-001-.	Hoshihananomia perlata (Sulz., 1776)	a			2
79-005-001-.	Mordellaria aurofasciata (Com., 1837)	a			1
79-006-001-.	Curtimorda maculosa (Naez., 1794)	a			3
79-006-002-.	Curtimorda bisignata (Redt., 1849)	a			1
79-008-001-.	Conalia baudii Muls.Rey, 1858	a			1
79-011-052-.	Mordellistena neuwaldeggiana (Panz., 1796)	a			
79-011-053-.	Mordellistena variegata (F., 1798)	a			
79-011-054-.	Mordellistena humeralis (L., 1758)	a			
79-011-055-.	Mordellistena rufifrons Schilsky, 1894	a			2
79-012-001-.	Mordellochroa abdominalis (F., 1775)	a			
80-.	Melandryidae: Dusterkäfer				
80-002-001-.	Mycetoma suturale (Panz., 1797)	p	!	x	2
80-003-001-.	Eustrophus dermestoides (F., 1792)	p	!	x	3
80-004-001-.	Hallomenus binotatus (Quensel, 1790)	p		x	
80-004-002-.	Hallomenus axillaris (Ill., 1807)	p		x	2
80-005-002-.	Orchesia micans (Panz., 1794)	p		x	
80-005-003-.	Orchesia luteipalpis Muls., 1857	p	!	x	2
80-005-004-.	Orchesia minor Walk., 1837	p		x	
80-005-005-.	Orchesia fasciata (Ill., 1798)	p		x	3
80-005-006-.	Orchesia undulata Kr., 1853	p		x	
80-005-008-.	Orchesia grandicollis Rosh., 1847	p		x	1
80-006-001-.	Anisoxya fuscata (Ill., 1798)	p		x	3
80-007-001-.	Abdera affinis (Payk., 1799)	p	!	x	2
80-007-002-.	Abdera flexuosa (Payk., 1799)	p		x	3
80-007-003-.	Abdera quadrifasciata (Curt., 1829)	p	!	x	3
80-007-004-.	Abdera biflexuosa (Curt., 1827)	p		x	

Lucht-Code	Familie/Art	Gilde	!	LÖR	RL D
80-007-005-	Abdera triguttata (Gyll., 1810)	p	!	x	
80-008-002-	Dircaea australis Fairm., 1856	a	!	x	1
80-009-002-	Phloiodytes rufipes (Gyll., 1810)	a	!	x	3
80-009-003-	Phloiodytes vaudoueri Muls., 1856	a	!	x	2
80-011-001-	Xylita laevigata (Hell., 1786)	a	!	x	2
80-011-002-	Xylita livida (Sahlb., 1834)	a	!	x	1
80-012-001-	Serropalpus barbatus (Schall., 1783)	a		x	
80-013-001-	Hypulus quercinus (Quensel, 1790)	a	!	x	2
80-013-002-	Hypulus bifasciatus (F., 1792)	a	!	x	1
80-015-001-	Zilora sericea (Sturm, 1807)	a	!	x	2
80-016-001-	Melandrya caraboides (L., 1761)	a		x	3
80-016-002-	Melandrya barbata (F., 1792)	a	!	x	2
80-016-003-	Melandrya dubia (Schall., 1783)	a		x	2
80-017-002-	Phryganophilus ruficollis (F., 1798)	a	!	x	0
80-018-001-	Conopalpus testaceus (Ol., 1790)	a		x	
80-018-002-	Conopalpus brevicollis Kr., 1855	a		x	2
80-019-001-	Osphya bipunctata (F., 1775)	a		x	2
801.	Tetatomidae				
801.001-001-	Tetratoma fungorum F., 1790	p		x	
801.001-002-	Tetratoma desmarestii Latr., 1807	p	!	x	1
801.001-003-	Tetratoma ancora F., 1790	p		x	3
81-	Lagriidae: Wollkäfer				
81-002-001-	Agnathus decoratus Germ., 1825	f	!	x	1
82-	Alleculidae: Pflanzenkäfer				
82-001-002-	Allecula morio (F., 1787)	m		x	3
82-001-003-	Allecula rhenana Bach, 1856	m	!	x	2
82-003-001-	Prionychus ater (F., 1775)	m		x	3
82-003-002-	Prionychus melanarius (Germ., 1813)	m	!	x	1
82-004-001-	Hymenalia rufipes (F., 1792)	a	!	x	2
82-005-001-	Pseudocistela ceramboides (L., 1761)	m		x	2
82-008-001-	Mycetochara flavipes (F., 1792)	a	!	x	2
82-008-002-	Mycetochara axillaris (Payk., 1799)	a		x	2
82-008-006-	Mycetochara humeralis (F., 1787)	a		x	2
82-008-011-	Mycetochara linearis (Ill., 1794)	a		x	
83-	Tenebrionidae: Schwarzkäfer				
83-014-001-	Bolitophagus reticulatus (L., 1767)	p		x	3
83-014-002-	Bolitophagus interruptus Ill., 1800	p		x	0
83-015-001-	Eledonoprius armatus (Panz., 1799)	p	!	x	1
83-016-001-	Eledona agricola (Hbst., 1783)	p		x	
83-017-001-	Diaperis boleti (L., 1758)	p		x	
83-018-001-	Neomida haemorrhoidalis (F., 1787)	p	!	x	1
83-019-001-	Scaphidema metallicum (F., 1792)	p		x	
83-020-001-	Platydemus violaceum (F., 1790)	p		x	3
83-020-002-	Platydemus dejeanii Cast.Brulle, 1831	p		x	1
83-022-001-	Pentaphyllus chrysomeloides (Rossi, 1792)	a	!	x	
83-022-002-	Pentaphyllus testaceus (Hellw., 1792)	a		x	3
83-023-001-	Corticeus unicolor (Pill. Mitt., 1783)	a		x	
83-023-002-	Corticeus longulus Gyll., 1827	f		x	2
83-023-003-	Corticeus fraxini Kug., 1794	f		x	1
83-023-004-	Corticeus pini Panz., 1799	f		x	1
83-023-005-	Corticeus suberis (Lucas, 1846)	f	!	x	0
83-023-006-	Corticeus suturalis Payk., 1800	f		x	
83-023-007-	Corticeus bicolor (Ol., 1790)	f		x	3
83-023-0071.	Corticeus bicoloroides (Roub., 1933)	a	!	x	1
83-023-008-	Corticeus fasciatus F., 1790	a	!	x	2
83-023-009-	Corticeus linearis F., 1790	f		x	

Lucht-Code	Familie/Art	Gilde	!	LÖR	RL D
83-023-010-	Corticeus versipellis Baudi, 1876	f		x	0
83-027-001-	Diaclina testudinea (Pill.Mitt., 1783)	p		x	1
83-027-002-	Diaclina fagi (Panz., 1799)	p		x	2
83-030-001-	Uloma culinaris (L., 1758)	a	!	x	2
83-030-002-	Uloma rufa (Pill.Mitt., 1783)	a	!	x	2
83-031-001-	Bius thoracicus (F., 1792)	a	!	x	1
83-032-001-	Menophilus cylindricus (Hbst., 1784)	a	!	x	0
83-033-001-	Tenebrio opacus Duft., 1812	m	!	x	2
83-034-001-	Neatus picipes (Hbst., 1797)	a	!	x	1
83-039-001-	Stenomax aeneus (Scop., 1763)	a		x	
841.	Trogidae: Erdkäfer				
841.001-006.	Trox perrisii Fairm., 1868	s	!	x	1
85-	Scarabaeidae: Blatthornkäfer				
85-041-001-	Oryctes nasicornis (L., 1758)	a		x	
85-045-001-	Cetonia aurata (L., 1761)	a		x	
85-047-003-	Protaetia aëuginosa (Drury, 1770)	m	!	x	1
85-047-005-	Protaetia fieberi (Kr., 1880)	m	!	x	2
85-047-007-	Protaetia affinis (Andersch, 1797)	a		x	0
85-047-008-	Protaetia lugubris (Hbst., 1786)	m	!	x	2
85-048-001-	Valgus hemipterus (L., 1758)	a		x	
85-049-001-	Osmoderma eremita (Scop., 1763)	m	!	x	2
85-050-001-	Gnorimus nobilis (L., 1758)	m	!	x	3
85-050-002-	Gnorimus variabilis (L., 1758)	m	!	x	1
85-051-001-	Trichius fasciatus (L., 1758)	a		x	
85-051-002-	Trichius zonatus Germ., 1794	a		x	3
85-051-003-	Trichius sexualis Bedel, 1906	a		x	3
86-	Lucanidae: Hirschkäfer				
86-001-001-	Lucanus cervus (L., 1758)	a		x	2
86-002-001-	Dorcus parallelipipedus (L., 1758)	a		x	
86-003-001-	Platycerus caprea (DeGeer, 1774)	a		x	
86-003-002-	Platycerus caraboides (L., 1758)	a		x	
86-004-001-	Ceruchus chrysomelinus (Hochenw., 1785)	a	!	x	2
86-005-001-	Sinodendron cylindricum (L., 1758)	a		x	3
86-006-001-	Aesalus scarabaeoides (Panz., 1794)	a	!	x	1
87-	Cerambycidae: Bockkäfer				
87-001-001-	Parandra brunnea (F., 1798)	a		x	
87-002-001-	Megopis scabricornis (Scop., 1763)	a	!	x	1
87-003-001-	Ergates faber (L., 1767)	a	!	x	2
87-004-001-	Prionus coriarius (L., 1758)	a		x	
87-005-001-	Tragosoma depsarium (L., 1767)	a	!	x	2
87-006-001-	Spondylis buprestoides (L., 1758)	a		x	
87-007-001-	Nothorhina punctata (F., 1798)	f	!	x	1
87-008-001-	Arhopalus rusticus (L., 1758)	a		x	
87-008-002-	Arhopalus ferus (Muls., 1839)	a		x	2
87-009-001-	Asemum striatum (L., 1758)	a		x	
87-010-001-	Tetropium castaneum (L., 1758)	f		x	
87-010-002-	Tetropium fuscum (F., 1758)	f		x	
87-010-003-	Tetropium gabrieli Weise, 1905	f		x	
87-011-001-	Rhagium bifasciatum F., 1775	a		x	
87-011-002-	Rhagium sycophanta (Schrk., 1781)	f	!	x	3
87-011-003-	Rhagium mordax (DeGeer, 1775)	f		x	
87-011-004-	Rhagium inquisitor (L., 1758)	f		x	
87-012-001-	Rhamnusium bicolor (Schrk., 1781)	a	!	x	2
87-014-001-	Oxymirus cursor (L., 1758)	a		x	
87-015-001-	Stenocorus meridianus (L., 1758)	a		x	
87-015-002-	Stenocorus quercus (Götz, 1783)	a	!	x	2

Lucht-Code	Familie/Art	Gilde	!	LÖR	RL D
87-016-001-	Akimerus schaefferi (Laich., 1784)	a	!	x	1
87-017-001-	Pachyta quadrimaculata (L., 1758)	a		x	
87-017-002-	Pachyta lamed (L., 1758)	f		x	2
87-018-003-	Evodinus clathratus (F., 1792)	a		x	3
87-019-001-	Gaurotes virginea (L., 1758)	a		x	
87-020-001-	Acmaeops septentrionis (Thoms., 1866)	f	!	x	2
87-020-002-	Acmaeops pratensis (Laich., 1784)	f	!	x	2
87-020-003-	Acmaeops marginatus (F., 1781)	f	!	x	2
87-0201-001-	Dinoptera collaris (L., 1758)	a		x	
87-021-001-	Pidonia lurida (F., 1792)	a		x	
87-022-001-	Cortodera femorata (F., 1787)	a		x	3
87-022-002-	Cortodera humeralis (Schall., 1783)	a		x	3
87-023-001-	Grammoptera ustulata (Schall., 1783)	a		x	
87-023-002-	Grammoptera ruficornis (F., 1781)	a		x	
87-023-003-	Grammoptera abdominalis (Steph., 1831)	a		x	
87-024-001-	Alosterna tabacicolor (DeGeer, 1775)	a		x	
87-025-001-	Cornumtila quadrivittata (Geb., 1830)	a	!	x	
87-026-001-	Nivellia sanguinosa (Gyll., 1827)	a		x	1
87-027-0021.	Leptura aurulenta (F., 1792)	a	!	x	2
87-027-0031.	Leptura quadrifasciata (L., 1758)	a		x	
87-027-0041.	Leptura maculata (Poda, 1761)	a		x	
87-027-0051.	Leptura arcuata (Panz., 1793)	a		x	3
87-027-0061.	Leptura aethiops (Poda, 1761)	a		x	
87-0271-001-	Anoplodera rufipes (Schall., 1783)	a		x	3
87-0271-002-	Anoplodera sexguttata (F., 1775)	a		x	3
87-0274-001-	Corymbia erythroptera (Hagenb., 1822)	a	!	x	1
87-0274-002-	Corymbia fulva (DeGeer, 1775)	a		x	
87-0274-004-	Corymbia maculicornis (DeGeer, 1775)	a		x	
87-0274-006-	Corymbia rubra (L., 1758)	a		x	
87-0274-008-	Corymbia cordigera (Fuessl., 1775)	a		x	0
87-0274-009-	Corymbia scutellata (F., 1781)	a	!	x	3
87-0275-001-	Anastrangalia sanguinolenta (L., 1761)	a		x	
87-0275-002-	Anastrangalia dubia (Scop., 1763)	a		x	
87-0275-003-	Anastrangalia reyi (Heyden, 1889)	a		x	3
87-0276-001-	Lepturobosca virens (L., 1758)	a		x	3
87-028-001-	Judalia sexmaculata (L., 1758)	a		x	2
87-0281-001-	Pachytodes cerambyciformis (Schrk., 1781)	a		x	
87-0281-002-	Pachytodes erraticus (Dalm., 1817)	a		x	0
87-029-014-	Strangalia attenuata (L., 1758)	a		x	
87-0291-001-	Pedostrangalia revestita (L., 1767)	a		x	2
87-0291-002-	Pedostrangalia pubescens (F., 1787)	a		x	2
87-0293-001-	Stenurella melanura (L., 1758)	a		x	
87-0293-002-	Stenurella bifasciata (Müll., 1776)	a		x	
87-0293-003-	Stenurella nigra (L., 1758)	a		x	
87-0293-004-	Stenurella septempunctata (F., 1792)	a		x	1
87-030-001-	Necydalis major L., 1758	a	!	x	1
87-030-002-	Necydalis ulmi Chev., 1838	a	!	x	1
87-031-001-	Saphanus piceus (Laich., 1784)	a		x	2
87-032-002-	Cerambyx cerdo L., 1758	f	!	x	1
87-032-003-	Cerambyx scopolii Fuessl., 1775	f		x	3
87-033-001-	Trichoferus pallidus (Ol., 1790)	f	!	x	1
87-034-001-	Gracilia minuta (F., 1781)	f		x	
87-036-001-	Axinopalpis gracilis (Kryn., 1832)	f		x	1
87-037-001-	Obrium cantharinum (L., 1767)	f		x	2
87-037-002-	Obrium brunneum (F., 1792)	f		x	
87-038-001-	Nathrius brevipennis Kr., 1862	f		x	
87-039-001-	Molorchus minor (L., 1758)	f		x	

Lucht-Code	Familie/Art	Gilde	!	LÖR	RL D
87-039-002-	Molorchus umbellatarum (Schreb., 1759)	f		x	
87-039-004-	Molorchus marmottani Bris., 1863	f		x	1
87-040-002-	Stenopterus rufus (L., 1767)	a		x	
87-042-001-	Callimus angulatus (Schrk., 1789)	f		x	2
87-045-001-	Aromia moschata (L., 1758)	f		x	
87-046-001-	Rosalia alpina (L., 1758)	a	!	x	2
87-047-001-	Anisarthron barbipes (Schrk., 1781)	f	!	x	2
87-048-001-	Hylotrupes bajulus (L., 1758)	a		x	
87-049-001-	Ropalopus ungaricus (Hbst., 1784)	f	!	x	2
87-049-003-	Ropalopus femoratus (L., 1758)	f		x	3
87-049-004-	Ropalopus macropus (Germ., 1824)	f		x	1
87-049-005-	Ropalopus spinicornis (Ab., 1869)	f		x	2
87-049-006-	Ropalopus clavipes (F., 1775)	f		x	1
87-050-001-	Pronocera angusta (Kriechb., 1844)	f		x	2
87-052-001-	Semanotus undatus (L., 1758)	f		x	3
87-053-001-	Callidium coriaceum (Payk., 1800)	a		x	3
87-053-002-	Callidium violaceum (L., 1758)	a		x	
87-053-003-	Callidium aeneum (DeGeer, 1775)	f		x	
87-054-001-	Pyrrhidium sanguineum (L., 1758)	f		x	
87-055-001-	Phymatodes testaceus (L., 1758)	f		x	
87-055-002-	Phymatodes glabratus (Charp., 1825)	f		x	3
87-055-003-	Phymatodes pusillus (F., 1787)	f		x	2
87-055-006-	Phymatodes alni (L., 1767)	f		x	
87-055-007-	Phymatodes rufipes (F., 1776)	f		x	2
87-057-001-	Xylotrechus rusticus (Hampe, 1870)	f	!	x	2
87-057-002-	Xylotrechus pantherinus (Sav., 1825)	f	!	x	1
87-057-004-	Xylotrechus antilope (Schönh., 1817)	f		x	
87-057-005-	Xylotrechus ibex (Geb., 1825)	f		x	0
87-057-006-	Xylotrechus arvicola (Ol., 1795)	f		x	2
87-058-001-	Clytus tropicus Panz., 1795	f	!	x	2
87-058-002-	Clytus rhamni Germ., 1817	f		x	2
87-058-003-	Clytus arietis (L., 1758)	f		x	
87-058-004-	Clytus lama Muls., 1847	f		x	3
87-059-001-	Cyrtoclytus capra (Germ., 1824)	f		x	2
87-060-001-	Plagionotus detritus (L., 1758)	f	!	x	2
87-060-002-	Plagionotus arcuatus (L., 1758)	f		x	
87-0601-001-	Neoclytus acuminatus F., 1775	f		x	
87-0602-001-	Pseudosphegites cinereus (Cast.Gory, 1825)	f		x	1
87-061-001-	Chlorophorus varius (Müll., 1766)	f		x	1
87-061-002-	Chlorophorus herbstii (Brahm, 1790)	f		x	2
87-061-003-	Chlorophorus pilosus (Forst., 1771)	f		x	1
87-061-007-	Chlorophorus sartor (Müll., 1766)	f		x	3
87-061-008-	Chlorophorus figuratus (Scop., 1763)	f		x	2
87-063-001-	Anaglyptus mysticus (L., 1758)	f		x	
87-064-001-	Purpuricenus kaehleri (L., 1758)	f		x	1
87-069-001-	Lamia textor (L., 1758)	f	!	x	2
87-070-001-	Monochamus sartor (F., 1787)	f		x	
87-070-002-	Monochamus saltuarius Geb., 1830	f		x	2
87-070-003-	Monochamus sutor (L., 1758)	f		x	
87-070-004-	Monochamus galloprovincialis (Ol., 1795)	f		x	3
87-071-001-	Mesosa curculionoides (L., 1761)	f	!	x	2
87-071-002-	Mesosa nebulosa (F., 1781)	a		x	3
87-072-001-	Stenidea genei (Arag., 1830)	f		x	
87-073-001-	Oplosia fennica (Payk., 1800)	f		x	2
87-074-001-	Anaesthetis testacea (F., 1781)	f		x	3
87-075-001-	Pogonocherus hispidulus (Pill.Mitt., 1783)	f		x	
87-075-002-	Pogonocherus hispidus (L., 1758)	f		x	

Lucht-Code	Familie/Art	Gilde	!	LÖR	RL D
87-075-006-	Pogonocherus fasciculatus (DeGeer, 1775)	f		x	
87-075-007-	Pogonocherus decoratus Fairm., 1855	f		x	
87-075-008-	Pogonocherus ovatus (Goeze, 1777)	f		x	3
87-077-001-	Acanthoderes clavipes (Schrk., 1781)	f		x	3
87-078-001-	Leiopus nebulosus (L., 1758)	f		x	
87-078-002-	Leiopus punctulatus (Payk., 1800)	f		x	1
87-079-001-	Acanthocinus aedilis (L., 1758)	f		x	
87-079-002-	Acanthocinus reticulatus (Razm., 1789)	f	!	x	2
87-079-003-	Acanthocinus griseus (F., 1792)	f	!	x	3
87-080-001-	Exocentrus adpersus Muls., 1846	f		x	3
87-080-002-	Exocentrus lusitanus (L., 1767)	f		x	3
87-080-004-	Exocentrus punctipennis Muls.Guillb., 1856	f		x	2
87-082-001-	Saperda carcharias (L., 1758)	f		x	
87-082-002-	Saperda similis Laich., 1784	f		x	2
87-082-003-	Saperda populnea (L., 1758)	f		x	
87-082-004-	Saperda scalaris (L., 1758)	f		x	
87-082-005-	Saperda perforata (Pall., 1773)	f	!	x	2
87-082-006-	Saperda punctata (L., 1767)	f		x	1
87-082-007-	Saperda octopunctata (Scop., 1772)	f	!	x	2
87-083-001-	Menesia bipunctata (Zoubk., 1829)	f		x	3
87-084-001-	Oberea pupillata (Gyll., 1817)	f		x	3
87-084-003-	Oberea oculata (L., 1758)	f		x	
87-084-004-	Oberea linearis (L., 1761)	f		x	
87-085-001-	Stenostola dubia (Laich., 1784)	f		x	
87-085-002-	Stenostola ferrea (Schrk., 1776)	f		x	3
87-087-001-	Tetrops praeustus (L., 1758)	f		x	
87-087-002-	Tetrops starkii Chev., 1859	f		x	
90-	Anthribidae: Breitrüssler				
90-001-001-	Platyrhinus resinosis (Scop., 1763)	a		x	
90-003-001-	Tropideres albostris (Hbst., 1783)	a		x	3
90-003-002-	Tropideres dorsalis (Thunb., 1815)	a		x	2
90-004-001-	Allandrus undulatus (Panz., 1795)	a		x	3
90-004-002-	Allandrus therondi (Temp., 1954)	a		x	1
90-005-001-	Phaeochrotes cinctus (Payk., 1800)	a		x	3
90-006-001-	Enedreutes sepicola (F., 1792)	a		x	
90-007-001-	Rhaphitropis marchicus (Hbst., 1797)	a		x	
90-007-002-	Rhaphitropis oxyacanthae (Bris., 1863)	a		x	2
90-008-001-	Dissoleucas niveirostris (F., 1798)	a		x	
90-009-001-	Noxius curtirostris (Muls., 1861)	a		x	
90-010-001-	Anthribus albinus (L., 1758)	a		x	
90-011-001-	Opanthribus tessellatus (Boh., 1829)	a		x	3
90-015-001-	Choragus horni Wolfr., 1930	a		x	2
90-015-002-	Choragus sheppardi Kirby, 1818	a		x	3
90-016-001-	Pseudochoragus piceus (Schaum, 1845)	a		x	0
91-	Scolytidae: Borkenkäfer				
91-001-001-	Scolytus rugulosus (Müll., 1818)	f			
91-001-003-	Scolytus intricatus (Ratz., 1837)	f			
91-001-004-	Scolytus mali (Bechst., 1805)	f			
91-001-005-	Scolytus carpini (Ratz., 1837)	f			
91-001-007-	Scolytus laevis Chap., 1873	f			3
91-001-008-	Scolytus pygmaeus (F., 1787)	f			
91-001-009-	Scolytus scolytus (F., 1775)	f			
91-001-010-	Scolytus ratzeburgi Janson, 1856	f			
91-001-012-	Scolytus kirschii Skal., 1876	f			2
91-001-013-	Scolytus ensifer Eichh., 1881	f			3
91-001-014-	Scolytus multistriatus (Marsh., 1802)	f			

Lucht-Code	Familie/Art	Gilde	!	LÖR	RL D
91-002-001-	Phthorophloeus spinulosus Rey, 1883	f			
91-003-001-	Phloeophthorus rhododactylus (Marsh., 1802)	f			
91-0031-001-	Phloeotribus caucasicus Rtt., 1891	f			1
91-004-001-	Hylastes ater (Payk., 1800)	f			
91-004-0011-	Hylastes brunneus Er., 1836	f			
91-004-002-	Hylastes opacus Er., 1836	f			
91-004-003-	Hylastes cunicularius Er., 1836	f			
91-004-004-	Hylastes linearis Er., 1836	f			3
91-004-005-	Hylastes attenuatus Er., 1836	f			
91-004-006-	Hylastes angustatus (Hbst., 1793)	f			
91-005-001-	Hylurgops glabratus (Zett., 1828)	f			
91-005-002-	Hylurgops palliatus (Gyll., 1813)	f			
91-006-001-	Tomicus minor (Hartig, 1834)	f			
91-006-002-	Tomicus piniperda (L., 1758)	f			
91-007-001-	Hylurgus ligniperda (F., 1792)	f			
91-008-001-	Dendroctonus micans (Kug., 1794)	f			
91-009-001-	Carphoborus minimus (F., 1801)	f			1
91-010-001-	Polygraphus grandiclavata Thoms., 1886	f			
91-010-002-	Polygraphus poligraphus (L., 1758)	f			
91-010-003-	Polygraphus subopacus Thoms., 1871	f			2
91-011-001-	Hylesinus crenatus (F., 1787)	f			
91-011-002-	Hylesinus oleiperda (F., 1792)	f			
91-012-001-	Leperisinus fraxini (Panz., 1799)	f			
91-012-002-	Leperisinus orni (Fuchs, 1906)	f			3
91-014-001-	Pteleobius vittatus (F., 1787)	f			3
91-014-002-	Pteleobius kraatzi Eichh., 1864	f			3
91-015-001-	Kissophagus hederiae (Schmitt, 1843)	f			3
91-016-001-	Xylechinus pilosus (Ratz., 1837)	f			
91-017-001-	Phloeosinus thujae (Perris, 1855)	f			
91-017-002-	Phloeosinus aubei (Perris, 1855)	f			
91-020-001-	Crypturgus cinereus Aubé, 1862	f			
91-020-002-	Crypturgus hispidulus Thoms., 1870	f			
91-020-003-	Crypturgus pusillus (Gyll., 1813)	f			
91-021-001-	Lymanor coryli (Perris, 1855)	f			3
91-021-002-	Lymanor aceris Lindem., 1875	f			2
91-022-001-	Xylocleptes bispinus (Dufft., 1825)	f			
91-024-001-	Dryocoetes autographus (Ratz., 1837)	f			
91-024-0011-	Dryocoetes hectographus Rtt., 1913	f			
91-024-002-	Dryocoetes villosus (F., 1792)	f			
91-024-003-	Dryocoetes alni (Georg, 1856)	f			
91-025-002-	Trypophloeus granulatus (Ratz., 1837)	f			1
91-025-003-	Trypophloeus rybinskii Rtt., 1894	f			1
91-025-004-	Trypophloeus asperatus (Gyll., 1813)	f			3
91-026-001-	Cryphalus piceae (Ratz., 1837)	f			3
91-026-003-	Cryphalus saltuarii Weise, 1891	f			3
91-026-004-	Cryphalus abietis (Ratz., 1837)	f			
91-027-001-	Ernoporicus fagi (F., 1778)	f			
91-027-002-	Ernoporicus caucasicus Lindem., 1876	f			3
91-028-001-	Ernoporus tiliae (Panz., 1793)	f			
91-029-001-	Pityophthorus exsculptus (Ratz., 1837)	f			3
91-029-002-	Pityophthorus pityographus (Ratz., 1837)	f			
91-029-0021-	Pityophthorus micrographus (L. 1758)	f			0
91-029-003-	Pityophthorus pubescens (Marsh., 1802)	f			
91-029-004-	Pityophthorus lichtensteini (Ratz., 1837)	f			
91-029-0041-	Pityophthorus knoteki Rtt., 1898	f			
91-029-005-	Pityophthorus carniolicus Wichm., 1910	f			3
91-029-006-	Pityophthorus glabratus Eichh., 1879	f			

Lucht-Code	Familie/Art	Gilde	!	LÖR	RL D
91-029-007-	Pityophthorus henscheli Seitn., 1887	f			
91-030-001-	Gnathotrichus materiarius (Fitch, 1855)	f			
91-031-003-	Taphrorychus bicolor (Hbst., 1793)	f			
91-031-004-	Taphrorychus villifrons (Duf., 1843)	f			2
91-032-001-	Pityogenes chalcographus (L., 1761)	f			
91-032-002-	Pityogenes trepanatus (Nördl., 1848)	f			3
91-032-003-	Pityogenes irkutensis Eggers, 1910	f			2
91-032-004-	Pityogenes bistridentatus (Eichh., 1879)	f			3
91-032-0041.	Pityogenes conjunctus (Rtt., 1887)	f			2
91-032-005-	Pityogenes quadridens (Hartig, 1834)	f			
91-032-006-	Pityogenes bidentatus (Hbst., 1783)	f			
91-033-001-	Pityokteines spinidens (Rtt., 1894)	f			3
91-033-002-	Pityokteines curvidens (Germ., 1824)	f			
91-033-003-	Pityokteines vorontzowi (Jacobs., 1895)	f			3
91-034-001-	Orthotomicus suturalis (Gyll., 1827)	f			
91-034-002-	Orthotomicus laricis (F., 1792)	f			
91-034-003-	Orthotomicus proximus (Eichh., 1867)	f			
91-034-005-	Orthotomicus longicollis (Gyll., 1827)	f			1
91-035-002-	Ips acuminatus (Gyll., 1827)	f			
91-035-003-	Ips duplicatus (Sahlb., 1836)	f			0
91-035-004-	Ips typographus (L., 1758)	f			
91-035-005-	Ips amitinus (Eichh., 1871)	f			
91-035-006-	Ips cembrae (Heer, 1836)	f			
91-035-007-	Ips sexdentatus (Boerner, 1767)	f			
91-036-001-	Xyleborus dispar (F., 1792)	f			
91-036-002-	Xyleborus eurygraphus (Ratz., 1837)	f			0
91-036-003-	Xyleborus cryptographus (Ratz., 1837)	f			
91-036-004-	Xyleborus saxeseni (Ratz., 1837)	f			
91-036-005-	Xyleborus monographus (F., 1792)	f			
91-036-006-	Xyleborus pfeili (Ratz., 1837)	f			1
91-036-007-	Xyleborus dryographus (Ratz., 1837)	f			
91-036-008-	Xyleborus germanus (Blandf., 1894)	f			
91-036-009-	Xyleborus alni Niiijima, 1909	f			
91-036-010-	Xyleborus peregrinus Eggers, 1944	f			
91-038-001-	Xyloterus domesticus (L., 1758)	f			
91-038-002-	Xyloterus signatus (F., 1787)	f			
91-038-003-	Xyloterus lineatus (Ol., 1795)	f			
91-038-004-	Xyloterus laevae (Eggers, 1939)	f			2
92-	Platypodidae: Kernkäfer				
92-001-001-	Platypus cylindrus (F., 1792)	f			3
92-001-002-	Platypus oxyurus Duf., 1843	f			1
93-	Curculionidae: Rüsselkäfer				
93-069-001-	Cotaster uncipes (Boh., 1838)	a		x	3
93-069-002-	Cotaster cuneipennis Aubé, 1850	a		x	1
93-070-001-	Pselactus spadix (Hbst., 1795)	a		x	2
93-071-001-	Pseudophloeophagus aeneopiceus (Boh., 1845)	a		x	
93-073-001-	Pentarthrum huttoni Wall., 1854	a		x	
93-074-001-	Euophryum confine (Broun, 1881)	a		x	
93-077-001-	Cossonus cylindricus Sahlb., 1835	a		x	3
93-077-002-	Cossonus parallelepipedus (Hbst., 1795)	a		x	3
93-077-003-	Cossonus linearis (F., 1775)	a		x	
93-078-001-	Rhyncolus reflexus Boh., 1838	a		x	2
93-078-002-	Rhyncolus elongatus (Gyll., 1827)	a		x	2
93-078-003-	Rhyncolus sculpturatus Waltl, 1839	a		x	2
93-078-004-	Rhyncolus ater (L., 1758)	a		x	
93-078-005-	Rhyncolus punctatulus Boh., 1838	a		x	2

Lucht-Code	Familie/Art	Gilde	!	LÖR	RL D
93-079-001-	Phloeophagus lignarius (Marsh., 1802)	a		x	
93-079-003-	Phloeophagus thomsoni (Grill, 1896)	a		x	2
93-080-001-	Brachytemnus porcatus (Germ., 1824)	a		x	2
93-081-001-	Stereocorynes truncorum (Germ., 1824)	a		x	
93-082-001-	Hexarthrum duplicatum Folw., 1966	a		x	1
93-082-002-	Hexarthrum exiguum (Boh., 1838)	a		x	
93-082-003-	Hexarthrum capitulum (Woll., 1858)	a		x	
93-111-001-	Pissodes piceae (Ill., 1807)	f		x	
93-111-002-	Pissodes castaneus (DeGeer, 1775)	f		x	
93-111-003-	Pissodes validirostris (Sahlb., 1834)	f		x	2
93-111-004-	Pissodes scabricollis Mill., 1859	f		x	3
93-111-005-	Pissodes gyllenhalii (Sahl., 1834)	f		x	
93-111-006-	Pissodes pini (L., 1758)	f		x	
93-111-007-	Pissodes harcyniae (Hbst., 1795)	f		x	3
93-111-008-	Pissodes piniphilus (Hbst., 1795)	f		x	
93-112-001-	Magdalis nitidipennis (Boh., 1843)	f		x	2
93-112-002-	Magdalis ruficornis (L., 1758)	f		x	
93-112-003-	Magdalis barbicornis (Latr., 1804)	f		x	
93-112-004-	Magdalis flavicornis (Gyll., 1836)	f		x	
93-112-005-	Magdalis fuscicornis Desbr., 1870	f		x	3
93-112-006-	Magdalis cerasi (L., 1758)	f		x	
93-112-007-	Magdalis exarata (Bris., 1862)	f	!	x	2
93-112-008-	Magdalis armigera (Fourcr., 1785)	f		x	
93-112-009-	Magdalis carbonaria (L., 1758)	f		x	
93-112-010-	Magdalis caucasica (Tourn., 1872)	f		x	1
93-112-011-	Magdalis rufa Germ., 1824	f	!	x	2
93-112-012-	Magdalis phlegmatica (Hbst., 1797)	f		x	
93-112-013-	Magdalis nitida (Gyll., 1827)	f		x	
93-112-014-	Magdalis memnonia (Gyll., 1837)	f		x	
93-112-015-	Magdalis linearis (Gyll., 1827)	f		x	
93-112-016-	Magdalis frontalis (Gyll., 1827)	f		x	
93-112-017-	Magdalis violacea (L., 1758)	f		x	
93-112-018-	Magdalis duplicata Germ., 1819	f		x	
93-112-019-	Magdalis punctulata (Muls. Rey, 1859)	f	!	x	2
93-113-001-	Trachodes hispidus (L., 1758)	a		x	
93-115-001-	Hylobius piceus (DeGeer, 1775)	f		x	
93-115-002-	Hylobius abietis (L., 1758)	f		x	
93-115-003-	Hylobius pinastri (Gyll., 1813)	f		x	3
93-1311.001-	Dryophthorus corticalis (Payk., 1792)	a		x	3
93-132-001-	Gasterocercus depressirostris (F., 1792)	f	!	x	1
93-133-001-	Campторhinus statua (Rossi, 1790)	f	!	x	1
93-134-001-	Cryptorhynchus lapathi (L., 1758)	f		x	
93-135-001-	Acalles aubei Boh., 1837	a	!	x	2
93-135-002-	Acalles roboris Curt., 1834	a		x	
93-135-004-	Onyxacalles pyrenaicus (Boh., 1844)	a		x	3
93-135-006-	Onyxacalles croaticus (Bris., 1867)	a		x	3
93-135-007-	Acalles camelus (F., 1792)	a		x	
93-135-008-	Acalles parvulus Boh., 1837	a	!	x	2
93-135-009-	Acalles dubius Sol., 1907	a	!	x	3
93-135-010-	Acalles misellus Boh., 1844	a	!	x	1
93-135-011-	Acalles lemur (Germ., 1824)	a	!	x	3
93-135-012-	Acalles echinatus (Germ., 1824)	a		x	
93-135-013-	Acalles commutatus Dieckm., 1982	a	!	x	3
93-135-014-	Acalles micros Dieckm., 1982	a	!	x	1
93-135-015-	Acalles ptinoides (Marsh., 1802)	a		x	
93-135-017-	Rutera hypocrita (Boh., 1837)	a		x	
93-136-001-	Acallocrates denticollis (Germ., 1824)	a		x	0