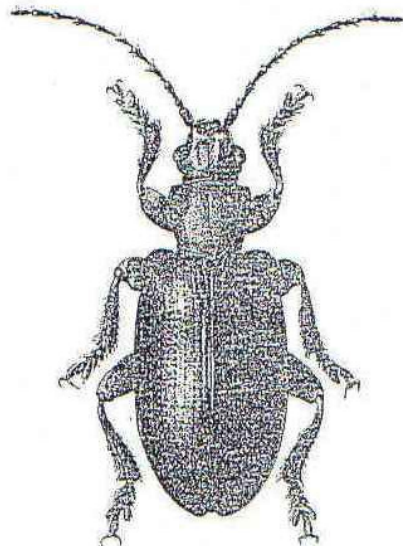
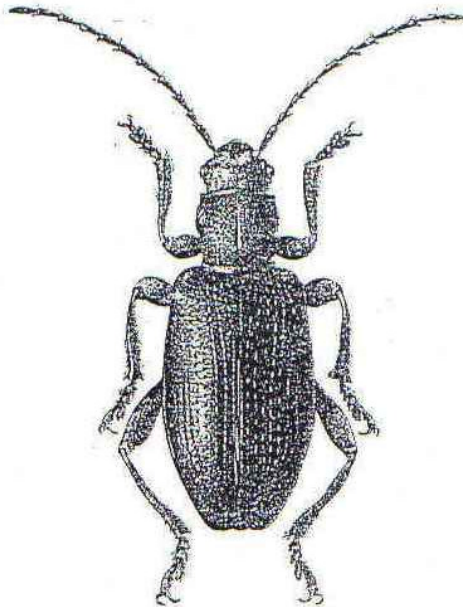
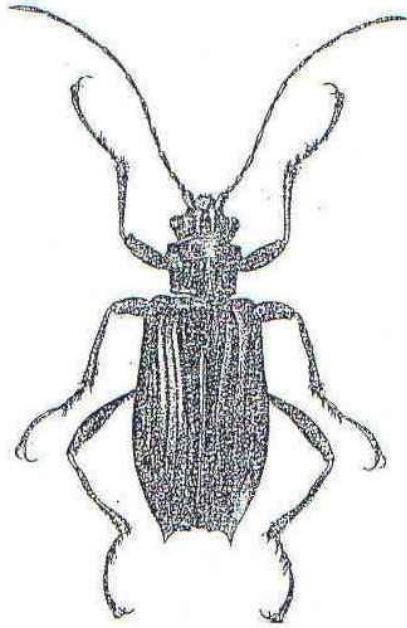


Donaciinae



Klíč k určování rodů

1. Poslední (čtvrtý) chodidlový článek delší než předchozí tři dohromady. Třetí článek malý, na konci nevykrojený (obr.1). Vnější okraj konce krovek vytažen v dlouhý výrůstek (obr.2).....

Macroplea Samouelle, 1819
- Poslední (čtvrtý) chodidlový článek kratší než předchozí tři dohromady. Třetí článek rozšířený a na hřbetní straně hluboce vykrojený (obr.3). Vnější okraj konce krovek často výrazně úhlovitě zahnutý, nikdy však nevytažen v dlouhý2
- 2.(1) Styčné hrany švu krovek po celé délce nerozchýlené (obr.4). Tělo mírně zploštělé, nohy štíhlejší.....

Donacia Fabricius, 1775
- Styčné hrany švu krovek v jejich zadní části na krátkém úseku šikmé (obr.5). Tělo mírně válcovitě klenuté, nohy silné, poměrně krátké.....

Plateumaris C.G.Thomson, 1859



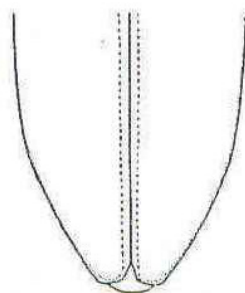
1



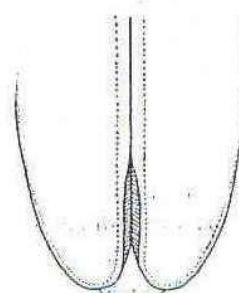
2



3

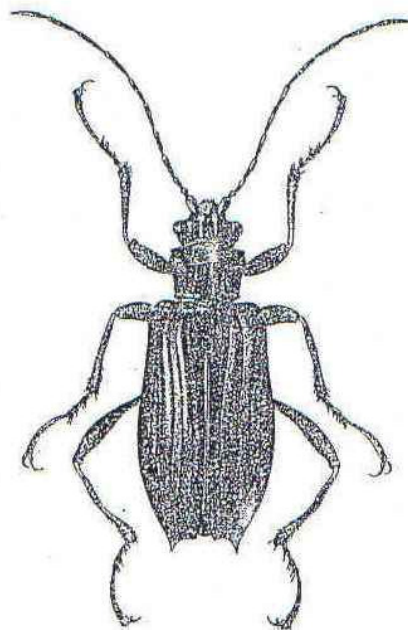


4



5

Rod : *Macroplea* Samouelle, 1819



Hlava široká, oči výrazně vypouklé, okrouhlé. Střed čela rýhovitě vhloubený, toto vhloubení ohraničeno z obou stran lištami. Týl hlavy výrazně, avšak nepřiliš silně zaškrncený. Konec krovek vytažen v ostrý zoubek (obr.137). Třetí, páté a deváté mezirýži širší a více klenuté než ostatní. Nohy štíhlé, poslední chodidlový článek velmi dlouhý, na konci rozšířený a opatřený velkými drápkami (obr.1), třetí článek nejmenší, nerozdvojený. Velká variabilita ve zbarvení jednotlivých exemplářů způsobila, že byla popsána celá řada druhů.

Rod zahrnuje nejmenší zástupce podčeledi, žijící výhradně pod vodou. Dospělci chodí po dně, při žíru objímají velkou silou lodyhu živé rostliny. Velmi sporadicky se vyskytují i nad hladinou. V Čechách a na Moravě jediný zástupce, na Slovensku dosud nepotvrzený.

Délka 5,5-8,5 mm. Hlava a štítek černý, pokrytý rezavým ochlupením. Štít, krovky, nohy a střed posledních čtyř zadečkových článků hnědožlutý nebo okrový. Konce stehen a chodidel, dvě šikmé skvrny na štítu a úzké pruhy, procházející dnem rýh krovek černé. Štít stejně dlouhý jako široký nebo o něco delší než široký. Výrůstek na konci krovek ostrý, ve tvaru trnu. Všechna stehna ztlustlá, zadní navíc zahnutá. Druhý chodidlový článek vždy, někdy však nepatrně, delší než první.

Samec. Menší, mezirýží krovek mnohem více vypouklá. Střed posledního zadečkového článku s podélným vhloubením. Zadní nohy téměř rovné, na vnitřním okraji nepatrně vykrojené (obr.6).

Samice. Větší, mezirýží krovek méně vypouklá. Zadní holeně zahnuté, na vnitřním okraji výrazně podvojně vykrojené (obr.7).

Ve zbarvení existuje celá řada popsaných odchylek :

- štít bez černých skvm.....ab. *flavicollis* Bellevoe,1870
 - štít s černými skvmami. Krovky pouze s černými tečkami, jejich podklad zbarven žlutě
.....ab. *chevrolati* Lacordaire,1845
 - štít s černými skvmami. Na krovkách deset podélných pruhů, jejichž šířka není výrazně větší než průměr teček
.....*nominální forma*
 - zbarvení jako u předchozí formy, ale šířka pruhů na krovkách značně větší než průměr teček
.....ab. *lineata* Chevrolat,1844
 - mezirýží krovek nepřilíš rozlišená co do šířky, méně vypouklá než u předchozích forem a navíc výrazně vrásčitá.....ab. *rugipennis* Sahlberg,1870
- Žije na stolistku (*Myriophyllum spicatum* L.) a na několika druzích rdesen (*Potagemon* L.). Čechy, Morava.
.....*M. appendiculata* (Panzer,1794)
= *zosteræ* (Fabricius,1801)

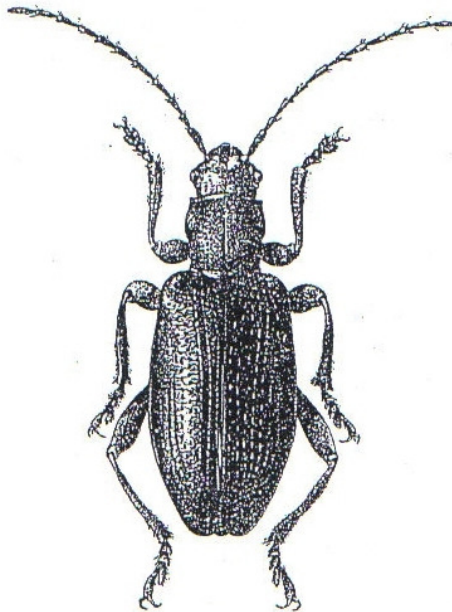


6



7

Rod : *Donacia* Fabricius, 1775



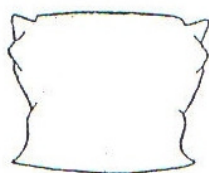
Tělo štíhlé, shora zploštělé. Spodek těla, tykadla a nohy pokryty hustým, drobným, přilehlým ochlupením. Hlava se třemi podélnými rýhami na čele. Kusadla široká a krátká, většinou zcela krytá svrchním pyskem. Oči velké, krátce oválné nebo téměř okrouhlé, silně vypouklé. Tykadla nitkovitá. Štít cylindrický, shora zploštělý, po stranách přední části s plochým hrbolkem. Střed štítu s rýhou, obvykle dosti hlubokou, nedosahující ani k přednímu, ani k zadnímu okraji štítu. Krovky protáhlé, dvakrát až třikrát delší než je jejich šířka v ramenou, dozadu zúžené a na konci zpravidla tupě uťaté. Většina druhů má na krovkách různé vtisky. Ramena vždy výrazná. Nohy štíhlé a většinou i dlouhé. Stehna často ztlustlá. Zadní stehna zpravidla delší a silnější. Chodidla velká, často nepříliš kratší než holeně, jejich třetí článek shora velmi hluboce vykrojený.

Klíč k určování druhů

1. Krovky neochlupené, zadní stehna často s jedním nebo dvěma zoubky.....2
- Krovky hustě ochlupené, zadní stehna vždy bez zoubků.....21
- 2.(1) Krovky protáhlé, dozadu velmi výrazně zúžené, každá z nich vytažená do špičky (obr.8). Štít ve střední části zaškrncený, přední hrbolky velké a ostré, přední rohy zaostřené a směřující dopředu (obr.9).
 Délka 7,5-11 mm. Tykadla černá nebo hnědá. Nohy černé, s kovovým, obvykle měděným leskem. Holeně a chodidla často rezavě červená, bez kovového lesku, vzácně červená i báze stehen. Zbarvení štítu a krovek nepříliš variabilní, nejčastěji tmavě měděně se zelenavým leskem, někdy více zelené, vzácně černofialové. Spodek těla jemně, šedě, hedvábně ochlupený. Hlava velmi hustě tečkovaná, mezery mezi tečkami ve tvaru úzkých listů. Tykadla velmi štíhlá a dlouhá. Krovky se dvěma vtisky při švu, u některých jedinců téměř zanikajícími. Nohy štíhlé.
 Samec. Tykadla velmi dlouhá, dosahující téměř ke konci krovek. Poslední zadečkový článek s vtiskem, jeho zadní okraj tupě uťatý a opatřený dlouhými štětinkami (obr.10).
 Samice. Tykadla dosahující za polovinu délky krovek, poslední zadečkový článek bez vtisku, štíhlý.
 Variabilita druhu se projevuje pouze ve zbarvení a v uspořádání povrchu krovek. Fialové exempláře jsou označovány jako ab. *coeruleans* Šavrov.
 Žije na *Sparganium ramosum* Huds. Čechy, Morava.
.....*D. reticulata* (Gyllenhal,1817)
 = *appendiculata* Ahrens,1810
- Konec krovek tupě ukončený nebo zaoblený. Štít ve střední části nezaškrncený nebo zaškrncený velmi slabě, přední hrbolky často výrazné, ale nezaostřené, přední rohy tupé nebo opatřené malým, do stran směřujícím zoubkem.....3
- 3.(2) Tykadla a nohy alespoň částečně světle bronzové nebo červenavé (ztmavnutí se zpravidla týká hřbetní strany tykadel a nohou, v tom případě nutno pozorovat ze spodní strany).....4
- Tykadla a nohy celkově černé nebo kovově zbarvené.....12
- 4.(3) Povrch krovek bez vtisků.....5
- Povrch krovek se šikmými nebo podélnými vtisky podél švu a někdy navíc i podél jejich bočních okrajů.....10
- 5.(4) Zadní stehna dlouhá (obr.11), u samců dosahující nejméně ke konci krovek, u samic o něco kratší, dosahující do poloviny pátého zadečkového sternitu.....6
- Zadní stehna normální délky, u samců dosahující nejvýše k počátku pátého zadečkového sternitu, u samic kratší, obvykle nedosahující do poloviny čtvrtého sternitu (obr.12).....8



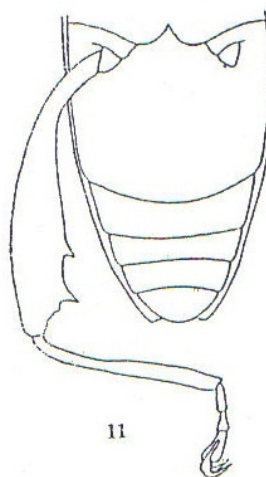
8



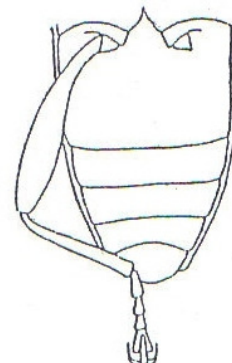
9



10



11



12

6.(5) Štít velmi krátký (obr.13), ve střední části bez teček.

Délka 9-12 mm. Tělo široké, zploštělé, jeho hřbetní strana zbarvena kovově, nejčastěji černoměděně nebo purpurovo-fialově, vzácněji mosazně černozeleně nebo granátově. Tykadla černá se slabým kovovým leskem. Nohy červenohnědé, vrchní strana stehen a někdy i část holení se slabým, kovovým, obvykle nazelenalým leskem. Hlava jemně bíle ochlupená a drobně tečkovaná, čelo se třemi hlubokými rýhami. Štít v zadní části s vhloubenou rýhou, jeho boční hrbolky malé, silně vypouklé, povrch štítu drobně vrásčitý, s jemným hedvábným leskem, ke stranám štítu vrásky větší a méně husté. Konec krovek jednoduše uťatý nebo mírně vykrojený, vnitřní mezirýží téměř hladká, vnější jemně příčně vrásčitá.

Samec. Poslední zadečkový sternit lehce vytažený a mělce vhloubený. Zadní stehna velmi dlouhá, se dvěma velkými zuby.

Samice. Poslední zadečkový sternit štíhlý, bez vhloubení. Zadní stehna méně ztlustlá než u samce, opatřená pouze jedním zubem.

Variabilita se projevuje zejména ve zbarvení povrchu těla. Druhy se slabým kovovým leskem, téměř matné, černé nebo granátové jsou označovány jako ab. *anthracina* Everts.

Žije na lekninech a stulicích. Čechy, Morava, Slovensko.

.....*D. crassipes* Fabricius, 1775

- Štít normální délky, ve střední části výrazně a hluboce tečkovaný.....7

7.(6) První a třetí článek tykadel stejné délky. Štít (obr.14) po celém povrchu zvrásněný. Úhel mezi bočním a zadním okrajem krovek dobře patrný (obr.15).

Délka 7-11 mm. Tělo štíhlé. Zbarvení štítu a krovek jednotné, měděné nebo hnědé, s mosazným leskem, méně mosazně zelené nebo zelené a vzácně zelenomodré, černofialové nebo červenozlaté. Šev a boky krovek, zadní okraj štítu a dno teček často smaragdově zelené. Články tykadel černé, při bázi červenavé, nohy červenavé, svrchní strana stehen a část holení s výrazným mosazným, zelenavým nebo fialovým leskem. Spodek těla černoměděný, pokrytý prachovým ochlupením, po stranách těla a na hlavě se žlutavým odstínem. Poslední zadečkový článek světlejší, částečně nebo zcela červenohnědý. Štít zhruba kvadratický, střední rýha dlouhá a výrazná, dosahující téměř k jeho zadnímu okraji, kde vytváří podélný, hluboký důlek. Povrch štítu výrazně tečkovaný a příčně vrásčitý. Konec krovek uťatý a výrazně lukovitě vykrojený, tečky v rýhách výrazné a husté, zasahující, zejména u samic, poměrně hluboko do mezirýží, která se tím stávají užšími. Nohy štíhlé. Zadní stehna ztlustlá, opatřená dvěma velkými zuby.

Samec. Pouze konce tykadlových článků černé. První zadečkový sternit se dvěma hrbolky, mezi nimiž se nachází podélné vhloubení. Zadní okraj posledního zadečkového článku se širokým, mělkým vtiskem.

Samice. Větší část tykadlových článků černá, vzácně celá tykadla černá nebo jejich zbarvení jako u samců. První zadečkový článek hladký, bez hrbolků.

Variabilita :

a) Druhotné pohlavní znaky

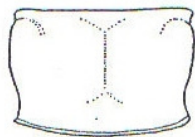
- Samec. První zadečkový sternit se dvěma hrbolky.....*nominální forma*
- Samec. První zadečkový sternit bez hrbolků.....ab. *angustata* Kunze, 1818
- Samice. Zadní stehna se dvěma zoubky.....*nominální forma*
- Samice. Zadní stehna s jedním zoubkem.....ab. *phellandrii* Sahlberg, 1839
- Samice. Zadní stehna bez zoubků.....ab. *indentata* Kolossov, 1925

b) Zbarvení

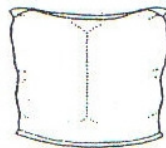
- Zlatavé, mosazné, měděné.....*nominální forma*
- Zelené.....ab. *chrysochlora* Westhoff, 1882
- Modré nebo fialové.....ab. *autumnalis* Westhoff, 1882
- Černé se slabým fialovým leskem.....ab. *diabolus* Westhoff, 1882

Žije na šípátce střelolisté (*Sagittaria sagittifolia* L.) a na žabniku jitrocelovém (*Alisma plantago-aquatica* L.). Čechy, Morava, Slovensko.

.....*D. dentata* Hoppe, 1795



13



14



15

- Třetí tykadlový článek značně kratší než první. Štít (obr.16) ve střední části hladký, zvrásněný pouze na bocích. Úhel mezi bočním a zadním okrajem krovek zaoblený (obr.17).

Délka 5,5-10 mm. Tělo zploštělé, stehna velmi silná. Zbarvení krovek a štítu tmavé, obvykle černé se zelenavým nebo měděným, vzácně purpurově fialovým, kovovým leskem. Podél vnějších okrajů krovek živěji zabarvený, zlatavý, fialový nebo purpurový pruh. Nohy červenavé nebo rezavě hnědé, ztlustlá místa na stehnech s kovovým, většinou fialovým leskem. Spodek těla popelavě nebo stříbrně, hlava bělavě ochlupená. Hlava drobně, hustě tečkovaná, čelní rýhy úzké, ale hluboké. Štít v zadní části mírně zaškracený, střední rýha výrazná, v zadní části s důlkem. Povrch štítu nepřilíší hustě tečkovaný, na bocích vrásčitý, boční hrbolky výrazné a zploštělé. Krovky se dvěma slabými vtisky při švu, na konci utaté (obr.17), tečkování jejich rýh hluboké, mezirýží plochá, lehce příčně vrásčitá.

Samec. Zadní stehna se dvěma zuby, vnitřní okraj zadních holení s několika tupými hrbolky.

Samice. Zadní stehna s jedním zubem, někdy značně redukovaným, hrbolky na zadních stehnech nevýrazné nebo zcela chybějící.

Variabilita :

- zbarvení jako v předcházejícím popisu.....*nominální forma*
- povrch zbarvený granátově nebo černě, s výrazným leskem, kontrast mezi černým tělem a světle zlatými okraji krovek značný.....ab. *suffriani* Westhoff, 1882
- povrch těla matně černý, kontrast mezi černým tělem a zlatočernými okraji krovek nevýrazný.....ab. *lusatica* Hänel, 1911

Žije na rdestu plovoucím (*Potamogeton natans* L.), Čechy, Morava, Slovensko.

.....*D. versicolore* (Brahm, 1790)

- 8.(5) První a třetí tykadlový článek stejné délky. Konec krovek zaoblený (obr.18).

Délka 7-12 mm. Tykadla a nohy obvykle celé světlé, žlutě měděné nebo světle rezavé. Svrchní strana zadních stehen a několik bazálních článků tykadel obvykle tmavších, hnědých, u některých jedinců mohou být celá tykadla a celé nohy ztmavlé a velmi vzácně u melanotických exemplářů černé, ale bez kovového lesku. Povrch těla hedvábně kovově lesklý, zbarvení poměrně proměnlivé, nejčastěji zlatě zelené, ale lze nalézt i jedince měděné, zlaté, zelené či zelenomodré. Hlava drobně, hustě tečkovaná, všechny tři čelní rýhy velmi široké, tykadla dosahující za polovinu délky těla. Štít (obr.19) lichoběžníkovitý, přední rohy ztupené, boční hrbolky nevelké, ale výrazné. Povrch štítu lesklý, řídce, drobně tečkovaný, střední rýha v přední části nevýrazná, směrem dozadu stále hlubší. Krovky bez výraznějších vtisků, jejich konec příčně utatý, ale se zaoblenými rohy, tečky v jejich rýhách hluboké, od každé se rozbíhají drobné rýhy, zvrásňující povrch mezirýží (obr.20). Nohy štíhlé a dlouhé, chodidla delší než u jiných zástupců rodu.

Pohlavní dimorfismus omezen pouze na délku tykadel a vhloubení posledního zadečkového sternitu u samečů.

Variabilita se projevuje ve zbarvení povrchu těla, jednotlivé typy však nenesou žádné označení.

Žije na *Phalaris arundinacea* L. a na *Phragmites communis* Trin. Čechy, Morava, Slovensko.

.....*D. clavipes* Fabricius, 1792

- Třetí tykadlový článek značně kratší než první. Konec krovek tupě utatý (obr.21).....9
- 9.(8) Třetí tykadlový článek nepatrně kratší než druhý. Celý povrch štítu hustě a výrazně tečkovaný. Povrch těla vždy kovově zbarvený (patří sem jedinci druhu *D. semicuprea* Panzer, 1796 bez vtisků na povrchu krovek.
- Třetí tykadlový článek výrazně delší než druhý. Povrch štítu drobně tečkovaný, na bocích tečky přecházejí v drobné vrásky, celý povrch těla nebo alespoň jeho část bez kovového lesku.



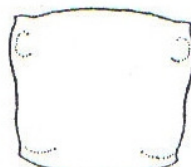
16



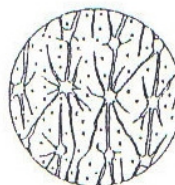
17



18



19



20



21

Délka 7-10 mm. Tělo štíhlé, zbarvení povrchu těla tmavé, černozeleň, granátové nebo černočerné, strany krovek se živějším kovovým leskem, obvykle zlatavé se zelenavým odstínem, spodek těla černý se slabým mosazným leskem, pokrytý hustým, silným ochlupením. Nohy a tykadla tmavě červenohnědá, svrchní část stehen, část holení a často i konce jednotlivých tykadlových článků začernalé. Hlava jemně, hedvábně ochlupená, čelní rýhy výrazné a hluboké. Štít (obr.22) téměř obdélníkovitý nebo (u samců) lichoběžníkovitý, jeho boční hrubky zploštělé, střední rýha krátká. Krovky výrazně, až do konce pravidelně tečkované, mezery mezi tečkami nepřilíhají menší než šířka mezirýží. Konce krovek zúžené a tupě utáté. Nohy štíhlé, zadní stehna silně zahnutá.

Samec. Štít v zadní části výrazně zúžený, poslední zadečkový článek s malým, půlkruhovým důlkem. Mezirýží krovek obvykle lesklá, jejich skulptura vyhlazená.

Samice. Štít téměř obdélníkovitý, poslední zadečkový sternit (obr.23). Mezirýží krovek obvykle matná, pokrytá výraznými vráskami.

Variabilita se projevuje ve zbarvení těla a je značná :

- celý povrch štítu a krovek kovově zbarvený.....*nominální forma*
- povrch těla hnědý, obvykle s velmi slabým, kovovým leskem, podél středu každé krovky černočerný pruh, za středem štítu černočerná skvrna.....ab. *ladonensis* Thierriat, 1946
- povrch těla hnědý, pruh na krovkách a skvrna na štítu černočerná, bez kovového lesku.....ab. *ararensis* Thierriat, 1946
- povrch těla hnědý, krovky bez tmavšího pruhu, pouze za středem štítu černočerná nebo černá skvrna.....ab. *mequignoni* Thierriat, 1946
- povrch těla světle hnědý, krovky s tmavším, často silně redukovaným pruhem, štít bez tmavší skvrny.....ab. *caroli* Thierriat, 1946
- celý povrch těla světle hnědý, bez skvrny, pouze šev krovek a tečkování obvykle tmavší.....ab. *arundinis* Ahrens, 1810

Žije na zblochanu vodním (*Glyceria aquatica* L.). Čechy, Morava, Slovensko.

D. malinovskyi Ahrens, 1810

10.(4) Povrch krovek mezi řádkami teček silně lesklý, příčné vrásky výrazné a hluboké. Vtisky na krovkách velmi mělké a nevýrazné.

Délka 5-8,5 mm. Zbarvení povrchu těla velmi proměnlivé, nejčastěji zlatě zelené se širokou, různě zbarvenou páskou, táhnoucí se podél švu krovek, zaujímající přes polovinu jejich šířky. Páska bývá zpravidla měděná, může být i purpurová nebo mosazná, v případě zelenomodrého zbarvení štítu a stran krovek téměř černá. Spodek těla obvykle měděný, stříbřitě ochlupený. Nohy černočerné, s kovovým, nejčastěji měděným leskem, báze stehen a konce holení hnědočervené. Tykadla černočerná, jednotlivé tykadlové články při bázi často červené. U slaběji pigmentovaných jedinců mohou být celá tykadla hnědočervená. Hlava hustě, drobně tečkovaná a jemně ochlupená, čelní rýhy úzké a mělké. Štít úzký, vždy delší než široký (obr.24), dozadu lehce zúžený, střední rýha velmi proměnlivá. Konec krovek zúžený a tupě utátý (obr.25), řádky teček před koncem krovek zastřené, tečkování drobné, mezirýží několikrát širší než průměr teček, pokrytá hlubokými, příčnými vráskami, které mohou být orientované šikmo.

Samec. Zpravidla značně menší (5-6,5 mm) a štíhlejší, poslední zadečkový článek s velkým, mělkým, podélným vtiskem. Konec zadních stehen prudce zúžený (obr.26).

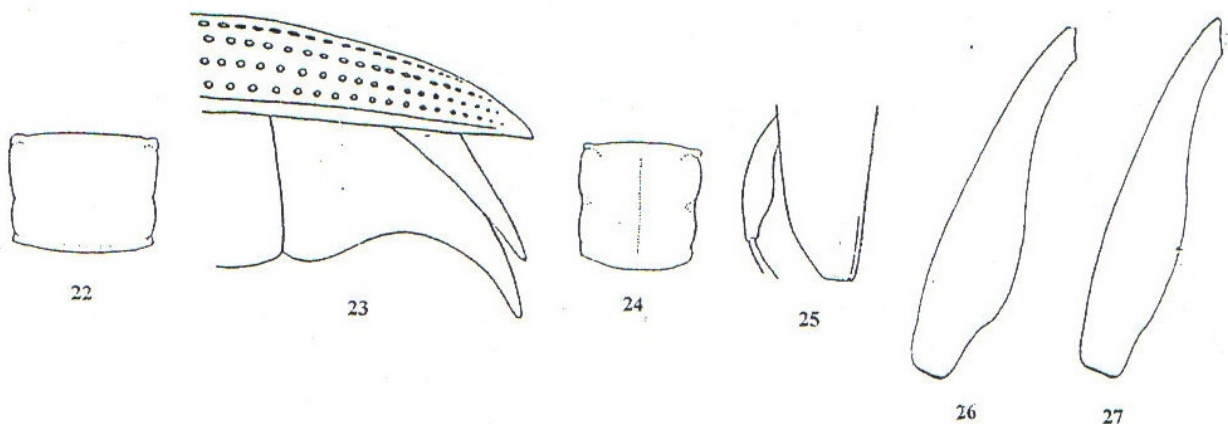
Samice. Značně větší (6-8,5 mm), výrazně širší, zadní stehna bez podobného zúžení (obr.27).

Variabilita :

- krovky dvoubarevné, zbarvení povrchu těla živé, kovový lesk silný.....ab. *iris* Westhoff, 1882
- krovky dvoubarevné, zbarvení povrchu těla živé, lesk více hedvábný.....*nominální forma*
- krovky dvoubarevné, zbarvení povrchu těla tmavé, obvykle mosazně černé, kovový lesk slabý.....ab. *tenebrans* Westhoff, 1882
- krovky jednobarevné nebo téměř jednobarevné, jinak zbarvený pruh podél švu krovek slabě zřetelný nebo zcela chybějící.....ab. *concolor* Westhoff, 1882

Žije na zblochanu vodním (*Glyceria aquatica* L.). Čechy, Morava, Slovensko.

D. semicuprea Panzer, 1796



- Povrch krovek mezi řádkami teček hedvábný nebo téměř matný, příčné vrásky drobné. Vtisky na krovkách vždy výrazné.....11

11.(10) Konec krovek vykrojený (obr.28). Tečkování krovek výrazné až do konce.

Délka 6-9 mm. Tělo velmi štíhlé. Povrch kovově zelený, zlatě zelenozlatý nebo tmavě měděný, vzácně purpurový nebo zelenomodrý. Část povrchu krovek mezi první až šestou řádkou teček obvykle jinak zbarvená, mosazná nebo měděná, podél jejich středu u některých jedinců tmavý fialově nebo granátově zbarvený pruh, obvykle purpurově ohraničený. Tykadla černá, báze jednotlivých tykadlových článků často červenavá. Nohy nepřilís dlouhé, štíhlé, stehna kovově zelená, jejich svrchní strana v blízkosti kolien s purpurovým nebo fialovým leskem, v bazální části světle červená. Holeně částečně červené, jejich konec s kovovým, obvykle zelenavým leskem. Spodek těla stříbřitě ochlupený. Hlava hustě, drobně tečkovaná, čelní rýha hluboká. Štít (obr.29) úzký, uprostřed zaškracený, boční hrbolky výrazné, jeho povrch výrazně, hustě tečkovaný, mezery mezi tečkami místy slité v příčné vrásky, střední rýhy velmi mělká a zřetelná zpravidla pouze v přední části. Konec krovek lukovitě vykrojený, podél švu dva zřetelné vtisky. Tečky v rýhách krovek velké a hluboké, mezirýží pokryta drobnými, nepravidelnými vráskami, dodávajícími krovkám hedvábný nádech.

Samec. Tykadla delší, dosahující za polovinu délky těla. Poslední zadečkový článek tupě uťatý, s hlubokým důlkem při zadním okraji.

Samice. Tykadla kratší, dosahující těsně za ramena krovek, poslední zadečkový článek bez vtisku.

Variabilita :

- povrch těla zelený.....ab. *viridula* Sahlberg,1871
- povrch těla zlatavý nebo měděný.....ab. *concolor* Westhoff,1882

Žije na orobinci široolistém (*Typha latifolia* L.), orobinci úzkolistém (*T. angustifolia* L.) a patrně i na ostřicích a zevarech. Čechy, Morava, Slovensko.

.....*D. vulgaris* Zschach,1788

- Konec krovek tupě uťatý a zaoblený (obr.30). Tečkování krovek k jejich konci mizející a čím dál více překryté vráskami.

Délka 7-9 mm. Tělo štíhlejší, povrch jednobarevný, nejčastěji mosazně hnědý nebo mosazně zelený, vzácněji purpurový, fialový nebo modrozelený. Kovový lesk slabý, matný. Báze druhého až jedenáctého tykadlového článku, holeně a báze stehen červené nebo červenohnědé, zbylé části černé s kovovým leskem. Spodek těla hustě, popelavě ochlupený. Hlava rovnoměrně skulptovaná pomocí teček, zrněk a kratších vrásek. Čelní rýhy mělké. Štít (obr.31) téměř čtvercový, velmi hustě pokrytý podobnou skulptací jako hlava, ale značně výraznější, střední rýha krátká, často nevýrazná, pozorovatelná pouze v zadní části štítu. Konec krovek mírně šikmo uťatý, rýhy krovek nepravidelné, někdy i podvojně tečkované. Nohy štíhlé, zadní stehna bez zubu.

Samec. Tykadla delší, dosahující za polovinu délky těla. Poslední zadečkový článek tupě uťatý, s trojúhelníkovým vhloubením při zadním okraji.

Samice. Tykadla kratší, nedosahující do poloviny délky těla. Poslední zadečkový článek bez vhloubení.

Variabilita :

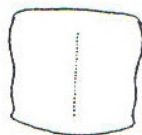
- povrch těla mosazný s hnědým nebo zelenavým odstínem.....*nominátní forma*
- povrch těla měděný.....ab. *aurichalcea* Westhoff,1882
- povrch těla zelenavý.....ab. *aeruginosa* Westhoff,1882
- povrch těla modrý nebo modrofialový.....ab. *pulcherrina* Hummel,1829
- povrch těla granátově černý.....ab. *atrocoerulea* Westhoff,1882
- povrch těla purpurový.....ab. *sanguinea* Westhoff,1882

Dospělci většinou na různých zevarech (*Sparganium* sp.), ostřicích (*Carex* sp.) a na zblochanech (*Glyceria* sp.). Čechy, Morava, Slovensko.

.....*D. simplex* Fabricius,1775



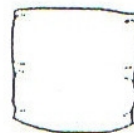
28



29



30



31

- 12.(3) Délka prvního a třetího tykadlového článku stejná.....13
- Třetí tykadlový článek značně kratší než první.....14

13.(12) Štít nevýrazně tečkovaný, celý jeho povrch vrásčitý. Zadní stehna se dvěma (někdy i se třemi) zuby. Vzdálenost mezi švem krovek a první řádkou teček dvakrát větší než šířka sousedního mezirýží. Každá krovka se dvěma stejně výraznými vtisky.

Délka 7-9 mm. Povrch těla černoměděný s fialovým leskem, vzácněji zelený nebo měděný, vnější okraj krovek zpravidla živěji zbarvený, kovově zelený nebo zlatavý. Spodek těla, nohy a tykadla černá, se slabým, zelenavým, kovovým leskem. Spodek těla hustě, šedožlutě, hedvábně ochlupený. Povrch hlavy proměnlivě skulptován, čelní rýhy velmi hluboké, střední hlubší a širší než boční. Štít zhruba čtvercový (obr.32), boční hrbolky nepřilíš výrazné, střední rýha jemná, jeho povrch téměř matný, drobně, hustě tečkovaný, pokrytý příčnými vráskami. Konec krovek zúžený a rovně příčně utatý, podél švu čtyři mělká vhloubení. Tečky v rýhách krovek nepřilíš husté, drobné, mezery mezi tečkami větší než jejich průměr. Mezirýží hladká nebo příčně vrásčitá. Nohy štíhlé, zadní stehna se dvěma zoubky (obr.33).

Samec. Poslední zadečkový článek rovně utatý, při zadním okraji široký, mělký vtisk (obr.34). Zadní stehna výrazně ztlustlá, zoubky velké.

Samice. Poslední zadečkový článek zaoblený (obr.35), zadní stehna slabě ztlustlá, zoubky, zejména vnitřní, značně menší než u samců.

Variabilita :

- povrch těla měděný, zlatavý, zlatě zelený nebo zelený.....*nominální forma*
- povrch těla modrý, granátový nebo fialový.....ab. *coelestis* Weise,1839
- u obou pohlaví na zadních stehnech tři zoubky.....ab. *tridens* Jacobson,1892

Bionomie dosud málo prozkoumaná. Čechy, Morava, Slovensko.

.....*D. sparganii* Ahrens,1810

- Štít hluboce, výrazně tečkovaný, vrásčitý pouze po stranách. Zadní stehna s jedním zubem. Vzdálenost mezi švem krovek a první řádkou teček stejná jako šířka sousedního mezirýží. Přední vtisk na krovkách nevelký, ale výrazný a hluboký, zadní vtisk málo výrazný, téměř nezatelný.

Délka 6-10 mm. Štít a krovky zlatě zelené, každá krovka se širokou, podélnou, purpurovou páskou, zabírající druhé až šesté mezirýží. Páska po stranách zlatě ohraničená, někdy značně užší, vzácně zcela chybějící. Nohy a tykadla černá, s kovovým, mosazně zeleným leskem. Spodek těla hedvábně, zlatavě ochlupený. Hlava hustě a výrazně tečkovaná, zlatavě ochlupená, střední čelní rýha úzká, ale hluboká, boční rýhy mělké a nepřilíš výrazné. Štít (obr.36), za polovinou délky výrazně zaškrbený, o něco delší než široký, jeho povrch hustě, výrazně tečkovaný, jeho strany příčně vrásčité. Střední rýha vpředu i vzadu výrazně vhloubená. Krovky s podélným vhloubením. Tečky v rýhách krovek mělké, mezirýží velmi hustě, jemně vrásčité a druhotně drobně, nepravidelně tečkovaná. Nohy štíhlé, spodní strana zadních steh s velkým, ostrým zubem.

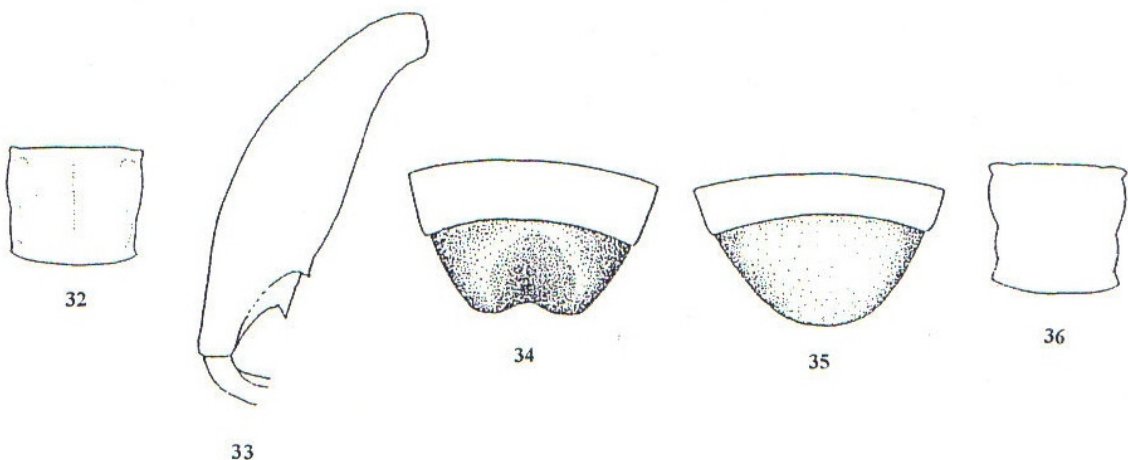
Pohlavní dimorfismus nevýrazný, týkající se pouze vhloubení posledního zadečkového článku u samců.

Variabilita :

- štít a krovky zlatě zelené, páska na každé krovce purpurová.....*nominální forma*
- zbarvení jako v předchozím případě, štít modrý.....ab. *cyanicollis* Olsufjev,1903
- krovky a štít granátově zbarvené, úzký pruh podél švu a vnějších okrajů krovek zlatě zelený.....ab. *waldaiica* Olsufjev,1903
- povrch těla ocelově modrý, páska na krovkách černě purpurová nebo černofialová.....ab. *chalybaea* Sahlberg,1900

Žije na zevaru jednoduchém (*Spartanium simplex* Huds.), dospělci rovněž na květech různých ostřic (*Carex* sp.). Čechy, Morava, Slovensko.

.....*D. aquatica* (Linnaeus,1758)
= *dentipes* (Fabricius,1793)



- 14.(12) Zoubek na zadních stehnech malý a tupý, často nevýrazný.....15
- Zoubek na zadních stehnech výrazný a ostrý.....17

- 15.(14) Vrásky, pokrývající mezeru mezi švem krovek a první řadou teček, rovnoběžné se švem nebo mírně šikmé.

Délka 6-9,5 mm. Povrch těla blýskavý, měděný nebo tmavě mosazný, bez jinak zbarvených pruhů. Velmi vzácné jsou odchylky zbarvené černě nebo granátově zeleně. Spodek těla hustě, zlatavě ochlupený. Tykadla a nohy černé, pět bazálních článků tykadla a část povrchu nohou se zeleným, zeleně mosazným nebo měděným, kovovým leskem. Hlava drobně tečkovaná. Střední čelní rýha hluboká, boční mělké a široké. Štít téměř čtvercový, dozadu slabě, rovnoměrně zúžený, přední rohy vystupující do stran (obr.37), jeho povrch drobně, hustě tečkovaný, blýskavý, téměř bez vrásek, střední rýha směrem dozadu hlubší, zakončená výrazným vhloubením. Krovky se čtyřmi vhloubeními podél švu, poslední z nich nepříliš výrazná, někdy chybějící. Tečky v rýhách krovek poměrně drobné, ale hluboké, první rýha v přední části krovek vhloubená. Mezirýží příčně vrásčitá, vrásky mělké a nepříliš husté. Nohy štíhlé, zadní holeně silně zahnuté, zoubek na zadních stehnech velmi malý, často zredukovaný ne pouhý hrbolek nebo zcela chybějící.

Pohlavní dimorfismus je omezen pouze na vhloubení posledního zadečkového článku u samců.

Variabilita :

- zadní stehna s velkým, ostrým zoubkem.....ab. *armillata* Šavrov,1948
 Žije na různých šachorovitých -*Cyperaceae*, zejména na ostřici (*Carex acutiformis* Ehrh.) či na skřipinci jezerním (*Schoenoplectus lacustris* L.). Čechy, Morava, Slovensko.

.....*D. impressa* (Paykull,1799)

- Vrásky, pokrývající mezeru mezi švem krovek a první řadou teček kolmé na šev.....16

- 16.(15) Svrchní strana nohou měděná, se silným kovovým leskem. Epipleury krovek nad třetím sternitem stejně široké jako nejbližší mezirýží. Každá krovka se dvěma vtisky podél švu, nepočítaje společný vtisk pod štítkem.

Délka 8-10 mm. Povrch těla tmavě měděný nebo černě mosazný, jeho spodek pokryt žlutavým ochlupením. Tykadla krátká, nedosahující poloviny délky těla, černá, jejich první až pátý článek alespoň na konci kovově lesklý. Nohy černě mosazné, okolí kolen kovově fialové nebo purpurové. Hlava hustě pokrytá krátkými vráskami, všechny tři čelní rýhy hluboké. Štít zhruba čtvercový, v polovině délky a před zadními rohy lehce, ale výrazně zaškrbený, boční hrboleky nepříliš výrazné, střední rýha mělká, často nevýrazná, jeho povrch hustě, výrazně tečkovaný, mezery mezi tečkami matné, pokryté jemnými vráskami a velmi jemným druhotným tečkováním. Krovky se čtyřmi vtisky podél švu, jejich konec silně zúžený, na konci tupě uťatý, tečky v rýhách výrazné, všechna mezirýží pokryta hustými, příčně orientovanými vráskami. Nohy dlouhé a štíhlé, spodní strana zadních steh s drobným zoubkem.

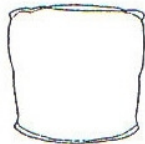
Pohlavní dimorfismus omezen pouze na vhloubení posledního zadečkového článku u samců.

Variabilita :

- povrch těla jednotně červeně měděný.....ab. *noesskei* Hänel,1912
 Jako živné rostliny uváděny ostřice (*Carex sp.*), orobinec úzkolistý (*Typha angustifolia* L.) nebo šípátka střelolistá (*Sagittaria sagittifolia* L.). Čechy, Morava, Slovensko.

.....*D. brevicornis* Ahrens,1810

- Svrchní strana nohou černá, nejvýše s velmi slabým kovovým leskem. Epipleury krovek nad třetím sternitem téměř dvakrát užší než nejbližší mezirýží. Každá krovka se třemi vtisky podél švu, nepočítaje společný vtisk pod štítkem.



Délka 8-11 mm. Tělo široké a zploštělé. Povrch tmavě měděný nebo černý s mosazným leskem. Každá krovka na osmém až devátém mezirýží s purpurově fialovou páskou, která u některých jedinců chybí. Tykadla černá, v bazální části s kovovým leskem. Nohy černé, s kovovým leskem, spodek těla hustě, hedvábně, šedě nebo žlutavě ochlupený. Hlava hustě tečkovaná, tečky nejednotné, největší na temenu, čelní rýhy výrazné, střední úzká a hluboká, boční mělké a široké. Štít (obr.38) čtvercový, ke konci lícově, rovnoměrně zúžený, jeho povrch silně, nepřilís hustě tečkovaný, mezery mezi tečkami hladké a vypuklé, boky hustěji tečkované a vrásčité, střední rýha zpravidla úzká, vpředu i vzadu vhloubená. Krovky s pěti vtisky, jejich konec rovný, mírně šikmo utatá, tečky v rýhách hluboké, směrem dozadu menší a mělčí, ke konci často nevýrazné. Pravidelnost rýh místy narušena dodatečnými tečkami. Mezirýží dvakrát širší než rýhy, pokrytá jemným vráskováním, zesilujícím jejich lesk. Nohy dlouhé a štíhlé, spodní strana zadních stehů s malým, tupým zoubkem nebo hrbolečkem, u samice někdy zcela nezřetelným.

Pohlavní dimorfismus stejný jako u předchozího druhu.

Variabilita :

- vtisky na krovkách výrazné.....*nominální forma*
- vtisky na krovkách nevýrazné nebo chybějící.....*ab. australis* Jacobson, 1892
- krovky s purpurově fialovou páskou podél vnějšího okraje.....*nominální forma* (*ab. viata* Panzer, 1796)
- krovky jednobarevné.....*ab. unicolor* Westhoff, 1882
- krovky purpurově fialové, podél vnějších okrajů úzká, zlatě měděná páska.....*ab. clamydata* Balinasar, 1934

Žije na různých druzích zevarů (*Sparganium sp.*). Čechy, Morava, Slovensko.

D. marginata Hoppe, 1795

= *lammae* (Fabricius, 1801)

= *limbata* (Panzer, 1796)

17.(14) Každá krovka s pěti nebo šesti vtisky, kromě společného vtisku pod štítkem, čtyři z nich podél švu (poslední někdy zaniká), zbylé poblíž vnějšího okraje.

Délka 8,5-11 mm. Povrch těla hedvábně lesklý, obvykle živě zbarvený, nejčastěji zlatě zelený, vzácněji zlatavý nebo měděný, někdy dvoubarevný, kdy hlava a štít je kovově modrý, kontrastující se zlatě zelenými krovkami. Spodek těla pokrytý velmi hustým, zlatavým ochlupením. Nohy a tykadla s kovovým, obvykle zlatě zeleným leskem, který chybí na posledních pěti až šesti tykadlových člancích. Svrchní strana chodidel zpravidla modrá nebo stříbrně modrá. Hlava hustě, drobně tečkovaná, všechny tři čelní rýhy hluboké. Štít téměř čtvercový (obr.39), nepřilís širší než dlouhý, povrch výrazně a velmi hustě tečkovaný, střední rýha úzká a mělká, boční hrboleky zploštělé. Krovky se šesti vtisky, rýhy ne zcela pravidelné. Mezirýží hustě a pravidelně pokrytá drobnými vráskami. Nohy středně dlouhé, poměrně silné, spodní strana zadních stehů s výrazným, ostrým zoubkem.

Pohlavní dimorfismus jako u předchozího druhu.

Variabilita :

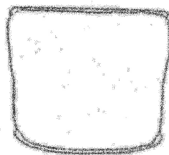
- krovky zlatě zelené, štít modrý.....*ab. collaris* Panzer, 1795

Žije na různých druzích zevarů (*Sparganium sp.*), dospělci i na jiných vodních rostlinách. Čechy, Morava, Slovensko.

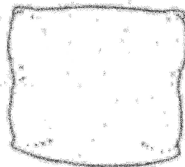
D. bicolor Zschach, 1788

- Každá krovka pouze se dvěma vtisky, kromě společného vtisku pod štítkem, nacházející se v blízkosti švu.....18

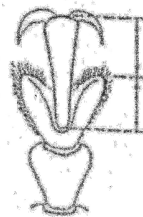
18.(17) Třetí chodidlový článek dosahující pouze do poloviny délky čtvrtého (obr.40). Epipleury krovek nad třetím zadečkovým sternitem dvakrát užší než sousední mezirýží.....19



38



39



40

Třetí chodidlový článek dosahující výrazně za polovinu délky čtvrtého (obr.41). Epipleury krovek nad třetím zadečkovým sternitem nejméně stejně široké jako sousední mezirýží.

Délka 7-9 mm. Tělo štíhlé, klenuté, jeho povrch hedvábně lesklý, modrozelený, zlatě zelený, mosazný, měděný nebo purpurový. Spodek těla zlatavě ochlupený. Nohy a tykadla černá, první tykadlový článek, často i několik článků bazálních, s kovovým nebo mosazným leskem. Hlava hustě pokryta drobnou, zrnitou skuipiací, sbíhající se ve vrásky a dlouhými, žlutavými, ke středu orientovanými chloupky, všechny tři čelní rýhy. Štít (obr.42) lichoběžníkový, dozadu zúžený, jeho povrch pokryt výrazným, hustým tečkováním, střední rýha mělká, často nevýrazná. Každá krovka se dvěma vtisky, zbylé vtisky velmi nevýrazné, obvykle nevhlobené, zřetelné pouze díky jejich slabšímu lesku. Mezirýží hustě pokryta příčnými vráskami, konec krovek příčně uťatý. Nohy štíhlé, zadní stehna u obou pohlaví s nepříliš dlouhým, velmi ostrým, dozadu zahnutým zubem.

Samec. Poslední zadečkový sternit vhloubený (obr.43).

Samice. Poslední zadečkový sternit bez vhloubení (obr.44).

Variabilita :

- povrch těla zlatě zelený, měděný nebo mosazný.....*nominální forma*
- povrch těla zelený nebo zelený s modrým leskem.....ab. *viridis* Šavrov,1948
- povrch těla tmavě modrý (vzácná forma).....ab. *extensa* Šavrov,1948
- povrch těla purpurový nebo téměř fialový.....ab. *porphyrogenita* Westhoff,1882
- jednotlivé tykadlové články v bazální části světlejší, červené nebo červenohnědé, povrch těla zelený, mosazný nebo měděný.....ab. *rufovariegata* Jacobson,1900
- zbarvení tykadel jako v předchozím případě, povrch těla kovově modrý.....ab. *coerulea* Jacobson,1900
- zadní stehna bez zubů.....ab. *inermispes* Šavrov,1948

Žije na *Heleocharis palustris* L. Čechy, Morava, Slovensko.

D. thalassina Germar,1811

19.(18) Přední rohy štítu vytvářející výrazný zoubek (obr.45,46).....20

- Přední rohy štítu netvořící zoubek (obr.47).

Délka 7-8,5 mm. Povrch těla tmavý, nohy černé, se slabým, kovovým, fialovým leskem, spodek těla hustě, sřibřité ochlupený. Štít téměř čtvercový, skuipiace povrchu tvořena drobnými, příčnými vráskami. Tečky v rýhách krovek hluboké, čistě ohraničené. Konce krovek tupě uťaté, oba úhly zaoblené. Zadní stehna krátká, jejich zoubek výrazný a ostrý.

Pohlavní dimorfismus omezen pouze na vhloubení posledního zadečkového článku u samců.

Žádné zvláštní formy nepopsány.

Žije na skřipinci jezerním (*Schoenoplectus lacustris* L.) a na ostřici hnědé (*Carex fusca* Bell.). Čechy(?), Morava.

D. springeri Müller,1916

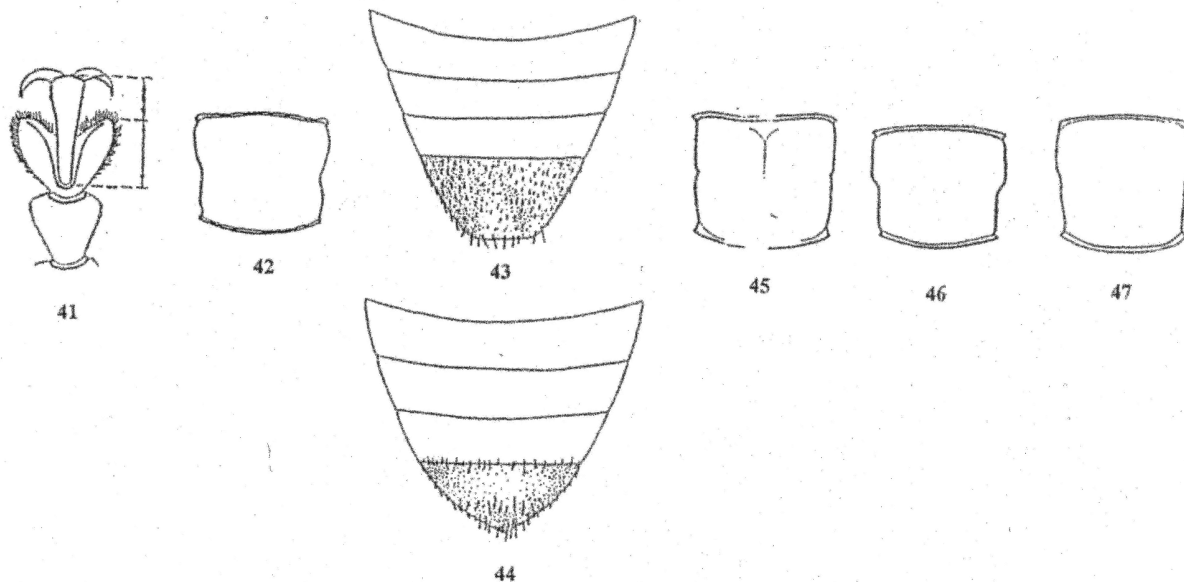
20.(19) Přední rohy štítu vytvářející zoubek, vystupující do stran více než silně zploštělé přední hrbolky (obr.45).

Délka 8,5-10,5 mm. Štít a krovky černé, s nepříliš silným, mosazným nebo měděným, vzácněji černozeleným nebo černomodrým leskem, spodek těla pokryt zlatavým ochlupením. Tykadla a nohy černé, se slabým, kovovým, červenavým nebo nafialovělým leskem, stejný lesk i na prvním tykadlovém článku. Hlava drobná, velmi hustě tečkovaná, střední čelní rýha úzká a hluboká, boční širší a mělké. Štít zhruba čtvercový, dozadu velmi lehce zúžený, boky téměř rovné, boční hrbolky zcela ploché, střední rýha sotva naznačená, povrch pokryt velmi hustými, neformálními tečkami, mezery mezi nimi místy spojeny v příčné vrásky, zejména v zadní části, přední rohy vytvářející výrazné, vně vyčnívající, ostré zoubky. Krovky matné, mezirýží velmi jemně, nepravidelně vráscitá, na povrchu vtisků vrásky orientované do všech stran, vytvářející jakýsi labyrint, tečkování v rýhách drobné a husté. Nohy štíhlé, spodní strana zadních stehen u obou pohlaví s velkým, ostrým, mírně dozadu směřujícím zubem.

Pohlavní dimorfismus omezen pouze na vhloubení posledního zadečkového článku u samců.

Žije na ostřicích (*Carex* sp.) a smad i na některých druzích skřipin (*Scirpus* sp.). Čechy, Morava, Slovensko.

D. obscura Gyllenhal,1813



- Přední rohy štítu vytvářející zoubek, nevystupující do stran dále než zaoblené a vypouklé přední hrbolky (obr.46).

Délka 9-10 mm. Tělo široká, připomínající druhy rodu *Pisutomaris*. Povrch těla se silným, mosazným leskem, přecházejícím na okrajích štítu a krovek ve výrazný, zelenavý odstín. Hlava drobně tečkovaná, čelní rýhy široké, tykadla, zejména u samice krátká, dosahující nepatrně za zadní rohy štítu. Štít výrazně tečkovaný, boční hrbolky značně vypouklé, střední rýha slabě zřetelná. Krovky s velmi mělkými vlisky, tečky v rýhách krovek velké a hluboké, mazirýží výrazně zvrásněná.

Bionomie neznámá. Živnou rostlinou budou patrně různé druhy ostřic (*Carex* sp.). Čechy, Morava, Slovensko.

.....*D. brevitarsis* Thomson, 1884

21.(1) Třetí tykadlový článek dvakrát delší než druhý. Přední hrbolky štítu nepřiliš výrazné (obr.48).

Délka 7-9,5 mm. Tělo štíhlé, zploštělé, jeho povrch černo-mosazný nebo černo-zelený, hustě pokrytý zelenavostříbrným nebo zelenavozlatým ochlupením. Nejčastější barva povrchu těla zelenavá, existují i odstíny purpurové, měděné, tmavě zelené, velmi vzácně i modré. Bazální část jednotlivých tykadlových článků a značná část nohou červenavá, zbylé části černé, se zelenavým, kovovým leskem. Spodek těla pokryt hedvábným, popelavým, hustým ochlupením. Hlava hustě tečkovaná, čelní rýhy výrazné a hluboké. Štít v zadní části zúžený, jeho boky za polovinou délky charakteristicky vykrojené. Krovky v zadní části zúžené, jejich skulptura zakryta ochlupením.

Pohlavní dimorfismus omezen pouze na vhloubení posledního zadečkového článku samců.

Žije na šmelu okoličnatém (*Butomus umbellatus* L.). Čechy, Morava, Slovensko.

.....*D. tomentosa* Ahrens, 1810

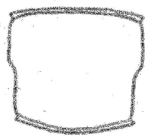
- Třetí tykadlový článek nepatrně delší než druhý. Přední hrbolky štítu výrazné, zaoblené (obr.49).

Délka 7,5-11 mm. Tělo štíhlé, povrch zelenavě mosazný nebo s měděným odstínem, barva je však částečně maskována hustým, stříbrným ochlupením. Báze jednotlivých tykadlových článků červená. Nohy červené, ztlustlá místa stehen, zadní strana holení s horní strana chodidel černá, s kovovým, mosazně zeleným nebo fialovým leskem. Hlava pokryta nevýraznými, krátkými vráskami, střední čelní rýha ostrá a hluboká, boční rýhy široké a mělké. Štít dozadu lehce zúžený. Krovky ke konci lehce rozšířené, potom prudce zúžené a na konci tupě zaoblené. Nohy silné, konec předních holení mírně rozšířený, na vnějším okraji s malým zoubkem.

Pohlavní dimorfismus jako v předchozím případě.

Žije na orobincích (*Typha* sp.). Čechy, Morava, Slovensko.

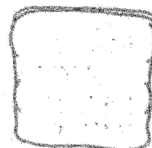
.....*D. cinerea* Herbst, 1784



46



48

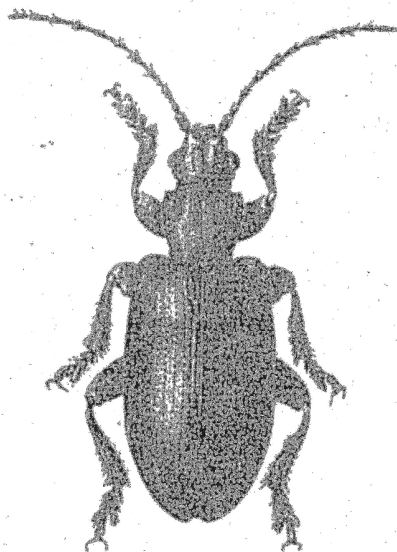


49

Rod : *Plateumaris* Thomson, 1866

= *Euplateumaris* Jablkov-Khuzorian, 1966

= *Jullisiana* Reitter, 1920



Tvar těla podobný jako u zástupců rodu *Donacia*, konec krovek však společně zaoblený a nohy kratší a silnější. Povrch těla kovově lesklý o rozmanitých odstínech, zbarvení krovek vždy jednotné, bez jinak zbarvených pruhů. Kovový lesk někdy velmi slabý, vzácně krovky černé až smolně černé. Hlava jemně ochlupená, čelo s výraznou střední rýhou, postranní rýhy krátké a široké, obvykle pouze naznačené nebo zcela chybějící. Štít podobný jako u rodu *Donaciam*, střední rýha vždy úzká. Krovky poměrně rovnoměrně klenuté, na konci zaoblené, nikdy příčně nebo šikmo utvářené. Skulptace povrchu krovek podobná jako u rodu *Donacia*, složená z nepravidelných rýh, tvořených výraznými tečkami a z příčných vrásek na mezirýžích. Nohy krátké a silné. Spodek těla ochlupený.

Žijí na bahenních a vodních rostlinách. Dospělci se žíví pylem. Larvy se vyvíjejí v kořenech a stoncích. Vázanost na vodu značně menší než u rodu *Donacia*.

Z 39 dosud poznanych druhů žijí 4 zástupci v Čechách a na Slovensku.

Klíč k určování druhů

1. Podíl spodní části boků štítu hluboká rýha dosahující až k přednímu okraji kyčlí (obr.50). Štít neochlupený.

Délka 7-10,5 mm. Povrch těla s řídnou hmatatelnou, ale vždy silným, korovým leskem, nejčastěji jednobarvý, v různých odstínech od červeného přes modrý, šedý, zelený, modrý, fialový až k purpurovému, ve vzácných případech šit skřevou (šnek než krvavý). Veliká většinou korový lesk nezřetelný, povrch lesný. Nohy a tykadla černá, střední kladivá šlepká (podobá a evadná strana může obvykle s korovým, většinou zeleným nebo modrým leskem. Poslední tykadlová šlepká, bývá kladivá a šlepková / šlepková a některých form červenobílé. Hlava hustě chlupená, čísel rýha čísel a hluboká. Štít (obr.50) široký, zadní hrany výrazně, zpravidla značně luskovitě než zbytek povrchu štítu, přední rohy zesílené a zabíhají vnitř. Krovky s luskovitě vlnitými v okolí štítu a dříve se vždy dobře patrnými vrásky při lva. Nohy silné, zadní stehen s velkými náhami.

Samice. Přední zadní strany stárnutí a hmatatelná, podléhají vlnitostem, páty teplé utatý, a modřina vráskem ve střední části. Zadní stehen zřetelná, jejichž sub velmi ostrý.

Samice. Přední zadní strany stárnutí rovnoběžně klenutý, páty na konci zahuň. Zadní stehen méně zřetelná, jejichž subob, méně zřetelná.

Variabilita:

-	povrch těla zelený, se silným korovým leskem.....	<i>variolosus</i> Forman
-	povrch těla modrý až modřinatý.....	<i>sh. formosus</i> Fabricius, 1792
-	povrch těla tmavě purpurový.....	<i>sh. straparvarius</i> Westw., 1832
-	povrch těla modřiný.....	<i>sh. symphota</i> Fabricius, 1793
-	povrch těla žlutě zelený.....	<i>sh. fulvipes</i> Panzer, 1795
-	povrch těla tmavě modřiný.....	<i>sh. strigata</i> Paykull, 1799
-	povrch těla červený se silným korovým leskem.....	<i>sh. americana</i> Westw., 1832
-	povrch těla černý, čísel rýha lesku.....	<i>sh. lucasae</i> Westw., 1832
-	povrch těla fialový, nazývaný slabě vráskatý.....	<i>sh. violacea</i> Hogg, 1793
-	povrch těla fialový, nazývaný výrazně vráskatý.....	<i>sh. intermedia</i> Apfelmess, 1918

Žije na různých částech (*Carex* sp.), zrnkách (*Sparanium* sp.) a luskách (*Achillea* sp.), Česko, Německo, Slovensko.

P. sericea (Linnaeus, 1761)

- = *obsoletus* Panzer, 1793
- = *discolor* Krombholzi Bedgna, 1941
- = *leucostictus* Ferris, 1964
- = *obsoletus* Juchacz, 1984

Podíl spodní části boků štítu mělká rýha, zřetelná pouze v blízkosti předních rohů štítu (obr.51). Štít jenom ochlupený..... 2

2.(1) Strany štítu zaoblené, štít v přední části výrazně rozšířený (obr.53,54)..... 3

Strany štítu rovné, štít v přední části pouze nepatrně rozšířený (obr.52).

Délka 7-9 mm. Povrch těla černý se slabým, korovým leskem. Přední tykadlový štítek, zadní štít středních šlepek, nohy a často i poslední čtyři zadní šlepkové šlepkové strany tmavě červené. Tykadla suneč dosahující mírně za polovinu délky těla, samice za ramena. Štít lehoběžněkřivý, střední rýha čísel, jeho povrch drsně chlupený. Mnozhočetný krovky pokryta velmi hustými, přehybnými vráskami.

Samice. Povrch těla méně zřetelný, se slabým zelenavým nebo modřiným, jasně nazývaným leskem, chlupením štítu nepříliš husté, vrásky na mlezých velmi husté a jemné. Přední stehen zřetelná, zadní velmi silná, zřetelná, s velkými náhami.

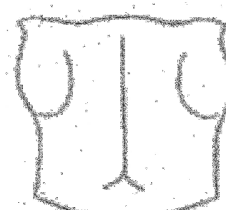
Samice. Povrch těla více klenutý, lesk výraznější, nazývaný nebo modřiný, chlupením štítu značně hustší než u samice, vrásky na mlezých hluboké. Zadní stehen štíhlá, s typickým náham, zrudkovavým často na patní hrubost.



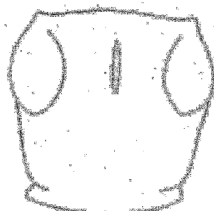
50



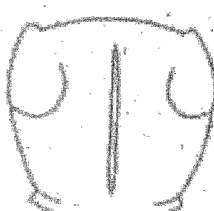
51



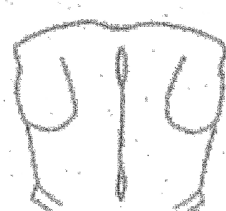
52



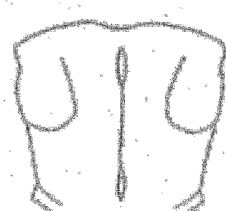
53



54



55



56

Variabilita :

- kovový lesk povrchu těla v odstínech od mosazně zeleného k mosaznému *nominální forma*
 - kovový lesk povrchu těla tmavě modrý nebo granátový ab. *planicollis* Kunze, 1818
 - celé nohy černohnědé nebo černé ab. *picipes* Weise, 1898
 - celé tělo i nohy červenohnědé, povrch těla se slabým kovovým leskem ab. *forojulensis* Gortani, 1906
- Žije na různých druzích ostřic (*Carex sp.*) a na zblochanu (*Glyceria aquatica* L.), Čechy, Morava, Slovensko.
- *P. rustica* (Kunze, 1818)
 = *affinis* Kunze, 1818
 = *sulcifrons* Weise, 1900

3.(2) Krovky více než 2x delší než jejich společná šířka v nejširším místě.

Délka 9-11 mm. Povrch těla černý. Kovový lesk většinou velmi slabý, na povrchu krovek s odstínem od tmavě mosazného k fialovému, na štítu obvykle zelený nebo modrý, vzácněji purpurový. U samic někdy lesklejší pruh podél devátého mezirýží krovek. Tykadla a nohy hnědočervené, chodidla tmavší, obvykle hnědá, spodek těla černý, poslední čtyři zadečkové články obvykle světlejší, hnědé nebo rezavě červené. Hlava hustě, drobně tečkovaná. Tykadla dlouhá, dosahující u samic do třetiny, u samců do poloviny délky krovek. Štít (obr. 53) dozadu poměrně výrazně zúžený, přední rohy nevytvářejí výrazné zoubky. Krovky rovnoběžné, s mastným leskem, tečky v rýhách krovek v jejich přední části velké, v zadní značně drobnější, mezirýží pokryta hustým a většinou i hlubokým vráskováním. Nohy silné a mohutné. Samec. Všechna chodidla výrazně rozšířená, zadní stehna s mohutným zubem na spodní straně. Samice. Chodidla štíhlá, zadní stehna s nevelkým zubem, někdy zredukovaným na pouhý hrbolek.

Variabilita :

- štít s výrazným, kovovým leskem, mnohem výraznějším než na krovkách ab. *fairmairei* Legrand, 1861
- Žije na různých druzích ostřic (*Carex sp.*). Čechy, Morava, Slovensko.

..... *P. braccata* (Scopoli, 1772)

- Krovky méně než 2x delší než jejich společná šířka v nejširším místě.

Délka 6-8 mm. Povrch těla mosazně zelený, tmavě mosazný nebo tmavě měděný, někdy s fialovým leskem. Tykadla, nohy a zadní okraje zadečkových sternitů rezavě červené, u některých jedinců červená barva ustupuje černé a ve velmi vzácných případech všechny jmenované části černé. Hlava drobně a hustě tečkovaná, čelní rýhy dlouhá, tykadla silná a krátká, u samců dosahující do třetiny délky krovek, u samic těsně za ramena krovek. Štít podobný jako u předchozího druhu (obr. 54), ale zadní hrbolek méně vypouklé, povrch tečkovaný, bez vrásek. Krovky se slabým, hedvábným leskem, tečky v jejich rýhách velké a pravidelně rozmístěné, mezirýží s příčnými vráskami, u samic hlubšími.

Samec. Zbarvení méně výrazné, tykadla delší, poslední zadečkový sternit s vhloubením.

Samice. Zbarvení zpravidla výraznější, tykadla krátká, poslední zadečkový sternit bez vhloubení.

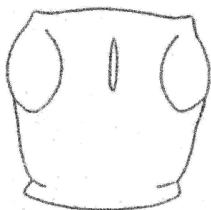
Variabilita :

- přední rohy štítu zaostřené, délka 6,5-8 mm *nominální forma*
- přední rohy štítu tupější, délka 6-7 mm ab. *variabilis* Kunze, 1818
- kovový lesk povrchu těla měděný nebo mosazný ab. *aerea* Bechyně, 1942
- kovový lesk povrchu těla zelený ab. *viridis* Bechyně, 1942
- kovový lesk povrchu těla modrý ab. *coerulea* Bechyně, 1942
- kovový lesk povrchu těla purpurový nebo fialový ab. *violacea* Bechyně, 1942
- celé nohy samice světlé ab. *flavipes* Bechyně, 1942
- celé nohy samice černé nebo pouze jejich nepatrná část světlejší ab. *nigripes* Bechyně, 1942

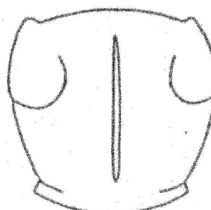
Žije na různých druzích ostřic (*Carex sp.*). Čechy, Morava, Slovensko.

..... *P. consimilis* (Schrank, 1781)

= *tenuicornis* (Baithasar, 1934)



54



55