

Obr. 1 *Clerus mutillarius* FABRICIUS, 1775

PESTROKROVEČNÍKOVITÍ
BROUCI
ČESKOSLOVENSKA

COLEOPTERA CLERIDAE

ZDENĚK ČERNÝ

Zprávy Čs. společnosti entomologické při ČSAV, Praha, 1988

PESTROKROVEČNÍKOVITÍ BROUCI ČESKOSLOVENSKA

Pestrokrovečnickovití brouci (Cleridae) jsou velmi zajímavou a atraktivní čeledí fauny hmyzu. Proto jsou středem zájmu řady entomologů. S politováním však musíme konstatovat, že v české literatuře není dostatek publikací, které by se touto čeledí podrobně zabývaly. Mimo staré a neúplné práce byla vydána publikace J.R.Winklera: Středoevropské druhy pestrokrovečníků a poznámky o jejich výskytu ve středních Čechách (Coleoptera: Cleridae) vydaná v roce 1959 Krajským domem osvěty v Praze v edici BOHEMIA CENTRALIS řada A, vol.1, fasc.8., která je však pro začínající entomology nedostupná a dlouho rozebraná.

Dalším důvodem pro sestavení klíče k určování této čeledi byl nápad využít k určování především kresleného zobrazení jednotlivých druhů, což je u pestrokrovečníků umožněno spíše než u jiných čeledí, a omezit textovou část pouze na nezbytnou míru k upřesnění a upozornění na málo nápadné rozlišovací znaky. Nezanedbatelný je i důvod hospodářského a lesnického významu velkého počtu druhů čeledi Cleridae. Všechny druhy, které se vyskytují na našem území, jsou hmyzožravé a z nich některé druhy jsou významnými predátory hospodářsky škodlivého hmyzu, například kůrovců. Ve střední Evropě je nejužitečnější pestrokrovečník mravenčí (*Thanasimus formicarius*), který i v našich lesích pomáhá udržovat přirozenou biologickou rovnováhu tím, že se živí larvami, kuklami i dospělci kůrovců. Také další druhy pestrokrovečníků se živí různými stadii škodlivého dřevokazného hmyzu.

Výjimkou jsou příslušníci rodu *Trichodes* a podčeleď *Korynetinae*. Larvy rodu *Trichodes* se vyvíjejí v bionomickém vztahu k blanokřídlému hmyzu. Napadají larvy a kukly různých druhů blanokřídlých ve volné přírodě a někdy jsou vázány i na sociální Hymenoptery. Škody způsobené vývojem některých jedinců ve včelínech jsou však u nás zanedbatelné a zcela bezvýznamné.

Jinak rozdílnou bionomií mají také druhy podčeleď *Korynetinae*, zvláště příslušníci rodu *Necrobia*, které se vyskytují na zbytcích živočišného původu, např. na kůžích, kostech, mršinách, ale i na olejnatých semenech, kde loví larvy a imaga různého hmyzu, který se zde živí tlejícími zdechlinami nebo podobnými rozkládajícími se látkami.

Ostatní příslušníci podčeleď *Korynetinae*, t.j. *Tarsostenus univittatus* a *Korynetes coeruleus* mají však bionomií obdobnou většině ostatních pestrokrovečníků, jsou vázání na hmyz žijící ve dřevě nebo pod kůrou.

Dospělce některých druhů pestrokrovečnickovitých nalézáme na květech, kde jednak loví hmyz, ale také se přiživují pylem květů.

Všechny druhy pestrokrovečnickovitých mají vyvinuta silná a ostrá kusadla a jsou velmi pohyblivé. To jim umožňuje úspěšný dravý způsob života. Rovněž larvy jsou velmi pohyblivé, jsou dobře vybaveny pro dravý způsob získávání potravy.

Pestrokrovečníci jsou brouky teplých krajín, ale některé druhy vystupují i do pohorských až horských oblastí nebo na sever do Skandinávie. Světová fauna čeledi *Cleridae* má téměř 3 500 druhů, jejichž počet stále stoupá popisováním dalších nových druhů. Na území našeho státu bylo zatím zjištěno 25 druhů. Nálezy dalších zavlečených druhů je možno předpokládat.

SYSTEMATICKÝ PŘEHLED DRUHŮ

Čeleď: CLERIDAE

Podčeleď: Tillinae

<i>Denops albofasciata</i> (CHARPENTIER, 1825)	10
<i>Tillus elongatus</i> (LINNAEUS, 1758)	12
<i>Tillus pallidipennis</i> BIELZ, 1850	11
<i>Tilloidea unifasciata</i> (FABRICIUS, 1787)	14
<i>Tilloidea transversalis</i> (CHARPENTIER, 1825)	15

Podčeleď: Clerinae

<i>Allonyx quadrimaculatus</i> (SCHILLER, 1783)	18
<i>Opilo domesticus</i> (STURM, 1837)	19
<i>Opilo mollis</i> (LINNAEUS, 1758)	20
<i>Opilo pallidus</i> (OLIVIER, 1795)	21
<i>Opilo taeniatus</i> (KLUG, 1842)	22
<i>Clerus mutillarius</i> FABRICIUS, 1775	24
<i>Thanasimus formicarius</i> (LINNAEUS, 1758)	26
<i>Thanasimus pectoralis</i> (FUSS, 1763)	17
<i>Thanasimus rufipes</i> (BRAHM, 1797)	27
<i>Trichodes apiarius</i> (LINNAEUS, 1758)	28
<i>Trichodes alvearius</i> (FABRICIUS, 1792)	30
<i>Trichodes favarius</i> (ILLIGER, 1802)	32
<i>Trichodes ircutensis</i> (LAXMANN, 1770)	33

Podčeleď: Enoptlinae

(<i>Enoplium serraticorne</i> (OLIVIER, 1790))	36
<i>Dermatoides sanguinicollis</i> (FABRICIUS, 1787)	35

Podčeleď: Tarsosteninae

<i>Tarsostenus univittatus</i> (ROSSI, 1792)	38
--	----

Podčeleď: Korynetinae

<i>Korynetes coeruleus</i> (de GEER, 1775)	40
<i>Necrobia ruficollis</i> (FABRICIUS, 1775)	41
<i>Necrobia violacea</i> (LINNAEUS, 1758)	42
<i>Necrobia rufipes</i> (de GEER, 1775)	43
<i>Opetiopalpus scutellaris</i> (PANZER, 1797)	44

C L E R I D A E

Klíč k určování podčeleďí

1. Čtvrtý tarsální článek přibližně stejně velký jako třetí
článek 2
- Čtvrtý tarsální článek malý, obvyčejně nezřetelný, zapuštěný mezi
laloky třetího článku 5
2. Přední kyčelní prohlubně, otevřené vždy uvnitř, se obvyčejně
otvírají vně 3
- Přední kyčelní prohlubně zcela uzavřeny uvnitř i vně, první
tarsální článek zřetelně viditelný shora Tillinae
3. Přední tarsy obvyčejného tvaru; oči zřetelně vykrojené;
tečkování štítu kroužkovité 4
- Přední tarsy široce rozšířené, tarsální články krátké,
kompaktní; oči téměř úplné; tečkování štítu podlouhle oválné,
nikoli kroužkovité (Thaneroclerinae)
4. Oči hluboce vykrojené; první tarsální článek malý, překrytý
druhým článkem Clerinae
- Oči úplné nebo málo vykrojené; první tarsální článek
variabilní (Phyllobaeninae)
5. Přední holeně nejsou otrněné, někdy jemně zoubkované; štít bez
smyslových štětinek; oči vykrojené vpředu 6
- Přední holeně otrněné; štít s párem diskálních a párem
postranních smyslových štětinek; oči vykrojené uvnitř
..... (Epiphloeinae)
6. Tykadla pilovitá nebo s dlouhými třemi posledními články,
tvořícími volnou paličku, která je delší než předcházející
články dohromady Enopliinae
- Tykadla s třemi posledními články krátkými, kompaktní nebo
tvořícími více méně volnou paličku, která může být stejně
dlouhá jako předcházející články dohromady Korynetinae

Podčeleď Tillinae

Klíč rodů

- 1 (2) Krovky jednobarevně žlutohnědé nebo černé bez příčných
pásek Tillus
- 2 (1) Krovky trojbarevné s příčnou světlou páskou 3
- 3 (4) Štít zřetelně podlouhlý, úzký; krovky lesklé, poněkud
zkrácené, s příčnou světlou páskou Denops
- 4 (3) Štít široký, krovky matnější, pokrývající celý zadeček
s příčnou páskou žluté barvy Tillioidea

Tillus A.G.OLIVIER, 1790

Klíč druhů

- 1 (2) Krovky černé, štít černý ♂, nebo červený ♀ . T. elongatus (L.)
- 2 (1) Krovky žlutohnědé T. pallidipennis BIELZ

Tillioidea CASTELNAU, 1832

Klíč druhů

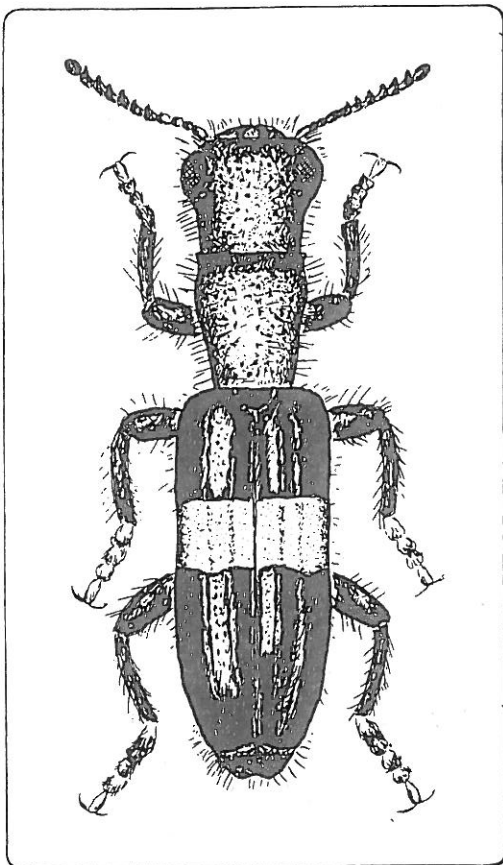
- 1 (2) Červená humerální část krovek jamkována hluboce vpichova-
nými jamkami tvořícími pravidelné řady. Tykadla pilovitá
od čtvrtého článku (obr. 2) T. unifasciata (F.)
- 2 (1) Červená humerální část krovek jamkována nezřetelnými
jamkami, které tvoří náznak řádkování pouze v blízkosti
ramen. Tykadla pilovitá od šestého článku
(obr. 3) T. transversalis (CHARP.)

Obr. 2
Tykadlové články Tillioidea unifasciata (F.)



Obr. 3
Tykadlové články Tillioidea transversalis (CHARP.)





Obr. 4
Denops albofasciatus
(CHARP., 1825)

Délka těla : 6-10 mm.
Čelní část hlavy černá,
zadní část červená.
První čtyři články ty-
kadla červenohnědé, od
pátého článku pilovité
a černě zbarvené.

Štít červený, lesklý.
Humerální část krovek
rudohnědá, příčná pás-
ka je krémově slonovi-
nové barvy, zadní polo-
vina krovek smolně hně-
dočerná.

Nohy smolně hnědočerné,
tarasy světlejší.

Rod Denops
FISCHER DE WALDHEIM,
1829

Rozšíření :

Jižní a střední Evropa, Kavkaz, severní Afrika. V jižní Evropě je jeho výskyt od Španělska a Portugalska přes Itálii a Balkán, jižní Ukrajinu jižní Rusko až do Gruzie. U nás v teplých oblastech Moravy a Slovenska.

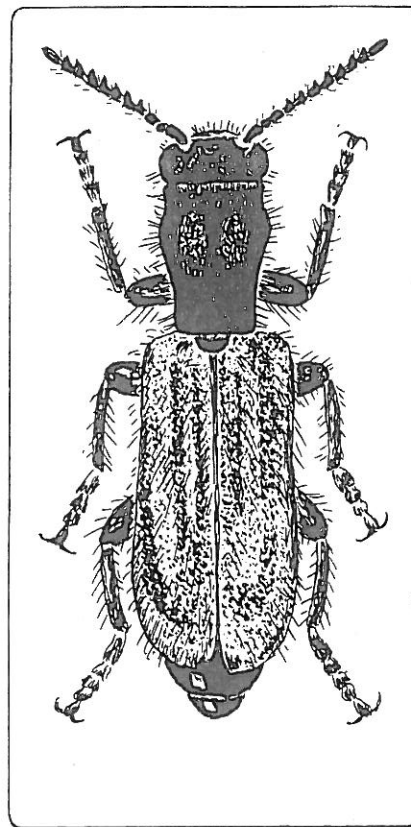
Obr. 5
Tillus pallidipennis
BIELZ, 1850

Délka těla : 9-11 mm.
Hlava černá.
Všechny tykadlové články
černé.

Štít černý, stejně jako hlava
šedě chloupkován.

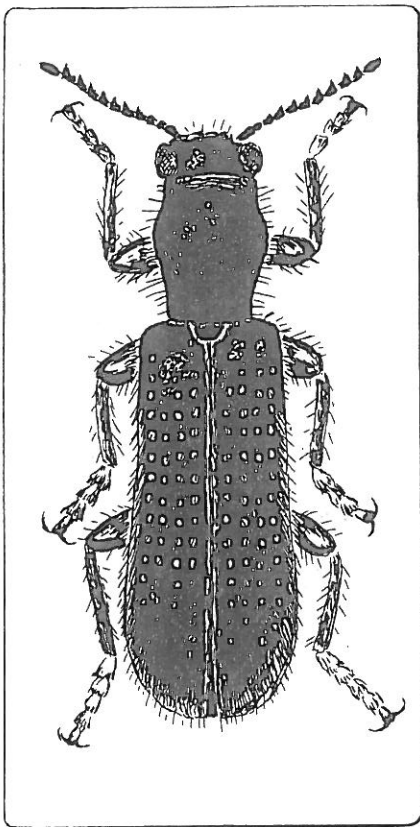
Krovky žlutohnědé.

Nohy černé, lesklé, všechny
chodidlové články černé,
pouze dráčky hnědé.



Rozšíření :

Panonská oblast, jihovýchodní Evropa, Kavkaz. V ČSSR na jižním Slo-
vensku.



Obr. 6

Tillus elongatus
(LINNAEUS, 1758)

♂

Délka těla : 7-10 mm.

Hlava černá.

Tykadla pilovitá, černá.

Štít ♂ černý,
♀ červený (obr. 7)

Štít ochlupen žlutohnědými
chloupky.

Krovky černá, řídce ochlupeny
žlutohnědými chloupky.

Nohy černé, terasy žlutě
ochlupeny.

Rozšíření :

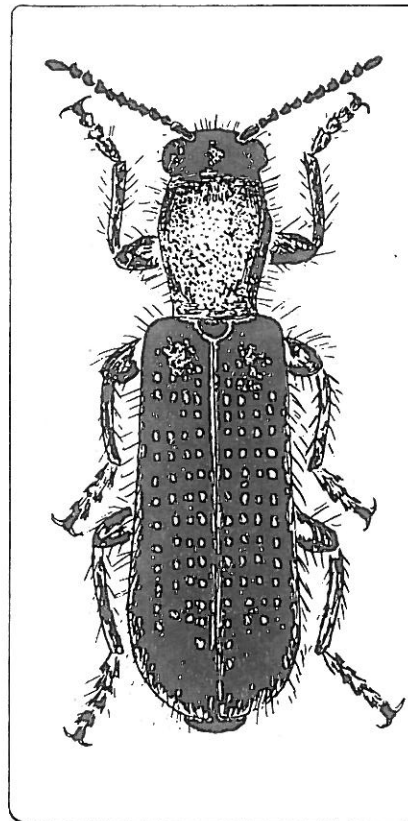
Jižní Anglie, Irsko, Dánsko, na severu v Norsku, Finsku, v SSSR v okolí Leningradu, jižní a střední Švédsko, Lotyšsko. Na jihu zasahuje od Španělska přes Itálii, Jugoslávii, Rumunsko až na Kavkaz. V Československu v listnatých lesích jižní Moravy a jižního Slovenska, v teplých oblastech Čech, např. Nížbor, Veltrusy a pod.

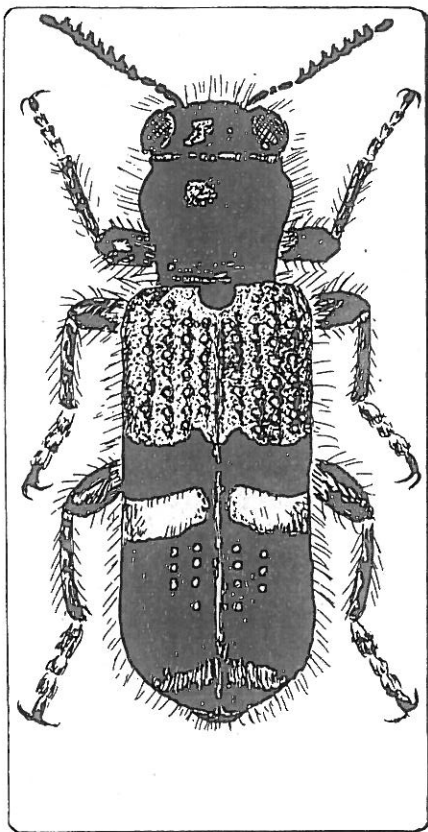
Obr. 7

Tillus elongatus
(LINNAEUS, 1758)

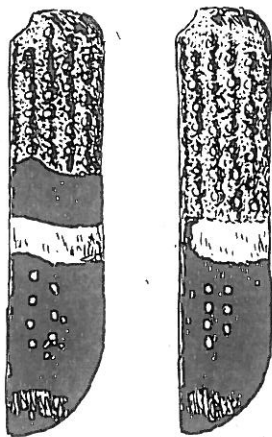
♀

Štít ♀ červený.





Obr. 8
Tilloidea unifasciata
 (FABRICIUS, 1787)
 Délka těla : 5 - 7 mm.



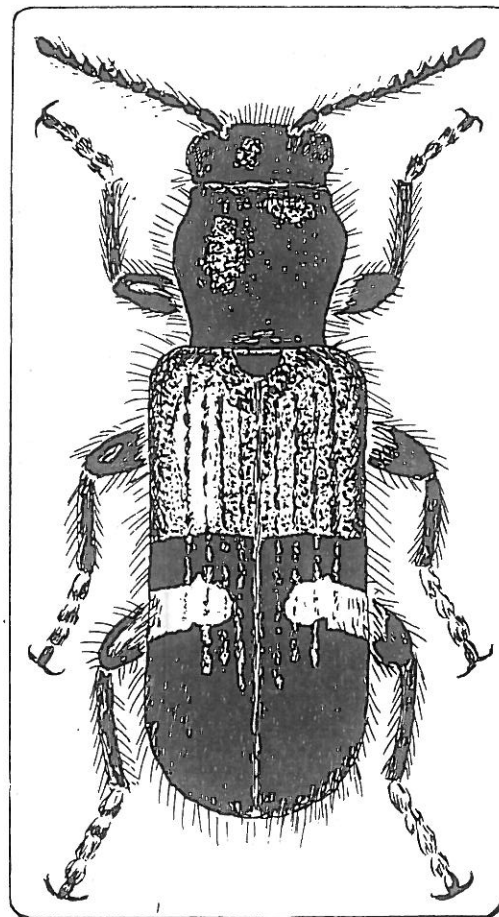
Hlava a tykadla černá, tykadla žlutohnědě chloupována. Štít černý.
 Krovky v humerální části jasně červené, další část černá se žlutou páskou. Nohy černé a lesklé, světle ochlupené.

Rozšíření :

Evropa včetně Britských ostrovů, panonské oblasti Slovenska, Maďarska, Rakouska, Rumunsko, Řecko, Ukrajina a Rusko až na Kavkaz, Malé Asie. Subsp. *elbursiaca* WINKL. v Iranu, var. *cingulata* CORP. v Indii.

Obr. 9
Tilloidea transversalis
 (CHARPENTIER, 1825)

Délka těla : 9-11 mm.
 Hlava černá, žlutošedě chloupkovaná.
 Tykadla černá.
 Štít černý.
 Krovky v humerální části červené, základní barva zbyvá-
 jící části krovek černá se světlou žlutohnědou páskou.
 Nohy černé, hustě světle ochlupené.



Rozšíření :

Španělsko, Korsika, Sardinie, Sicílie, Itálie, Jugoslávie, severní Afrika, Balkán. V Československu velmi vzácně na jižním Slovensku.

Podčeleď Clerinae

Klíč rodů

- | | | | |
|---|-----|--|------------|
| 1 | (2) | Základní barva krovek černá, s dvěma skvrnami slonově žluté barvy na každé krovce, brouk menší než 6 mm ... | Allonyx |
| 2 | (1) | Krovky jinak zbarveny, brouci větší než 6 mm | 3 |
| 3 | (4) | Brouci velmi štíhlí, tykadla tenká a dlouhá, tříčlánková palička tykadla velmi nezřetelná, štít užší než šířka hlavy s očima, štítek malý, široce oválný | Opilo |
| 4 | (3) | Tělo normálně robustní, nikoliv mimořádně štíhlé | 5 |
| 5 | (6) | Základní barva krovek buď červená nebo kovově modrá. Je-li základní barva červená, jsou příčné proužky černé většinou s tmavomodrým, zeleným nebo fialovým leskem; je-li základní barva krovek kovově modrá, jsou příčné proužky žluté nebo oranžové | Trichodes |
| 6 | (5) | Základní barva krovek černá s červenou humerální částí | 7 |
| 7 | (8) | Oči malé, prostor mezi očima širší než dvojnásobek šíře jednoho oka, zřetelná tykadlová palička se pravidelně rozšiřuje od 6.článku, štítek větší, červený | Thanasimus |
| 8 | (7) | Oči velké, prostor mezi očima užší než dvojnásobek šíře jednoho oka, šestičlenná tykadlová palička od 5.článku je s užším posledním článkem, štítek malý, trojúhelníkovitý, černý, brouk robustní | Clerus |

Thanasimus LATREILLE, 1806

Klíč druhů

- | | | | |
|---|-----|--|--|
| 1 | (2) | Hrudní a zadečkové články obvykle červené. Jamky na červené humerální části krovek nepravidelně seřazené do podélných řádek, hrubé a příčné. Středem štítu neprochází podélná rýžka. Vyzdvižený přední okraj štítu je černý, ostatní povrch štítu červený .. | Th. formicarius (L.)
(Hrudní články černé - na našem území dosud nezjištěná aberace |
| 2 | (1) | Hrudní články černé, zadečkové články červené, jamky v humerální části krovek seřazené do řádek | 3 |
| 3 | (4) | Mezírýží nejsou pokryta hustým jemným tečkováním | Th. rufipes (BRAHM) |
| 4 | (3) | Mezírýží jsou hustě pokryté jemnými, avšak vpichovanými tečkami. Mezírýží mezi řádkami jamek jsou širší než šířka jednotlivých jamek. První čtyři řádky jamek jsou od ostatních řádek odděleny hlubokou rýhou, tím vzniká vyklenutí dvou hrbolků na každé straně krovečného švu v ramenní části. Vyzdvižený přední okraj štítu je černý a černá barva lemuje čárkovitou rýhu uprostřed disku štítu | Th. pectoralis (FUSS) |

Obr. 10 Th.formicarius



Obr. 11 Th.pectoralis



Obr. 12 Th.rufipes



Thanasimus pectoralis (FUSS, 1863)

Výskyt tohoto druhu byl u nás potvrzen v nedávné době, dříve byl považován za pouhé synonymum formy femoralis druhu Th. rufipes. Th. pectoralis je však poměrně velký, robustní druh než zpravidla menší a útlejší Th. rufipes a je jako druh dobře odlišitelný hlubokou rýhou na bázi krovek a zbarvením štítu.

Opilo LATREILLE, 1802

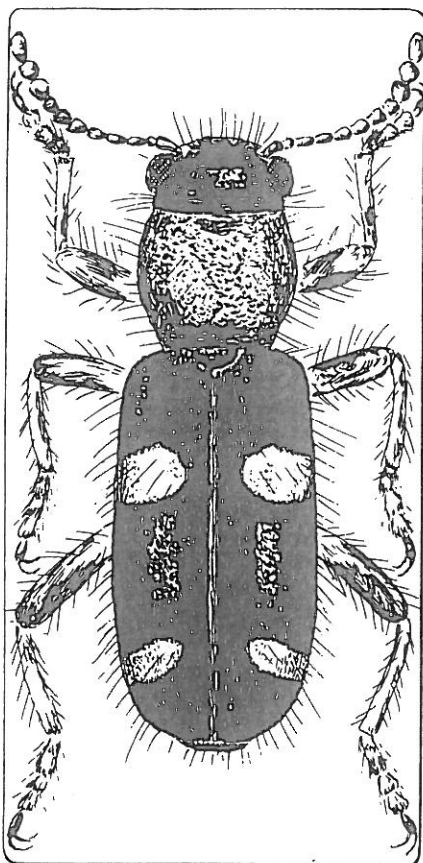
Klíč druhů

- | | | | |
|---|-----|--|-----------------------|
| 1 | (2) | Základní barva krovek černá s červenou humerální částí a žlutou příčnou páskou | O. taeniatus (KLUG) |
| 2 | (1) | Základní barva krovek slámově žlutá, žlutohnědá až kaštanově hnědá | 3 |
| 3 | (4) | Krovky jednobarevně světlé, nejvýše s tmavšími nevýraznými kresbami | O. pallidus (OL.) |
| 4 | (3) | Krovky kaštanově hnědé se světlými skvrnami | 5 |
| 5 | (6) | Krovky hnědé, intenzivně lesklé, skulptura mělká a nepravidelná | O. mollis (L.) |
| 6 | (5) | Krovky hnědé, matné, jamky pravidelné, hluboce vpichované | O. domesticus (STURM) |

Trichodes (HERBST, 1792)

Klíč druhů

- | | | | |
|---|-----|--|-----------------------|
| 1 | (2) | Základní barva krovek kovově modrá nebo modrofialová, na krovkách jsou dva světlé příčné pásy, žluté nebo oranžové | T. lrcutensis (LAXM.) |
| 2 | (1) | Základní barva krovek červená, na krovkách jsou tmavé příčné pásy | 3 |
| 3 | (4) | Apikální skvrnka nezakrývá vlastní špici krovek, ta zůstává červená | T. alvearius (F.) |
| 4 | (3) | Apikální skvrnka zasahuje až na vlastní konec krovek .. | 5 |
| 5 | (6) | První tmavá páska krovek (pokud je vcelku) má tvar příčné rovné čáry. Jamkování druhé příčné pásky je složeno z malých hluboce vpichovaných jamek .. | T. apiarius (L.) |
| 6 | (5) | První páska krovek (pokud je vcelku) má tvar písm.V. Jamkování druhé pásky je složeno z hlubokých a hrubých jamek | T. favarius (ILL.) |



Obr. 13
Allonyx quadrimaculatus
 (SCHALLER, 1783)

Délka těla : 5-6 mm.
 Hlava černá, pouze v okolí ústních ústrojů a mezi tykadly červenohnědá.
 Štít jasně červenohnědý.
 Krovky černé a lesklé.
 Skvrny na krovkách světle žluté.
 Stehna temně tmavohnědá, holeně kaštanové, u zadního páru noh více ochlupené světlými chloupky.

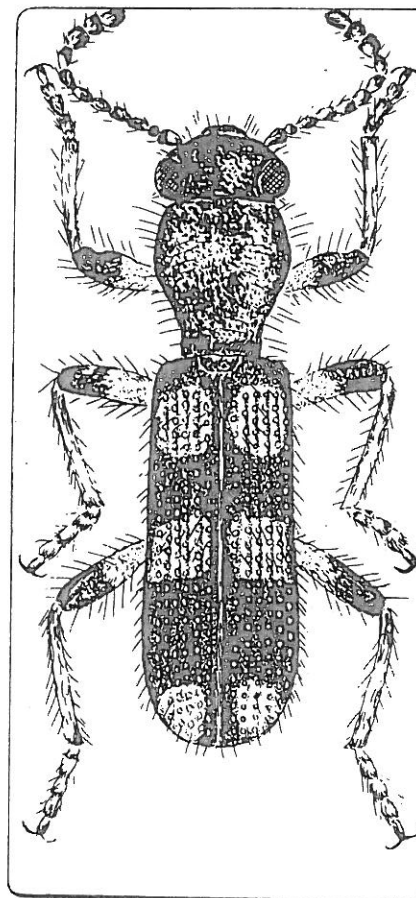
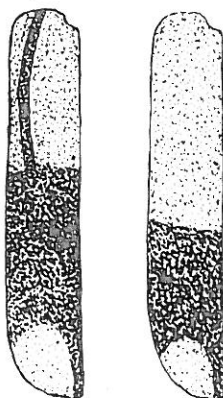
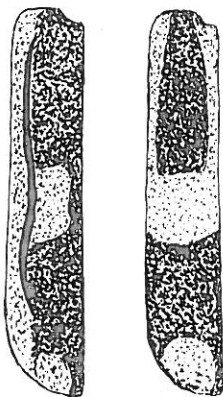
Rod Allonyx
 du VAL, 1860

Rozšíření :

V jižní Evropě Španělsko, Portugalsko, Francie, Korsika a Řecko. Ve střední Evropě Belgie, Holandsko, Německo, Československo, Rakousko. Na východě Kypr a Malé Asie. V ČSSR na několika málo lokalitách.

Obr. 14
Opilo domesticus
 (STURM, 1837)

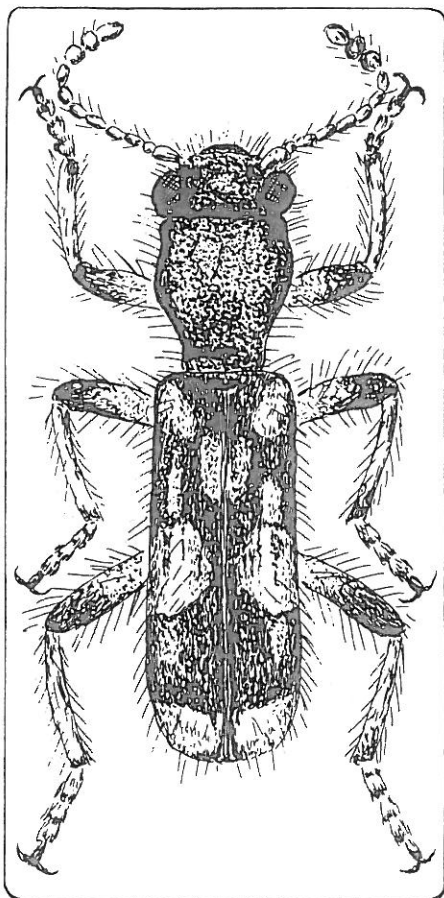
Délka těla : 7 - 12 mm.



Základní barva celého těla hnědá, pouze skvrny na krovkách a část stehen žluté.

Rozšíření :

Střední a jižní Evropa, ne Britské ostrovy, Kavkaz, Severní Afrika, Madeira, Kanada, Mexiko. V Československu velmi vzácný.

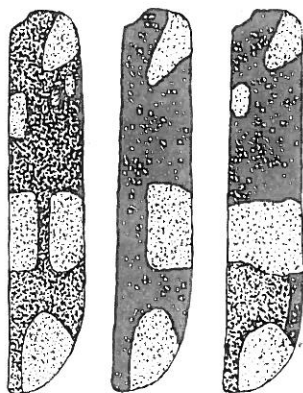


Obr. 15
Opilo mollis
 (LINNÆUS, 1758)

Délka těla : 9 - 13 mm.

Základní barva celého těla
 kaštanově hnědá. Tykadla
 světle hnědá, skvrny na
 krovkách žluté.

Stehna noh jsou dvojbarevná,
 tarsi světlejší než
 holeně.



Rozšíření :
 Kosmopolit. V Československu na vhodných lokalitách poměrně hojný.

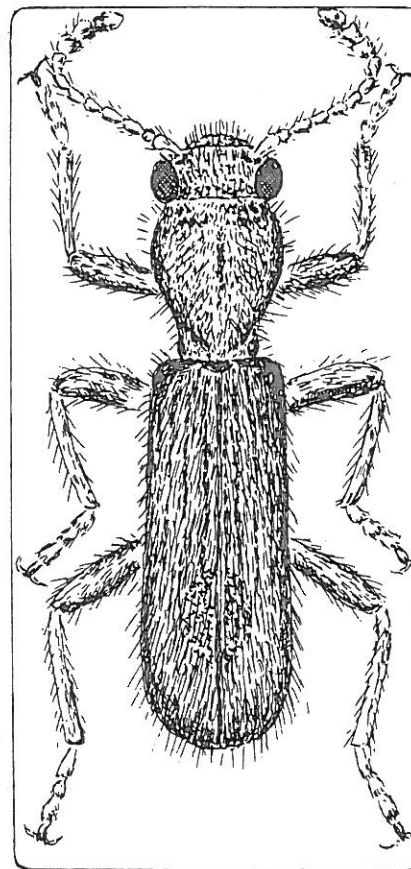
Obr. 16
Opilo pallidus (OLIVIER, 1795)

Délka těla : 8 - 12 mm.

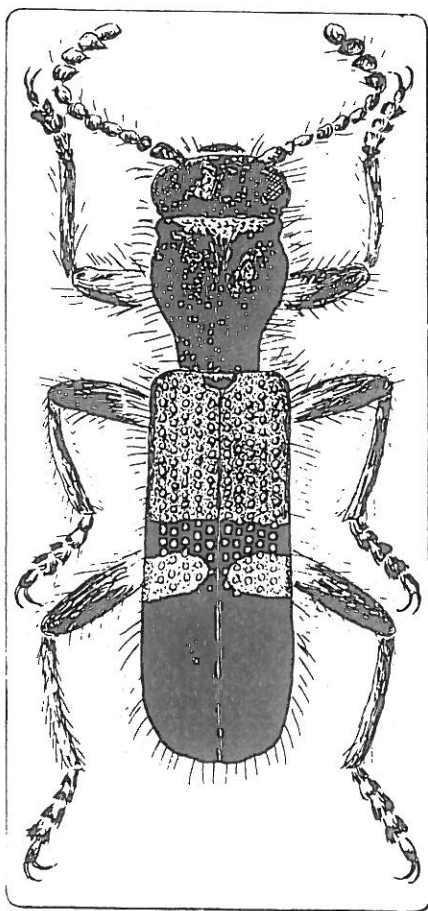
Hlava a štít jednobarevně
 jílově žlutohnědé, krovky
 nepatrně světlejší.

V zadní polovině krovek je
 u některých exemplářů tmavší
 kruhovitá skvrna.

Nohy světle žlutohnědé.



Rozšíření :
 Střední a jižní Evropa, severní Afrika. V Československu na teplých
 lokalitách. Ve středních Čechách v Polabí.



Obr. 17
Opilo taeniatus
 (KLUG, 1842)

Délka těla : 6 - 9 mm.

Hlava černá.
 Tykadla červenohnědá,
 poslední tři články černá.

Štít černý, jeho přední
 okraj červenohnědý.

Humerální část krovek
 červená, zadní část
 černá se světlou
 žlutohnědou páskou.
 Krovky v přední polovině
 hluboce, v zadní části
 jemně tečkované.

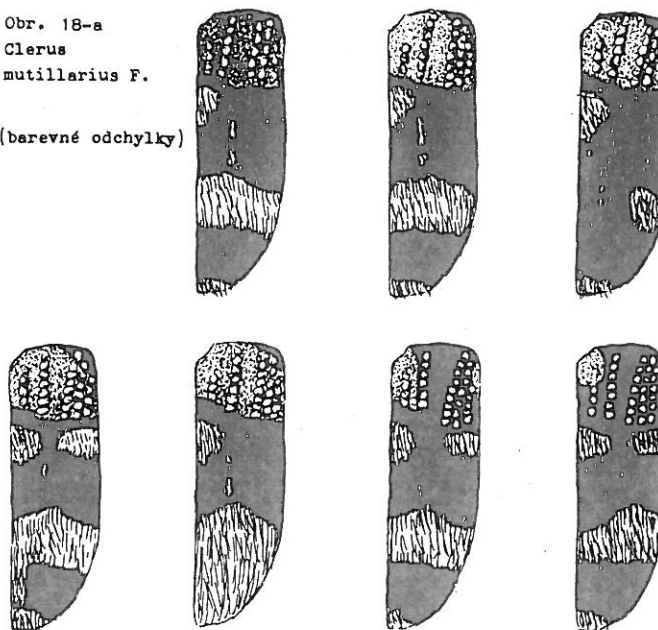
Nohy černé.

Rozšíření :

Jižní Evropa, Kavkaz, Malá Asie, Kypr, Syrie. V ČSSR nalézán v poslední době na jižním Slovensku.

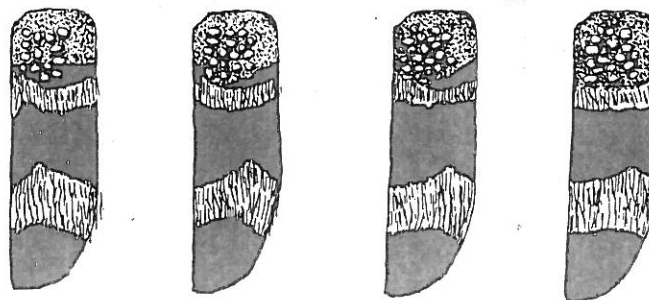
Obr. 18-a
Clerus
mutillarius F.

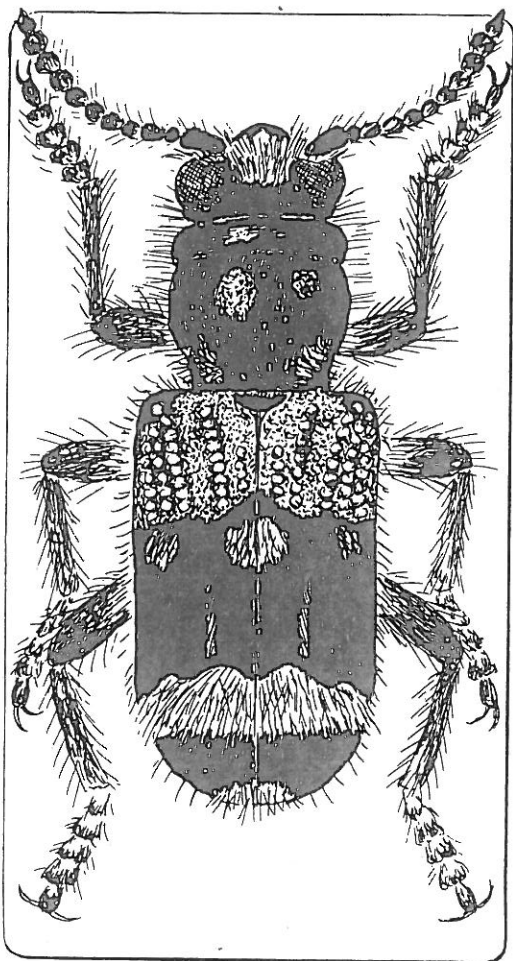
(barevné odchylky)



Obr. 18-b

Thanasimus formicarius (L.) (barevné odchylky)





Obr. 19
Clerus mutillarius
 FABRICIUS, 1775
 (a obr. 1, 18-a)

Délka těla : 11-16 mm.

Hlava černá, prostor mezi očima hustě světle ochlupen.

Tykadla smolně hnědá.

Štít černý, pouze v zadní části štítu bělavě žluté a husté chloupky.

Krovky v humerální části červené, další část krovek černá se skvrnami a páskou tvařenými žlutavě bílým tomentem.

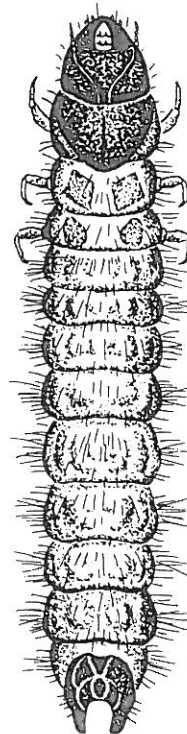
Nohy černé, chodidla smolně hnědá.

Rod Clerus
 FABRICIUS, 1775

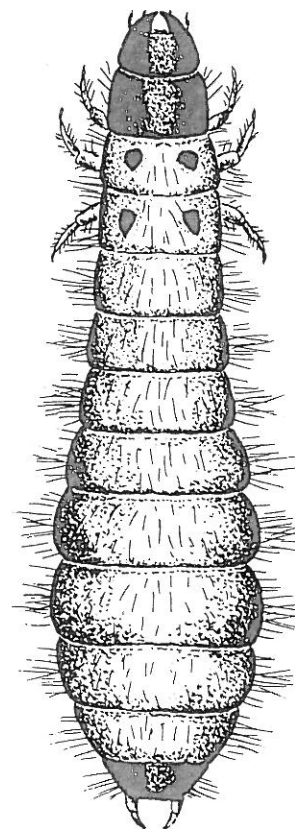
Rozšíření : Jižní a střední Evropa, severní Afrika. Španělsko, Portugalsko, jižní Francie, Korsika, Itálie, Jugoslávie, Bulharsko, Německo, Švýcarsko, Rakousko, ČSSR, Maďarsko, Ukrajina a jižní Rusko.

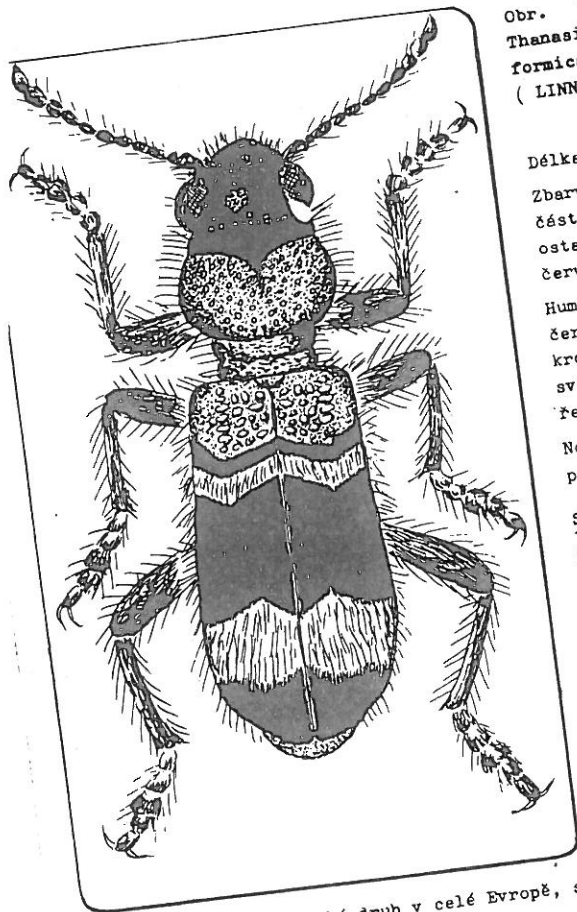
V ČSSR na velmi teplých lokalitách Čech, Moravy a Slovenska.

Obr. 20-a
Thanasimus formicarius (L.)
 larva



Obr. 20-b
Trichodes apiarius (L.)
 larva





Obr. 21
Thanasimus formicarius
 (LINNAEUS, 1758)

Délka těla : 7 - 11 mm.
 Zbarvení hlavy a přední části štítu černé, ostatní část štítu je červená.

Humerální část krovek červená, zbývající část krovek černá se dvěma světlými páskami, tvořenými bílým tomentem.

Nohy tmavé, hnědé, pouze tarsi světlé.

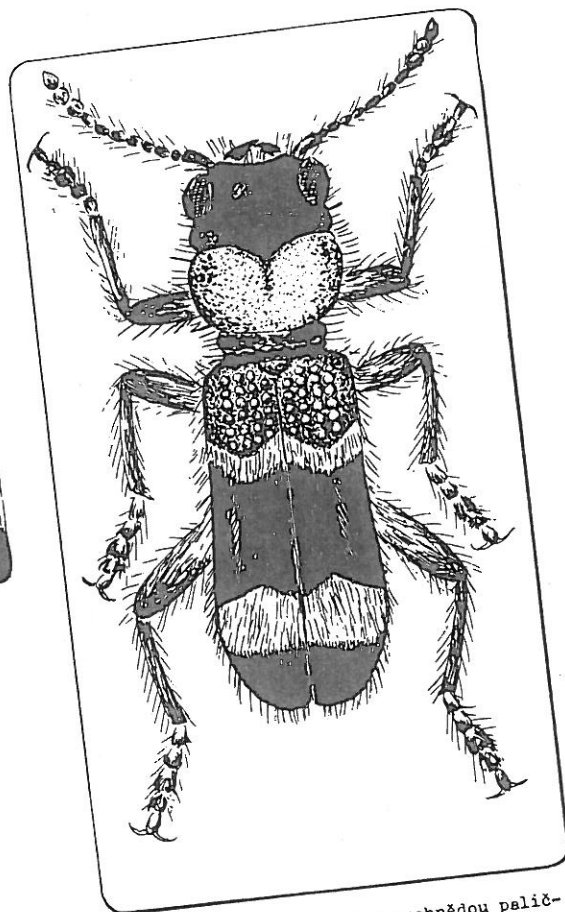
Spodní část hrudi je červená.

Barevné odchylky
 obr. 18-b.
 Larva obr. 20-a.

Rozšíření : Palearktický druh v celé Evropě, severní Africe a palearktické části Asie. Exempláře ze severní Afriky jsou subspecií *T. formicarius mascarensis*, z Evropy a palearktické Asie náleží k subspecií *T. formicarius formicarius*. Hojný všude, kde jsou porosty jehličnatých lesů i vysoko v horách.

Obr. 22
Thanasimus rufipes
 (BRAHM, 1797)

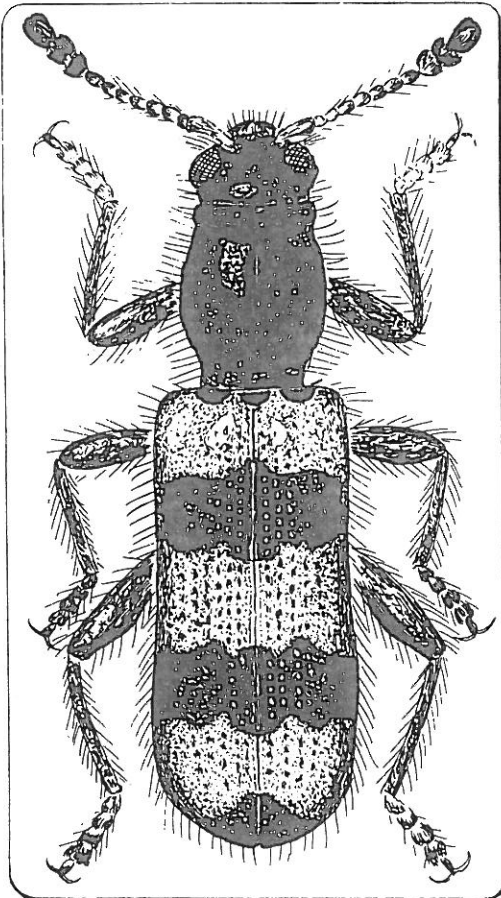
Délka těla : 6 - 8 mm.



Hlava černá, tykadla s červenohnědou paličkou. Přední okraj štítu černý, další část je červená. Humerální část krovek červená, další část černá se světlými páskami. Nohy červené až hnědé. Spodní část hrudi černá.

Rozšíření :

Evropa, Kavkaz, Zabajkalí. v jehličnatých lesích na celém území ČSSR.



Obr. 23

Trichodes apiarius
(LINNAEUS, 1758)
(a obr. 24)

Délka těla : 9-15 mm.

Hlava modročerná.

Tykadla světle hnědá,
palička modravě šedá.

Základní barva krovek
oranžově červená.

Kresba na krovkách
kovově lesklá s nafialo-
lověle nebo zelenavě
lesklými reflexy.

Konec krovek nafialo-
všlý nebo zelenavý.

Nohy tmavé, světle
ochlupené. Chodidla
prvního páru světlá,
druhého a třetího páru
tmavší, smolně hnědá.

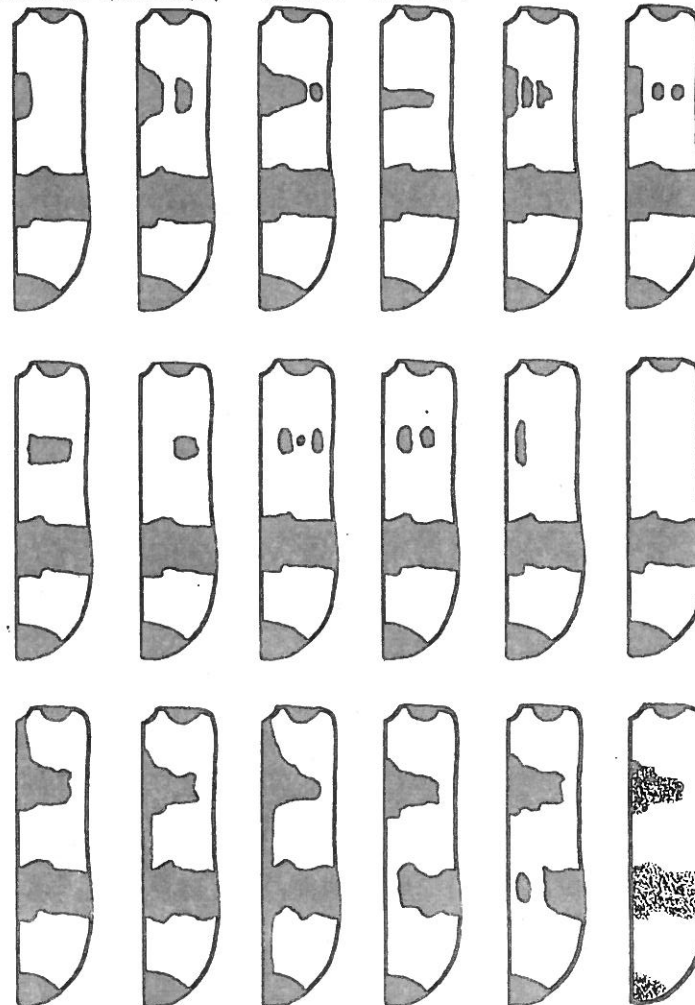
Larva obr. 20-b.

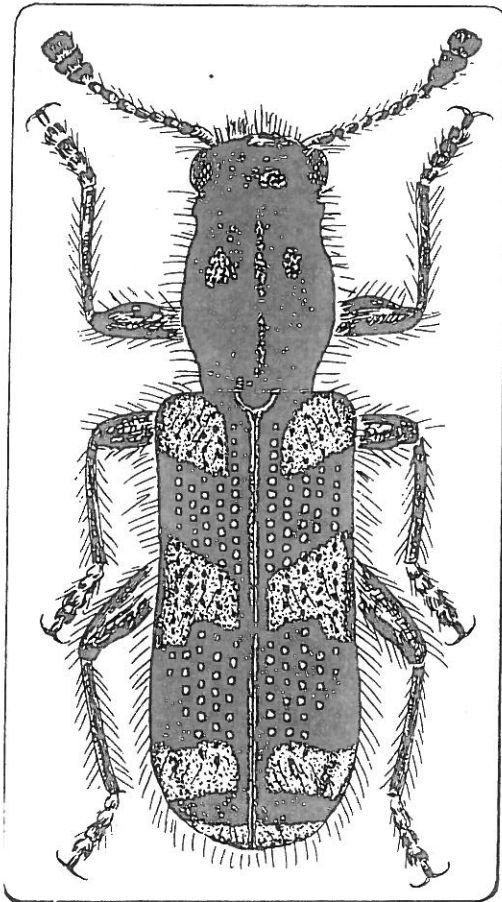
Rozšíření :

V SSSR v okolí Leningradu, na Kavkaze a na Altaji. Ve střední a jižní Evropě, severní Africe a v Malé Asii. V ČSSR na teplejších lokalitách hojnější.

Obr. 24

Trichodes apiarius(L.) (barevné odchylky)





Obr. 25
Trichodes alvearius
 (FABRICIUS, 1792)
 (a obr. 26)

Délka těla : 10-17 mm.

Hlava a štít kovově
 modrozeleně lesklé.

Tykadla smolně hnědo-
 černá.

Základní barva krovek
 oranžová nebo červená.
 Kresba na krovkách
 modrá nebo modrofialo-
 vá s kovovým leskem.

Konec krovek je
 červený popřípadě
 oranžový.

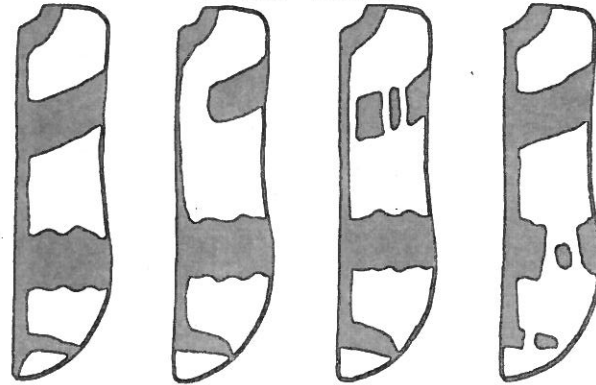
Nohy mají kovově modré
 zbarvení s dlouhými
 hnědavými chloupky.

rozšíření :

Arktický druh, vyskytující se v severní Africe, Španělsku, v jižní
 Evropě, ve střední Evropě a na Sibiři. V Československu jen v Čechách,
 vyskytuje se ostrůvkovitě na teplých i chladných lokalitách, například
 ústí nad Labem, Bohosudov, Kralický Sněžník a pod.

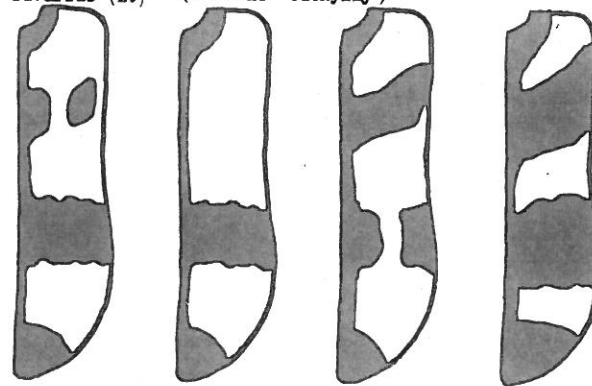
Obr. 26
Trichodes alvearius (F.)

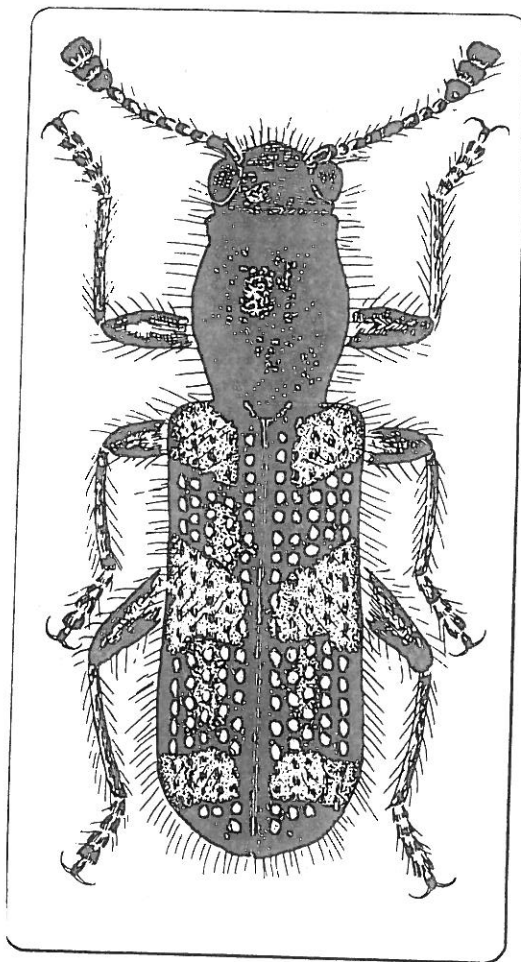
(barevné odchylky)



Obr. 27
Trichodes favarius (L.)

(barevné odchylky)





Obr. 28
Trichodes favarius
(ILLIGER, 1802)

Délka těla: 8 - 18 mm.

Hlava a štít kovově
modrozeleně lesklé.

Palička tykadél tmavá,
šedočerná.

Základní barva krovek
oranžová až červená.
Kresba na krovkách
modrá až modrofialová
s kovovým leskem.

Konec krovek překryt
apikální modrou
skvrnou.

Nohy tmavé, modré až
modročerné, ochlupené.

(Obr. 27 variabilita
kresby krovek.)

Rozšíření : Jihovýchodní a jižní Evropa, Kypr, Řecko, Turecko, Albánie,
Jugoslávie a na západ pouze po Itálii. Střední Evropa v pa-
nonské oblasti. Malá Asie. V ČSSR jižní Morava a Slovensko.

Obr. 29
Trichodes ircutensis
(LAXMANN, 1770)

Délka těla : 8-11 mm.

Hlava modře kovově
lesklá,

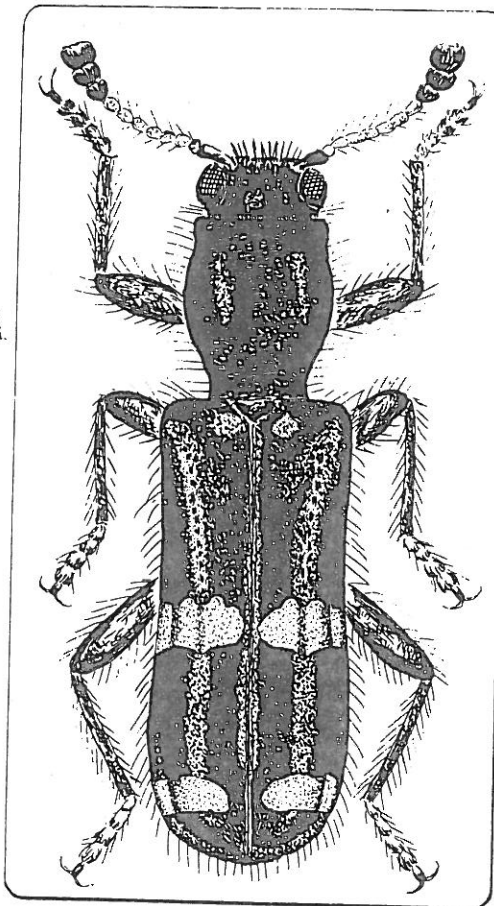
rovněž tak štít.

Tykadlové články hnědé,
palička temně šedočerná.
První a druhý článek
dvojbarevné.

Základní barva krovek
tmavomodrá.

Příčné pásy žluté
nebo žlutohnědé.

Nohy kovově modré,
světle ochlupené.



Rozšíření :

Mongolsko, východní Sibiř, Bajkal, Sedmihradsko, Zakarpatské Ukrajina,
Alpy. V ČSSR na východním Slovensku.

Podčeleď Enopliinae

Klíč rodů

- 1 (2) Štít černý, krovky slámově žluté *Enoplium*
2 (1) Štít červený, krovky kovově modré
..... (*Orthopleura* =) *Dermestoides*

Podčeleď Tarsosteninae

Krovky jsou úzké a dlouhé asi 3x delší než široké .
Štít a krovky se základní tmavohnědou barvou, za polo-
vinou krovek jediná bělavá příčná páska
..... *Tarsostenus*

Obr. 30

Dermestoides sanguinicollis
(FABRICIUS, 1787)

(= *Orthopleura sanguinicollis*)

Délka těla : 7-10 mm.

Hlava černá.

Palička tykadla černá,
násadec červenohnědý.

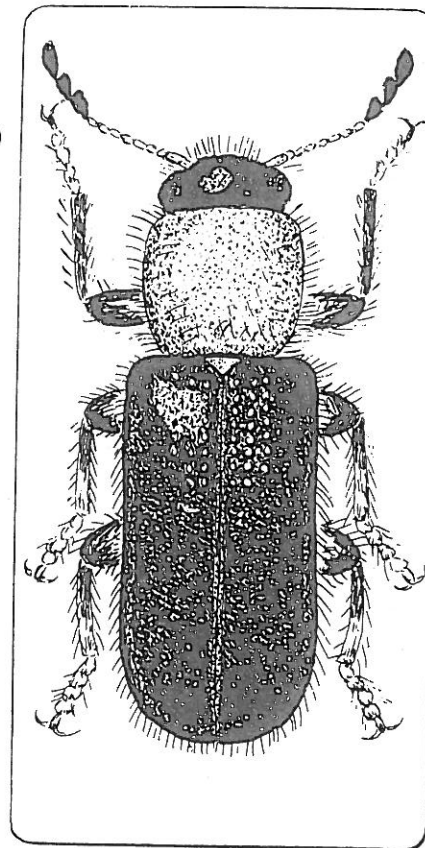
Štít červený.

Krovky temně modré, kovově
lesklé.

Nohy dvojbarevné, stehna
a holeně smolně hnědé,
konec holení a chodidla
červenohnědá.

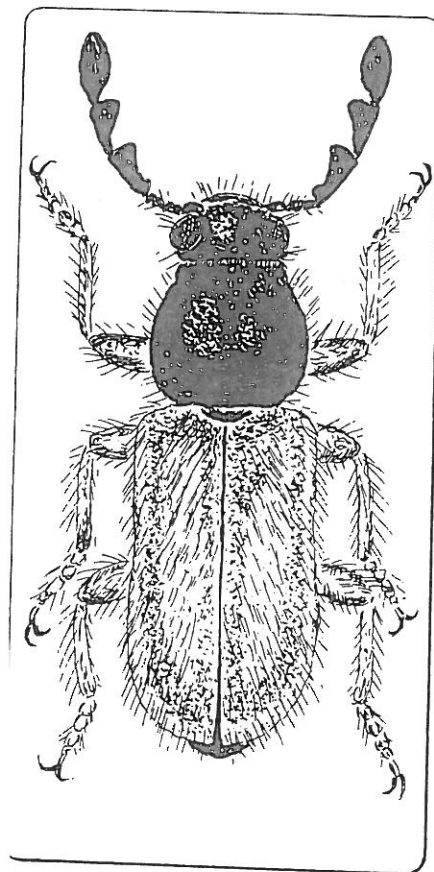
Rod *Dermestoides*
J.C.SCHAEFFER, 1771

(= *Orthopleura*
SPINOLA, 1844)



Rozšíření :

Jihoevropský a středoevropský druh. Jugoslávie, Rumunsko, Řecko, Itálie
Francie, Německo, Polsko, ČSSR, Rakousko. V ČSSR na teplých lužních lo-
kalitách. Lokalita v Polabí u Čelákovic pravděpodobně již zanikla,
Morava u Břeclavi, Slovensko.



Obr. 31
Enoplium serraticorne
 (OLIVER, 1790)
 ♂

Délka těla : 4 - 7 mm.

Hlava černá.

Tykadla smolně hnědá, světle ochlupená. Devátý tykadlový článek s lalokovitým rozšířením.

Štít černý, světle ochlupený.

Krovky žlutohnědé, hustě ochlupené.

Nohy smolně hnědé, chodidla světlejší.

Red Enoplium
LATREILLE, 1802

Rozšíření :

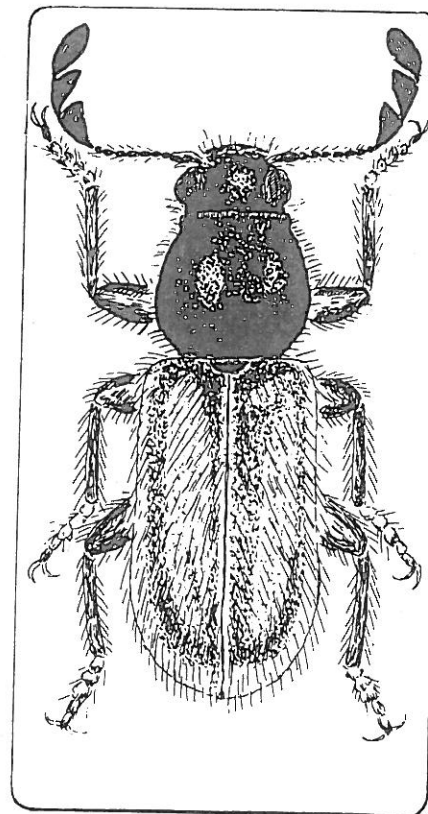
Severní Afrika, jižní Evropa, např. jižní Francie, Iberský poloostrov, Korsika, Sardinie, Sicílie, Itálie, Albánie, Řecko. Do středoevropské fauny nepatří, možný výskyt zavlečených jedinců. V ČSSR možný výskyt.

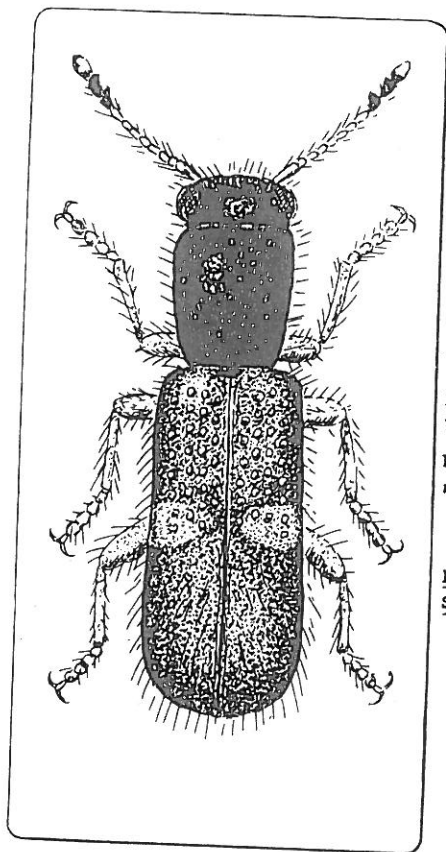
Obr. 32
Enoplium serraticorne
 (OLIVER, 1790)

♀

Zbarvení stejné jako u samce.

Tvar devátého tykadlového článku jednodušší bez lalokovitého rozšíření.





Obr. 33

Tarsostenus univittatus
(ROSSI, 1792)

Délka těla : 4,1 - 5 mm.

Hlava a štít čokoládově
hnědé barvy.

Tykadla světle hnědá,
tříčlanková palička je
temně hnědá.

Krovky hnědé, poněkud
světlejší než hlava a štít.
Příčná páska na krovkách
bělavě žluté barvy.

Nohy hnědé, stehna tmavší
než holeně.

Rod Tarsostenus
SPINOLA, 1884

Rozšíření :
Kosmopolit.

v ČSSR nový nález na jižním Slovensku u Štúrova.

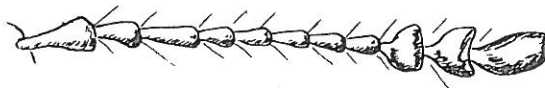
Podčeleď Korynetinae

Klíč rodů

- 1 (2) Štít je zbarven jinak než krovky, které jsou jedno-
barevné. Velikost 2 - 3,8 mm *Opetiopalpus*
- 2 (1) Štít a krovky mají stejnou barvu, nebo štít a hume-
rální část krovek mají jinou barvu než zbývající
část krovek. Obvyčně větší než 3,8 mm 3
- 3 (4) Tykadla jsou zakončena štíhlou volnou paličkou
(obr. 34). Krovky jsou v humerální části hrbolekovitě
vzdvižené *Korynetes*
- 4 (3) Tykadla jsou zakončena širokou kompaktní paličkou.
Krovky jsou v humerální části rovné (obr. 35) *Necrobia*

Obr. 34

Tykadlové články rodu *Korynetes*



Obr. 35

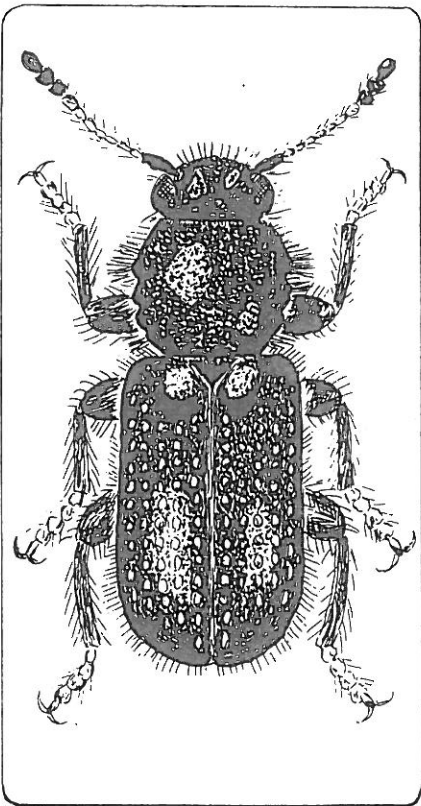
Tykadlové články rodu *Necrobia*



Necrobia G.A.OLIVIER, 1795

Klíč druhů

- 1 (2) Štít a humerální část krovek jsou červené. Zbývající
část krovek lesklá, kovově modrá *N. ruficollis* (F.)
- 2 (1) Štít a krovky jednobarevně kovově modré nebo modro-
zelené, lesklé 3
- 3 (4) Celá tykadla a nohy jsou černé. Štít dosti klenutý ...
..... *N. violacea* (L.)
- 4 (3) Násadec tykadla světle červenohnědý, palička černá. Nohy .
červenohnědé. Štít dosti lesklý *N. rufipes* (de GEER)



Obr. 36

Korynetes coeruleus
(de GEER, 1775)

Délka těla : 3 - 5,2 mm.

Hlava modrá, kovově lesklá.

Tykadla, články druhý až osmý světle hnědé, články první a tříčlánková palička tmavo-hnědé.

Štít kovově modrý, postranní okraje s hrbolkovitými výrůstky, ze kterých vyrůstají do stran tmavé chloupky.

Krovky modré, kovově lesklé. V humerální části vedle švu na každé krovce vyvýšený hrbolek.

Nohy tmavé a výjimkou světlých chodidel.

Rod Korynetes
HERBST, 1792

Rozšíření :

Střední a jižní Evropa, Kavkaz. V ČSSR je známa řada lokalit, např. Nový Vestec, Karlštejn, Horoměřice, Řevnice, Příbram, Radhošť a pod. Žije na dřevě a pod kůrou listnatých stromů, kde pronásleduje červotoče.

Obr. 37

Necrobia ruficollis
(FABRICIUS, 1775)

Délka těla : 5 - 6,3 mm.

Hlava modrozelená, kovově lesklá.

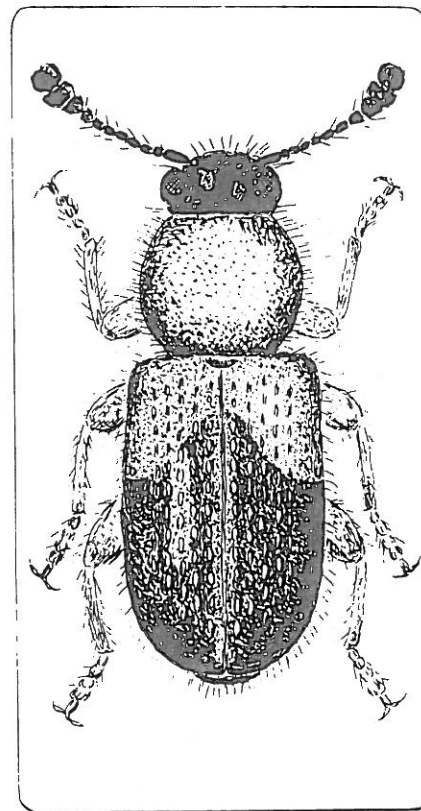
Tykadla tmavá, smolně hnědá.

Štít

a humerální část krovek červené.

Zbývající část krovek kovově lesklá, modrá až modrozelená.

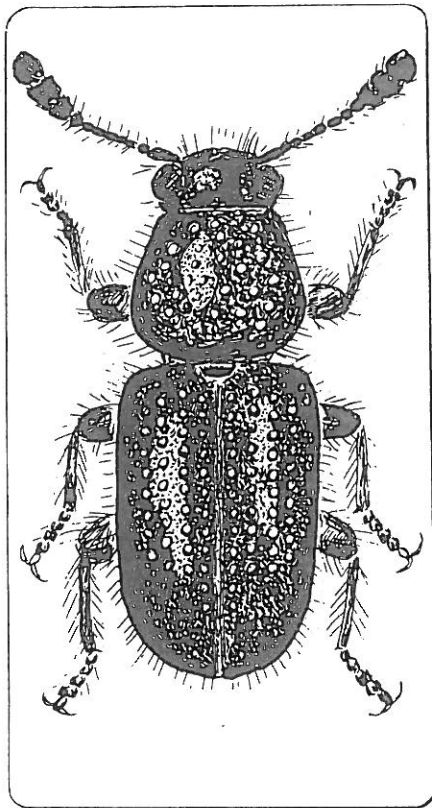
Nohy světlé, červenohnědé.



Rozšíření :

Koasmopolit.

Na tlejících kostech a různých produktech živočišného původu.



Obr. 38
Necrobia violacea
 (LINNAEUS, 1758)

Délka těla : 4 - 5 mm.

Hlava,

štít

a krovky jednobarevně modrozelené, kovově lesklé.

Tykadla černá.

Nohy černé, světle ochlupené.

Barevné odchytky (*ab.pygmaea* (MEGERLE) REDTENBACHER, 1858) má nohy světle zbarvené.

Rozšíření :
 Kosmopolitní druh. V ČSSR na vhodných biotopech hojný druh.

Obr. 39-a
Necrobia rufipes
 (de GEER, 1775)

Délka těla : 4 - 6 mm.

Hlava,

štít

a krovky jednobarevné, kovově lesklé, modrozelené.

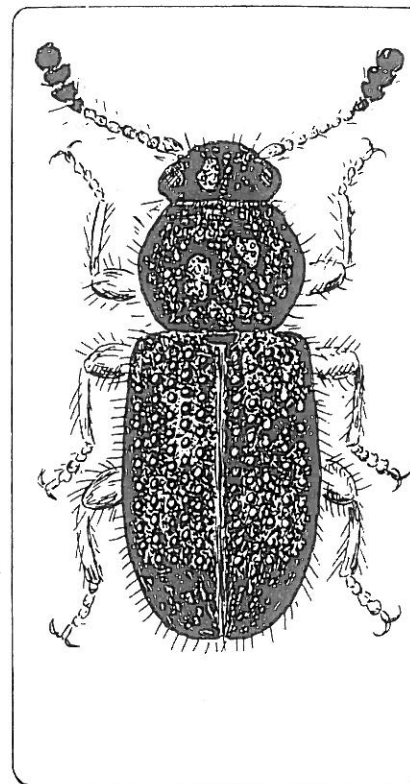
Násadec tykadla světlý, červenohnědý. Palička tykadla smolně hnědá.

Krovky jsou pokryty rezavě hnědými chloupky.

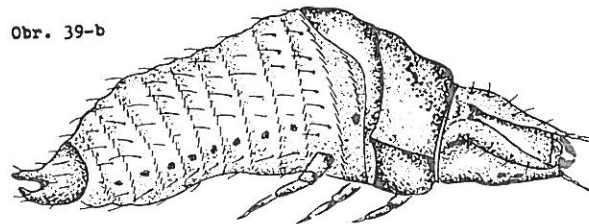
Nohy světle červenohnědé.

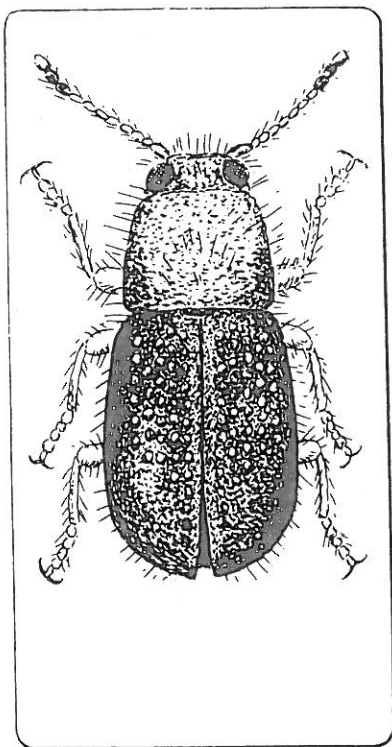
Rozšíření :
 Kosmopolit. V ČSSR na vhodných biotopech hojný druh.

Larva : obr. 39-b.



Obr. 39-b





Obr. 40

Opetiopalpus scutellaris
(PANZER, 1797)

Délka těla : 2 - 3,8 mm.

Hlava světle červenohnědá.

Tykadla dvojbarevná, násadec je tmavě žlutý, palička kaštanově hnědá.

Štít je rovněž světle červenohnědý.

Krovky temně kaštanově hnědé a modrozeleným kovovým leskem.

Nohy světlé, žlutohnědé.

Rod *Opetiopalpus* SPINOLA, 1844

Rozšíření :

Střední a jižní Evropa, západní Asie, severní Afrika, Kongo, jižní Afrika. V ČSSR jižní Čechy, Slovensko.

Na starém dřevu i na květech. Velmi vzácný.

D o s l o v

Předkládaná příručka k určování hmyzu si neklade za úkol zpracování všech dosavadních poznatků o broucích čeledi pestrokrovečnickovitých, ale je jenom pomůckou pro umožnění a usnadnění určování pro mladé a začínající zájemce o entomologii. Proto zde bylo v co největší míře použito vyobrazení jednotlivých druhů a detailů s rozhodujícími určovacími znaky na místo rozsáhlých citací původních popisů, nejsou zde ani úplné seznamy známých lokalit výskytu jednotlivých pestrokrovečnickovitých brouků.

Jsem si vědom toho, že ani současné poznatky o systematice čeledi Cleridae nejsou konečné a že budoucí výzkum a vývoj přinesou řadu dalších doplňků a změn v systematickém zpracování i objevení dalších druhů nových pro naši hmyzí faunu.

Za cenné rady a poznatky i za zapůjčení některých exemplářů jako předloh pro zobrazení patří poděkování nedávno zesnulému příteli Otakar Brodskému. Za pomoc, podnětné a kritické připomínky při zpracování textové části děkuji panu doc. RNDr. Karlu Hůrkovi, CSc. a příteli Miroslavu Dvořákovi z Prahy.

Zdeněk Černý.

H l a v n í l i t e r a t u r a

- Balthasar V., 1957: Brouci - Coleoptera. In : Klíč zvířeny ČSR 2 : 543 - 546. Naklad. ČSAV, Praha
- Reitter E., 1911 : Fauna Germanica, Die Käfer des Deutschen Reiches, III. Band : 290 - 298. K.G.Lutz, Stuttgart
- Roubal J., 1936 : Cleridae. In : Katalog Coleopter Slovenska a Podkarpatské Rusi, II. díl : 28 - 33. Bratislava
- Winkler A., 1924 - 1932 : Catalogus Coleopterorum Regionis Palearcticae. I, 565 - 573. Wien
- Winkler J.R., 1959 : Středoevropské druhy pestrokrovečníků a poznámky o jejich výskytu ve středních Čechách (Coleoptera: Cleridae) BOHEMIA CENTRALIS 1 : 410 - 511, Krajský dům osvěty v Praze

Adresa autora :

Zdeněk Černý, Mirovice 15, ul. Fr. Pokorného,
250 63 pošta Mratín, okres Praha - východ, ČSSR.